



FITTING INSTRUCTIONS FOR CP0492BL
AERO-STYLE CRASH PROTECTORS
TRIUMPH TIGER 900 2020-

Please find alternative spacer fitting instructions below the french and German translations.



THIS KIT CONTAINS THE ITEMS PICTURED AND LABELLED OVER PAGE.

SOME PARTS MAY BE SHOWN FOR CLARITY OF INSTRUCTIONS ONLY.

DO NOT PROCEED UNTIL YOU ARE SURE ALL PARTS ARE PRESENT.

PLEASE READ ALL INSTRUCTIONS BEFORE PROCEEDING.

**IF IN ANY DOUBT WHEN FITTING OUR PRODUCTS, CONSULT ONE OF OUR DEALERS
OR HAVE FITTED BY A QUALIFIED TECHNICIAN.**

PLEASE NOTE THAT THE WAY THE KIT IS PACKED DOES NOT NECESSARILY REPRESENT THE WAY OF
MOUNTING TO THE BIKE.

IN THE EVENT OF RUBBER WASHERS BEING USED TO HOLD COMPONENTS ONTO BOLTS,
THESE RUBBER WASHERS CAN BE THROWN AWAY.

DIGITAL COPIES OF THESE INSTRUCTIONS ARE AVAILABLE FROM:

WWW.RG-RACING.COM

R&G Racing
Unit 1, Shelley's Lane, East Worldham, Alton, Hampshire, GU34 3AQ
Tel: +44 (0)1420 89007 Fax: +44 (0)1420 87301 www.rg-racing.com Email: info@rg-racing.com



<u>TOOLS REQUIRED</u>	<u>GENERAL TORQUE SETTINGS</u>
<ul style="list-style-type: none"> • 17mm A/F SOCKET & WRENCH • T50 TORX TOOL • 4 & 8mm A/F ALLEN TOOL • TORQUE WRENCH 	<p>M4 BOLT = 8Nm</p> <p>M5 BOLT = 12Nm</p> <p>M6 BOLT = 15Nm</p> <p>M8 BOLT = 20Nm</p> <p>M10 BOLT = 40Nm</p> <p>M12 BOLT = 40Nm</p>

LEGEND

ITEM NO.	DESCRIPTION	QTY
ITEM 1	M0616 MOUNTING BLOCK LHS	1
ITEM 2	M0617 MOUNTING BLOCK RHS	1
ITEM 3	S1289 SPACER LHS REAR 15mm	1
ITEM 4	S1290 SPACER LHS FRONT 81.5mm	1
ITEM 5	S1291 SPACER RHS REAR 10mm	1
ITEM 6	S1292 SPACER RHS FRONT 31mm	1
ITEM 7	B0431 CRASH PROTECTOR	2
ITEM 8	BC0002BK BOBBIN CAP	2
ITEM 9	S1030 SPACER 15mm	2
ITEM 10	M10 x 1.25 x 55.00mm LONG CAP HEAD BOLT 8.8 GRADE (LHS REAR MOUNT)	1
ITEM 11	M10 x 1.25 x 150.00mm LONG CAP HEAD BOLT 8.8 GRADE (LHS FRONT MOUNT)	1
ITEM 12	M10 x 1.25 x 50.00mm LONG CAP HEAD BOLT 8.8 GRADE (RHS REAR MOUNT)	1
ITEM 13	M10 x 1.25 x 95.00mm LONG CAP HEAD BOLT 8.8 GRADE (RHS FRONT MOUNT)	1
ITEM 14	M10 x 1.25 x 75.00mm LONG HEX HEAD BOLT 8.8 GRADE (RHS/LHS BOBBIN)	2
ITEM 15	NC0010 M10 FLAT CAP	4
ITEM 16	M10 WASHER OD=19mm	6
ITEM 17	LW0001 M10 SHAKE PROOF WASHERS	2

R&G Racing

Unit 1, Shelley's Lane, East Worldham, Alton, Hampshire, GU34 3AQ

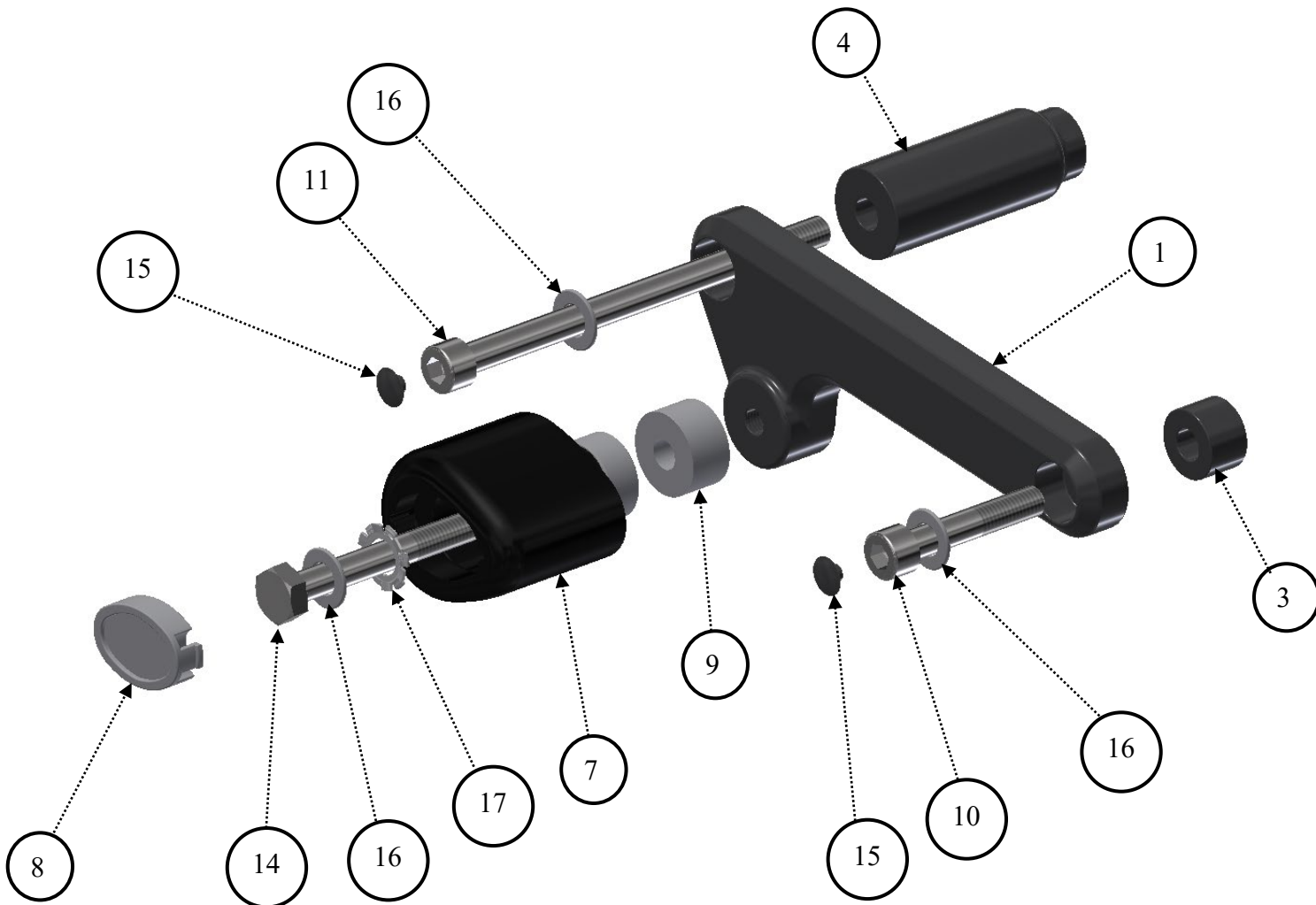
Tel: +44 (0)1420 89007 Fax: +44 (0)1420 87301 www.rg-racing.com Email: info@rg-racing.com



AERO-STYLE CRASH PROTECTOR ORIENTATION

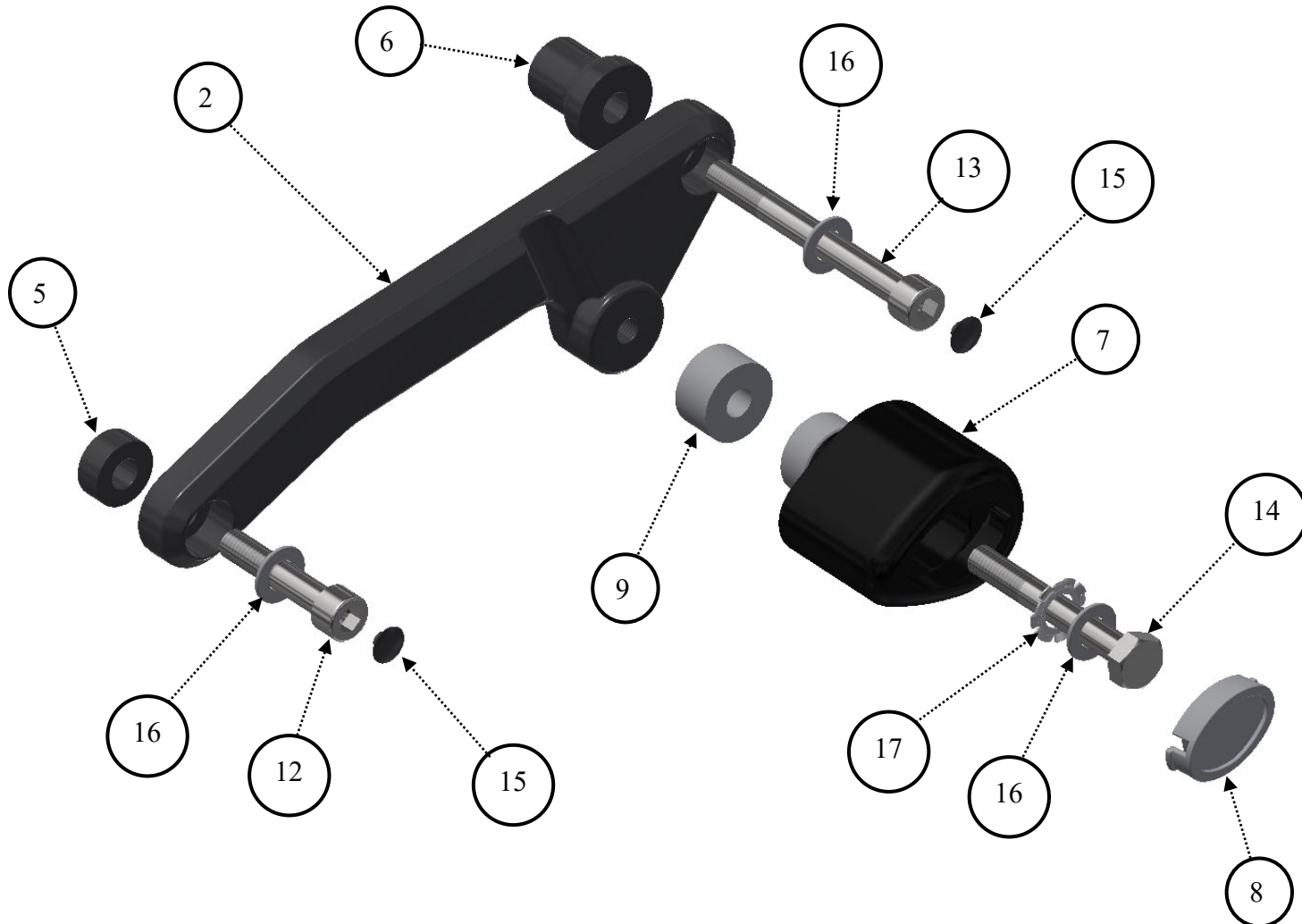


LHS EXPLODED ASSEMBLY VIEW

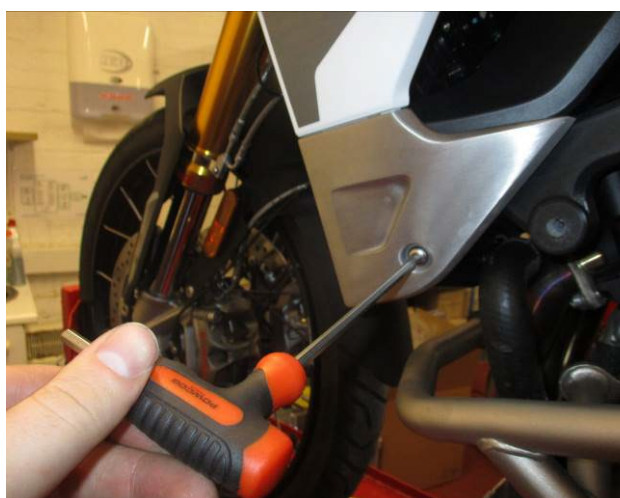




RHS EXPLODED ASSEMBLY VIEW



FITTING PICTURES



Picture 1



Picture 2



Picture 3



Picture 4



Picture 5



Picture 6



Picture 7



Picture 8



Picture 9



Picture 10



Picture 11



Picture 12



Picture 13



Picture 14



FITTING INSTRUCTIONS

- **Before fitting the R&G crash protectors, it is advised that a jack is positioned underneath the bike at a suitable point to support the weight of the engine during fitment. A small piece of wood should also be placed between the jack and the mounting point to help to spread the load.**
- Remove the side panels shown in **picture 1** on both sides, using a 4mm Allen tool.
- Starting on the left-hand side, use a T50 Torx tool to remove the rearmost engine mounting bolt, as shown in **picture 2**. Make sure to retain the small spacer shown in picture 3 that is sandwiched between the frame and the engine.
- Place an M10 washer (**item 16**) onto the 55mm M10 bolt (**item 10**), then place this through the rear hole of the LHS mounting block (**item 1**). Then place the left-hand side rear spacer (**item 3**=15mm) onto the exposed thread as shown in the **LHS EXPLODED ASSEMBLY VIEW** on page 3.
- Offer the assembly up to the rearmost engine mounting hole and loosely tighten in position using an 8mm Allen tool, as shown in **picture 4**, leaving enough room to access the front engine mounting bolt. Using a T50 Torx tool, now remove the front engine mounting bolt as shown in **picture 5**.
- Place an M10 washer (**item 16**) over the 150mm M10 bolt (**item 11**), then rotate the mounting block to allow access to the front hole, then align the left-hand side front spacer (**item 4**=81.5mm) with the front mounting hole of the LHS mounting block (**item 1**) then pass the bolt and washer through the front mounting block bore and spacer as shown in the **LHS EXPLODED ASSEMBLY VIEW** on page 3. As shown in **picture 6**, rotate the mounting block assembly so the mounting hole lines up with the front engine mounting hole and loosely tighten in position using an 8mm Allen tool, then fully tighten both bolts using an 8mm Allen tool (torque to 40Nm).
- Push the flat-caps (**item 15**) into the heads of both bolts as shown in **picture 13**, then refit the LHS side-panel using a 4mm Allen tool.
- Now pre-assemble the crash protector as shown in the **LHS EXPLODED ASSEMBLY VIEW** on page 3. Slide an M10 washer (**item 16**) followed by a shake-proof washer (**item 17**) over one of the 75mm M10 hex-head bolts (**item 14**), then place through one of the crash-protectors (**item 7**). Finally, slide one of the 15mm long spacers (**item 9**) over the exposed bolt length.
- Offer the crash protector assembly up to vacant mounting block tapped hole, then tighten the crash protector bolt until you feel some compression from inside the protector using a 17mm socket and wrench, as shown in **picture 7**. Turn a little more so that you feel the compression increase slightly, then apply a quarter turn. Do not over tighten as damage can occur to the bike. Do not exceed 40Nm of torque.

PLEASE NOTE THE CRASH PROTECTOR MUST BE POSITIONED AS IN THE DIAGRAM ON PAGE 3 WITH THE LARGER END TOWARDS THE FRONT OF THE BIKE.

- Repeat the previous steps for the right-hand side of the bike. Use a T50 Torx tool to remove the rearmost engine mounting bolt, as shown in **picture 8**.
- Place an M10 washer (**item 16**) onto the 50mm M10 bolt (**item 12**), then place this through the rear hole of the RHS mounting block (**item 2**). Then place the right-hand side rear spacer

R&G Racing

Unit 1, Shelley's Lane, East Worldham, Alton, Hampshire, GU34 3AQ

Tel: +44 (0)1420 89007 Fax: +44 (0)1420 87301 www.rg-racing.com Email: info@rg-racing.com



(**item 5**=10mm) onto the exposed thread as shown in the **RHS EXPLODED ASSEMBLY VIEW** on page 4.

- Offer the assembly up to the rearmost engine mounting hole and loosely tighten in position using an 8mm Allen tool, leaving enough room to access the front engine mounting bolt. As shown in **picture 9**, make sure to tuck the mounting block under the clutch cable to ensure it's under no strain.
- Using a T50 Torx tool, now remove the front engine mounting bolt. Rotate the mounting block to gain access to the front side, then align the RHS spacer (**item 6**=31mm) with the front mounting hole of the RHS mounting block (**item 2**) as shown in the **RHS EXPLODED ASSEMBLY VIEW** on page 4. Place an M10 washer (**item 16**) over the 95mm M10 bolt (**item 13**), then pass this through the front mounting block hole. As shown in **picture 10**, rotate the mounting block assembly so the mounting hole lines up with the front engine mounting hole, then fully tighten both bolts using an 8mm Allen tool (torque to 40Nm).
- Tuck the clutch cable into the groove on the mounting block as shown in **picture 11** and push the flat caps (**item 15**) into the heads of both bolts as shown in **picture 13**. Now, refit the RHS side-panel using a 4mm Allen tool.
- Pre-assemble the crash protector as shown in the **RHS EXPLODED ASSEMBLY VIEW** on page 4. Slide an M10 washer (**item 16**) followed by a shake-proof washer (**item 17**) over one of the 75mm M10 hex-head bolts (**item 14**), then place through one of the crash-protectors (**item 7**). Finally, slide the remaining 15mm long spacer (**item 9**) over the exposed bolt length.
- Offer the crash protector assembly up to vacant mounting block tapped hole, then tighten the crash protector bolt until you feel some compression from inside the protector using a 17mm socket and wrench, as shown in **picture 12**. Turn a little more so that you feel the compression increase slightly, then apply a quarter turn. Do not over tighten as damage can occur to the bike. Do not exceed 40Nm of torque.
- Finally, fit a bobbin caps (**item 8**) to both crash protectors to neatly hide the bolt heads, as shown in **picture 14**.
- Before riding, check both sides are secure, and the crash protectors cannot rotate.
 - Check tightness of each side regularly.

ISSUE 2 - 17/09/2021 (NSY)

CONSUMER NOTICE

The catalogue description and any exhibition of samples are only broad indications of the Products and R&G may make design changes which do not diminish their performance or visual appeal and supplying them in such state shall conform to the order. The Buyer acknowledges no representation or warranty (other than as to title) has been given or will apply to the Products other than those in R&G's order or confirmation and the Buyer confirms it has chosen the Products as being of merchantable quality and suitable for its particular purposes. Where R&G fits the Products or undertakes other services it shall exercise reasonable skill and care and rectify any fault free of charge unless the workmanship has been disturbed. The Buyer is responsible for ensuring that the warranty on the motorcycle is not affected by the fitting of the Products. On return of any defective Products R&G shall at its option either supply a replacement or refund the purchase money but shall not be liable if the Products have been modified or used or maintained otherwise than in accordance with R&G's or manufacturer's instructions and good engineering practice or if the defect arises from accident or neglect. Other than identified above and subject to R&G not limiting its liability for causing death and personal injury, it shall not be liable for indirect or consequential loss and otherwise its liability shall be limited to the amounts paid by the Buyer for the Products or the fitting or service concerned. These terms do not affect the Buyer's statutory rights.

R&G RACING RETURNS POLICY (NON-FAULTY GOODS)

Returns must be pre-authorized (if not pre-authorized the return will be rejected). Goods may only be returned direct to us if they were purchased direct from us (customer must prove if necessary). Otherwise to be returned to original vendor. Goods

R&G Racing

Unit 1, Shelley's Lane, East Worldham, Alton, Hampshire, GU34 3AQ

Tel: +44 (0)1420 89007 Fax: +44 (0)1420 87301 www.rg-racing.com Email: info@rg-racing.com



must be in re-sellable condition, in the opinion of R&G Racing. All returns are subject to a 25% restocking and handling fee (25% of the gross value exc. P&P – at the prevailing price at time of purchase). The customer must pay any and all carriage charges. No returns of discontinued products, unless within 14 days of purchase. This policy does not affect your statutory rights and does not refer to faulty goods.



NOTICE DE MONTAGE POUR CP0492BL
PROTECTIONS CRASH
TRIUMPH TIGER 900 2020-



CE KIT CONTIENT LES ARTICLES ILLUSTRÉS ET ÉTIQUETES SUR LA PAGE.

CERTAINES PARTIES PEUVENT ÊTRE PRÉSENTES UNIQUEMENT POUR LA CLARTÉ DES INSTRUCTIONS.

NE PAS PROCÉDER AU MONTAGE TANT QUE VOUS N'ÊTES PAS SÛR QUE TOUTES LES PIÈCES SOIENT PRÉSENTES.

VEUILLEZ LIRE TOUTES LES INSTRUCTIONS AVANT DE CONTINUER.

EN CAS DE DOUTE LORS DU MONTAGE DE NOS PRODUITS, CONSULTEZ UN DE NOS REVENDEURS OU FAITES APPEL À UN TECHNICIEN QUALIFIÉ.

VEUILLEZ NOTER QUE LA FAÇON DONT LE KIT EST EMBALLÉ NE REPRÉSENTE PAS NECESSAIREMENT LA MANIÈRE DE LE MONTER SUR LA MOTO.

SI DES RONDELLES EN CAOUTCHOUC SONT UTILISÉES POUR MAINTENIR LES COMPOSANTS SUR LES BOULONS, ELLES PEUVENT ÊTRE JETÉES.

NOTICE DISPONIBLE AU TÉLÉCHARGEMENT SUR : WWW.RG-RACING.COM



<u>OUTILS REQUIS</u>	<u>VALEURS DE SERRAGE</u>
<ul style="list-style-type: none"> • CLÉ À CLIQUET + DOUILLES 17mm • CLÉ TORX T50 • CLÉ ALLEN 4 & 8mm • CLÉ DYNAMOMÉTRIQUE 	M4 BOULON = 8Nm M5 BOULON = 12Nm M6 BOULON = 15Nm M8 BOULON = 20Nm M10 BOULON = 40Nm M12 BOULON = 40Nm

LÉGENDE

ARTICLE NO.	DESCRIPTION	QTÉ
ARTICLE 1	M0616 BLOC DE MONTAGE CÔTÉ GAUCHE	1
ARTICLE 2	M0617 BLOC DE MONTAGE CÔTÉ DROIT	1
ARTICLE 3	S1289 ENTRETOISE ARRIÈRE GAUCHE 15mm	1
ARTICLE 4	S1290 ENTRETOISE AVANT GAUCHE 81.5mm	1
ARTICLE 5	S1291 ENTRETOISE ARRIÈRE DROITE 10mm	1
ARTICLE 6	S1292 ENTRETOISE AVANT DROITE 31mm	1
ARTICLE 7	B0431 PROTECTION CRASH	2
ARTICLE 8	BC0002BK CAPUCHON DE PROTECTION CRASH	2
ARTICLE 9	S1030 ENTRETOISR 15mm	2
ARTICLE 10	M10 x 1.25 x 55.00mm BOULON 8.8 GRADE (SUPPORT ARRIÈRE GAUCHE)	1
ARTICLE 11	M10 x 1.25 x 150.00mm BOULON 8.8 GRADE (SUPPORT AVANT GAUCHE)	1
ARTICLE 12	M10 x 1.25 x 50.00mm BOULON 8.8 GRADE (SUPPORT ARRIÈRE DROIT)	1
ARTICLE 13	M10 x 1.25 x 95.00mm BOULON 8.8 GRADE (SUPPORT AVANT DROIT)	1
ARTICLE 14	M10 x 1.25 x 75.00mm BOULON 8.8 GRADE (PROTECTION GAUCHE ET DROITE)	2
ARTICLE 15	NC0010 M10 CAPUCHON PLAT	4
ARTICLE 16	M10 RONDELLE OD=19mm	6
ARTICLE 17	LW0001 M10 RONDELLES ANTI VIBRATION	2

R&G Racing

Unit 1, Shelley's Lane, East Worldham, Alton, Hampshire, GU34 3AQ

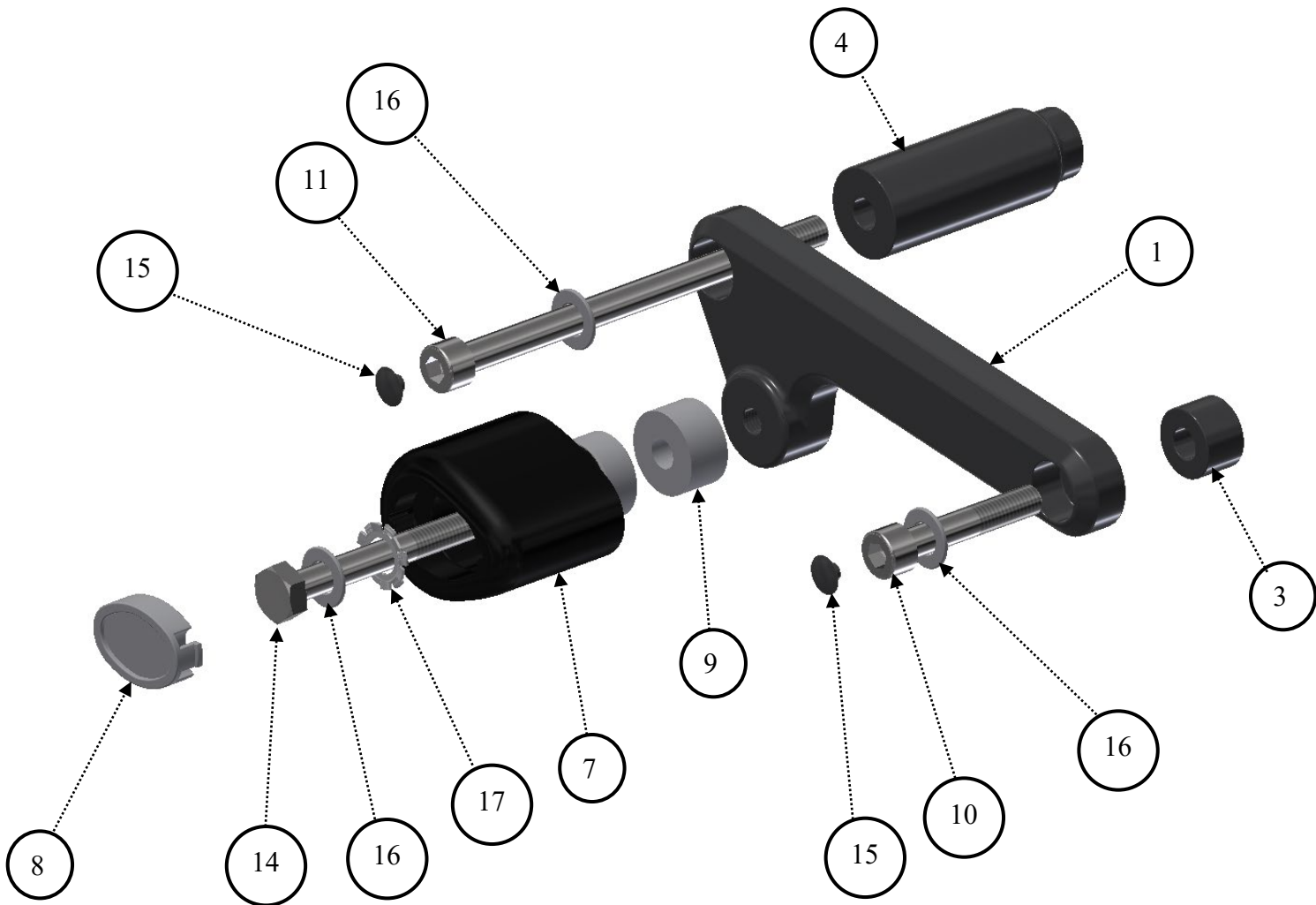
Tel: +44 (0)1420 89007 Fax: +44 (0)1420 87301 www.rg-racing.com Email: info@rg-racing.com



ORIENTATION DE LA PROTECTION CRASH

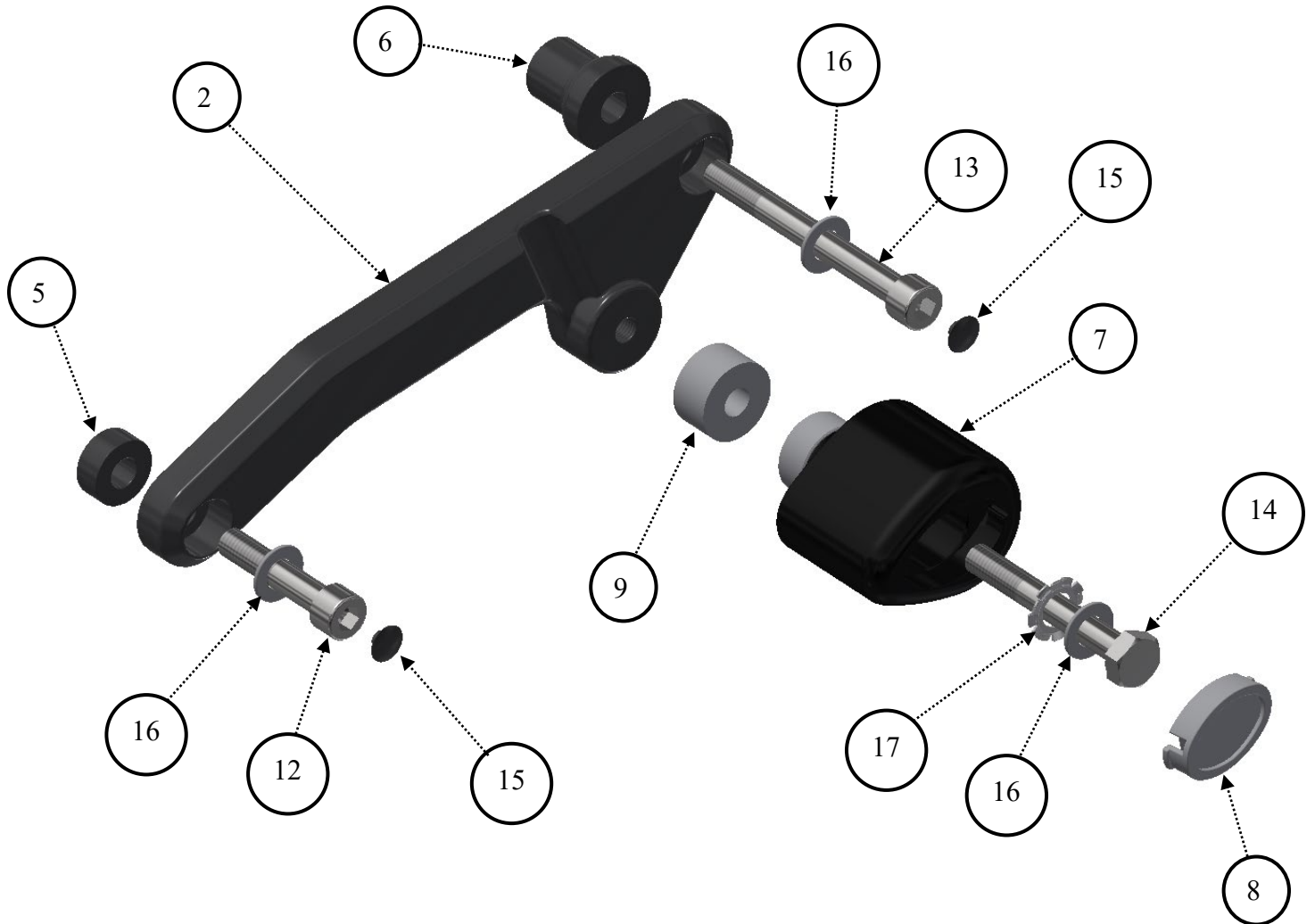


VUE D'ENSEMBLE CÔTÉ GAUCHE





VUE D'ENSEMBLE CÔTÉ DROIT



PHOTOS DE MONTAGE



Photo 1



Photo 2



Photo 3



Photo 4



Photo 5



Photo 6



Photo 7



Photo 8



Photo 9



Photo 10



Photo 11

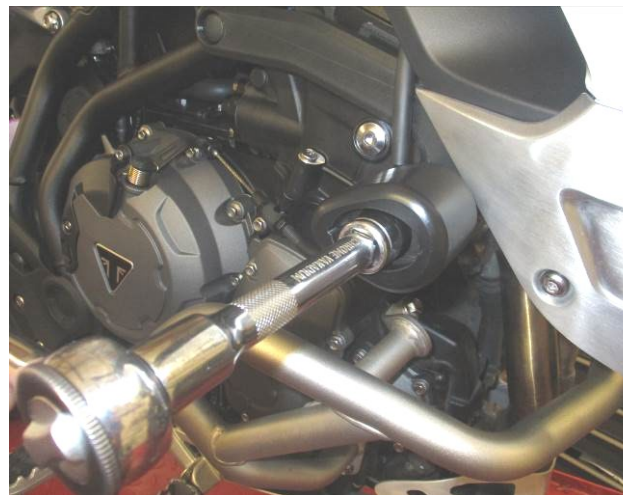


Photo 12



Photo 13



Photo 14



NOTICE DE MONTAGE

- **Avant de retirer les boulons du moteur, assurez-vous que la moto soit bien droite et soutenue par un support moteur ou un cric approprié placé sous le carter de la moto pour supporter le poids partiel du moteur, cela empêchera le moteur de bouger pendant le montage. NE PAS ENLEVER PLUS D'1 BOULON DE MOTEUR EN MÊME TEMPS.**
- Retirez les panneaux latéraux illustrés sur la photo 1 des deux côtés, à l'aide d'une clé Allen de 4 mm.
- En partant du côté gauche, utilisez une clé Torx T50 pour retirer le boulon de fixation du moteur le plus reculé, comme indiqué sur la photo 2. Assurez-vous de conserver la petite entretoise illustrée sur la photo 3 qui est prise en sandwich entre le cadre et le moteur.
- Placez une rondelle M10 (article 16) sur le boulon M10 de 55 mm (article 10), puis placez-la dans le trou arrière du bloc de montage côté gauche (article 1). Placez ensuite l'entretoise arrière gauche (article 3 = 15 mm) sur le filetage exposé comme indiqué dans la VUE DE MONTAGE ÉCLATÉE CÔTÉ GAUCHE à la page 3.
- Présentez l'ensemble sur le trou de montage du moteur le plus reculé et serrez légèrement en position à l'aide d'une clé Allen de 8 mm, comme indiqué sur la photo 4, en laissant suffisamment d'espace pour accéder au boulon de montage du moteur avant. À l'aide d'une clé Torx T50, retirez maintenant le boulon de fixation du moteur avant comme indiqué sur la photo 5.
- Placez une rondelle M10 (article 16) sur le boulon M10 de 150 mm (article 11), puis faites pivoter le bloc de montage pour permettre l'accès au trou avant, puis alignez l'entretoise avant gauche (article 4=81,5 mm) avec le trou de montage avant du bloc de montage côté gauche (article 1), puis passez le boulon et la rondelle à travers l'alésage du bloc de montage avant et l'entretoise comme indiqué dans la VUE ÉCLATÉE DE L'ASSEMBLAGE CÔTÉ GAUCHE à la page 3. Comme indiqué sur la photo 6, faites pivoter l'ensemble du bloc de montage de sorte le trou de montage s'aligne avec le trou de montage du moteur avant et serrez légèrement en position à l'aide d'une clé Allen de 8 mm, puis serrez complètement les deux boulons à l'aide d'une clé Allen de 8 mm (couple de 40 Nm).
- Enfoncez les capuchons plats (article 15) dans les têtes des deux boulons comme indiqué sur la photo 13, puis remontez le panneau latéral côté gauche à l'aide d'une clé Allen de 4 mm.
- Pré-assemblez maintenant la protection crash comme indiqué dans la VUE DE MONTAGE ÉCLATÉE côté gauche à la page 3. Glissez une rondelle M10 (article 16) suivie d'une rondelle anti-vibration (article 17) sur l'un des boulons à tête hexagonale M10 de 75 mm (article 14), puis passer à travers l'une des protections crash (article 7). Enfin, faites glisser l'une des entretoises de 15 mm de long (article 9) sur la longueur de boulon exposée.
- Placez l'ensemble de la protection crash sur le trou taraudé du bloc de montage vacant, puis serrez le boulon de protection crash jusqu'à ce que vous ressentiez une certaine compression de l'intérieur de la protection à l'aide d'une douille et d'une clé de 17 mm, comme indiqué sur la photo 7. Tournez un peu plus pour sentir la compression augmenter légèrement la compression, puis appliquer un quart de tour. Ne serrez pas trop car la moto peut être endommagée. Ne pas dépasser 40Nm de couple.

R&G Racing

Unit 1, Shelley's Lane, East Worldham, Alton, Hampshire, GU34 3AQ

Tel: +44 (0)1420 89007 Fax: +44 (0)1420 87301 www.rg-racing.com Email: info@rg-racing.com



VEUILLEZ NOTER QUE LA PROTECTION CRASH DOIT ÊTRE POSITIONNÉE COMME SUR LE SCHÉMA À LA PAGE 3 AVEC L'EXTRÉMITÉ LA PLUS GRANDE VERS L'AVANT DE LA MOTO.

- Répétez les étapes précédentes du côté droit de la moto. Utilisez une clé Torx T50 pour retirer le boulon de fixation du moteur le plus en reculé, comme indiqué sur la photo 8.
- Placez une rondelle M10 (article 16) sur le boulon M10 de 50 mm (article 12), puis placez-la dans le trou reculé du bloc de montage côté droit (article 2). Placez ensuite l'entretoise arrière droite (article 5 = 10 mm) sur le filetage exposé comme indiqué dans la VUE DE MONTAGE ÉCLATÉE CÔTÉ DROIT à la page 4.
- Présentez l'ensemble sur le trou de montage du moteur le plus reculé et serrez légèrement en position à l'aide d'une clé Allen de 8 mm, en laissant suffisamment d'espace pour accéder au boulon de montage du moteur avant. Comme le montre la photo 9, assurez-vous de rentrer le bloc de montage sous le câble d'embrayage pour vous assurer qu'il ne soit pas soumis à une contrainte.
- À l'aide d'une clé Torx T50, retirez maintenant le boulon de fixation du moteur avant. Faites pivoter le bloc de montage pour accéder à la face avant, puis alignez l'entretoise côté droit (article 6 = 31 mm) avec le trou de montage avant du bloc de montage côté droit (article 2) comme indiqué dans la VUE DE L'ASSEMBLAGE CÔTÉ DROIT à la page 4. Placez une rondelle M10 (article 16) sur le boulon M10 de 95 mm (article 13), puis passez-la à travers le trou du bloc de montage avant. Comme indiqué sur la photo 10, faites pivoter l'ensemble du bloc de montage de sorte que le trou de montage s'aligne avec le trou de montage du moteur avant, puis serrez complètement les deux boulons à l'aide d'une clé Allen de 8 mm (couple de 40 Nm).
- Rentez le câble d'embrayage dans la rainure du bloc de montage comme indiqué sur la photo 11 et poussez les capuchons plats (article 15) dans les têtes des deux boulons comme indiqué sur la photo 13. Maintenant, remontez le panneau latéral côté droit à l'aide d'une clé Allen de 4 mm.
- Pré-assemblez la protection crash comme indiqué dans la VUE DE MONTAGE ÉCLATÉE CÔTÉ DROIT à la page 4. Glissez une rondelle M10 (article 16) suivie d'une rondelle anti-vibration (article 17) sur l'un des boulons à tête hexagonale M10 de 75 mm (article 14), puis passer à travers l'un des protections crash (article 7). Enfin, faites glisser l'entretoise de 15 mm de long restante (article 9) sur la longueur de boulon exposée.
- Placez l'ensemble de la protection crash sur le trou taraudé du bloc de montage vacant, puis serrez le boulon de la protection crash jusqu'à ce que vous ressentiez une certaine compression de l'intérieur de la protection crash à l'aide d'une douille et d'une clé de 17 mm, comme indiqué sur la photo 12. Tournez un peu plus pour sentir la compression augmenter, puis appliquer un quart de tour. Ne serrez pas trop car cela pourrait endommager la moto. Ne pas dépasser 40Nm de couple.
- Enfin, installez un capuchon de protection crash (article 8) sur les deux protections crash pour cacher soigneusement les têtes de boulons, comme indiqué sur la photo 14.
- Avant de rouler, vérifiez que les deux côtés soient sécurisés et que les protections crash ne puissent pas pivoter.
- Vérifier le serrage de chaque côté régulièrement.

ISSUE 2 - 17/09/2021 (NSY)

R&G Racing

Unit 1, Shelley's Lane, East Worldham, Alton, Hampshire, GU34 3AQ

Tel: +44 (0)1420 89007 Fax: +44 (0)1420 87301 www.rg-racing.com Email: info@rg-racing.com

**CONSUMER NOTICE**

The catalogue description and any exhibition of samples are only broad indications of the Products and R&G may make design changes which do not diminish their performance or visual appeal and supplying them in such state shall conform to the order. The Buyer acknowledges no representation or warranty (other than as to title) has been given or will apply to the Products other than those in R&G's order or confirmation and the Buyer confirms it has chosen the Products as being of merchantable quality and suitable for its particular purposes. Where R&G fits the Products or undertakes other services it shall exercise reasonable skill and care and rectify any fault free of charge unless the workmanship has been disturbed. The Buyer is responsible for ensuring that the warranty on the motorcycle is not affected by the fitting of the Products. On return of any defective Products R&G shall at its option either supply a replacement or refund the purchase money but shall not be liable if the Products have been modified or used or maintained otherwise than in accordance with R&G's or manufacturer's instructions and good engineering practice or if the defect arises from accident or neglect. Other than identified above and subject to R&G not limiting its liability for causing death and personal injury, it shall not be liable for indirect or consequential loss and otherwise its liability shall be limited to the amounts paid by the Buyer for the Products or the fitting or service concerned. These terms do not affect the Buyer's statutory rights.

R&G RACING RETURNS POLICY (NON-FAULTY GOODS)

Returns must be pre-authorized (if not pre-authorized the return will be rejected). Goods may only be returned direct to us if they were purchased direct from us (customer must prove if necessary). Otherwise to be returned to original vendor. Goods must be in re-sellable condition, in the opinion of R&G Racing. All returns are subject to a 25% restocking and handling fee (25% of the gross value exc. P&P – at the prevailing price at time of purchase). The customer must pay any and all carriage charges. No returns of discontinued products, unless within 14 days of purchase. This policy does not affect your statutory rights and does not refer to faulty goods.

R&G Racing

Unit 1, Shelley's Lane, East Worldham, Alton, Hampshire, GU34 3AQ

Tel: +44 (0)1420 89007 Fax: +44 (0)1420 87301 www.rg-racing.com Email: info@rg-racing.com



MONTAGEANLEITUNG FÜR CP0492BL
AERO STURZPADS
TRIUMPH TIGER 900 2020-



ALLE KIT-TEILE SIND AUF DEN NACHFOLGENDEN SEITEN ABGEBILDET UND GEKENNZEICHNET:

DIE ABGEBILDETEN TEILE DIENEN LEDIGLICH ZUR ERKLÄRUNG.

ÜBERPRÜFEN SIE ZUERST, DASS ALLE TEILE VORHANDEN SIND.

LESEN SIE DIE MONTAGEANLEITUNG KOMPLETT DURCH, BEVOR SIE ANFANGEN.

WENN SIE BEI DER MONTAGE DIESES PRODUKTES UNSICHER SIND, BITTE EINEN UNSERER HÄNDLER KONTAKTIEREN ODER DAS KIT VON EINEM QUALIFIZIERTEN ZWEIRAD-MECHANIKER MONTIEREN LASSEN.

DIE VERPACKUNG DER TEILE STELLT NICHT DIE REIHENFOLGE DER MONTAGE DAR.

HINWEIS FÜR KITS MIT PLASTIKUNTERLEGSCHLEIBEN AN DEN SCHRAUBEN – DIESE PLASTIK-UNTERLEGSCHLEIBEN WERDEN NICHT FÜR DEN EINBAU BENÖTIGT!

EINE DIGITALE VERSION DIESER MONTAGEANLEITUNG KANN AUF FOLGENDER SEITE HERUNTERGELADEN WERDEN:

[WWW.RG-RACING.COM](http://www.rg-racing.com)



<u>SIE BENÖTIGEN FOLGENDE WERKZEUGE</u>	<u>ALLGEM. ANZUGSDREHMOMENT</u>
<ul style="list-style-type: none"> • 17mm A/F STECKSCHLÜSSEL • T50 TORX-SCHLÜSSEL • 4 & 8mm INBUSSCHLÜSSEL • DREHMOMENTSCHLÜSSEL 	<p>M4 SCHRAUBE = 8Nm</p> <p>M5 SCHRAUBE = 12Nm</p> <p>M6 SCHRAUBE = 15Nm</p> <p>M8 SCHRAUBE = 20Nm</p> <p>M10 SCHRAUBE = 40Nm</p> <p>M12 SCHRAUBE = 40Nm</p>

LIEFERUMFANG

ARTIKEL-NR.	BESCHREIBUNG	MENGE
ARTIKEL 1	M0616 MONTAGEBLOCK LINKE SEITE	1
ARTIKEL 2	M0617 MONTAGEBLOCK RECHTE SEITE	1
ARTIKEL 3	S1289 DISTANZHALTER LINKE SEITE HINTEN 15mm	1
ARTIKEL 4	S1290 DISTANZHALTER LINKE SEITE VORNE 81,5mm	1
ARTIKEL 5	S1291 DISTANZHALTER RECHTE SEITE HINTEN 10mm	1
ARTIKEL 6	S1292 DISTANZHALTER RECHTE SEITE VORNE 31mm	1
ARTIKEL 7	B0431 STURZPAD	2
ARTIKEL 8	BC0002BK STURZPAD-SCHUTZKAPPE	2
ARTIKEL 9	S1030 DISTANZHALTER 15mm	2
ARTIKEL 10	M10 x 1.25 x 55.00mm INBUSSCHRAUBE 8.8 GRAD (BEFESTIGUNG HINTEN LINKE SEITE)	1
ARTIKEL 11	M10 x 1.25 x 150.00mm INBUSSCHRAUBE 8.8 GRAD (BEFESTIGUNG VORNE LINKE SEITE)	1
ARTIKEL 12	M10 x 1.25 x 50.00mm INBUSSCHRAUBE 8.8 GRAD (BEFESTIGUNG HINTEN RECHTE SEITE)	1
ARTIKEL 13	M10 x 1.25 x 95.00mm INBUSSCHRAUBE 8.8 GRAD (BEFESTIGUNG VORNE RECHTE SEITE)	1
ARTIKEL 14	M10 x 1.25 x 75.00mm SECHSKANTSCHRAUBE 8.8 GRAD (STURZPAD RECHTE/LINKE SEITE)	2
ARTIKEL 15	NC0010 M10 FLACHE KAPPE	4
ARTIKEL 16	M10 UNTERLEGSCHIEBE OD=19mm	6
ARTIKEL 17	LW0001 M10 ZAHNSCHIEBE	2

R&G Racing

Unit 1, Shelley's Lane, East Worldham, Alton, Hampshire, GU34 3AQ

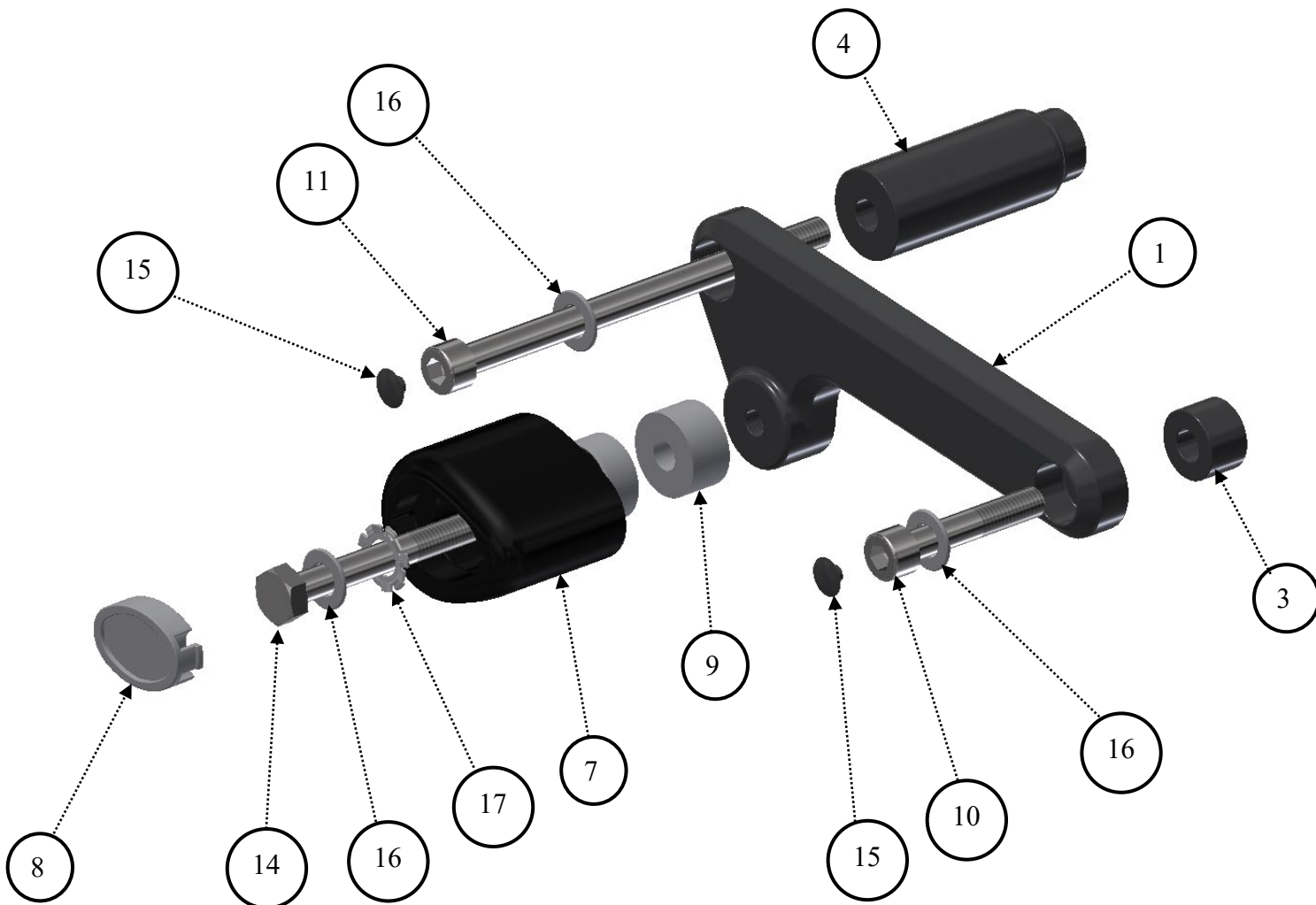
Tel: +44 (0)1420 89007 Fax: +44 (0)1420 87301 www.rg-racing.com Email: info@rg-racing.com



AERO-STURZPAD ORIENTIERUNG

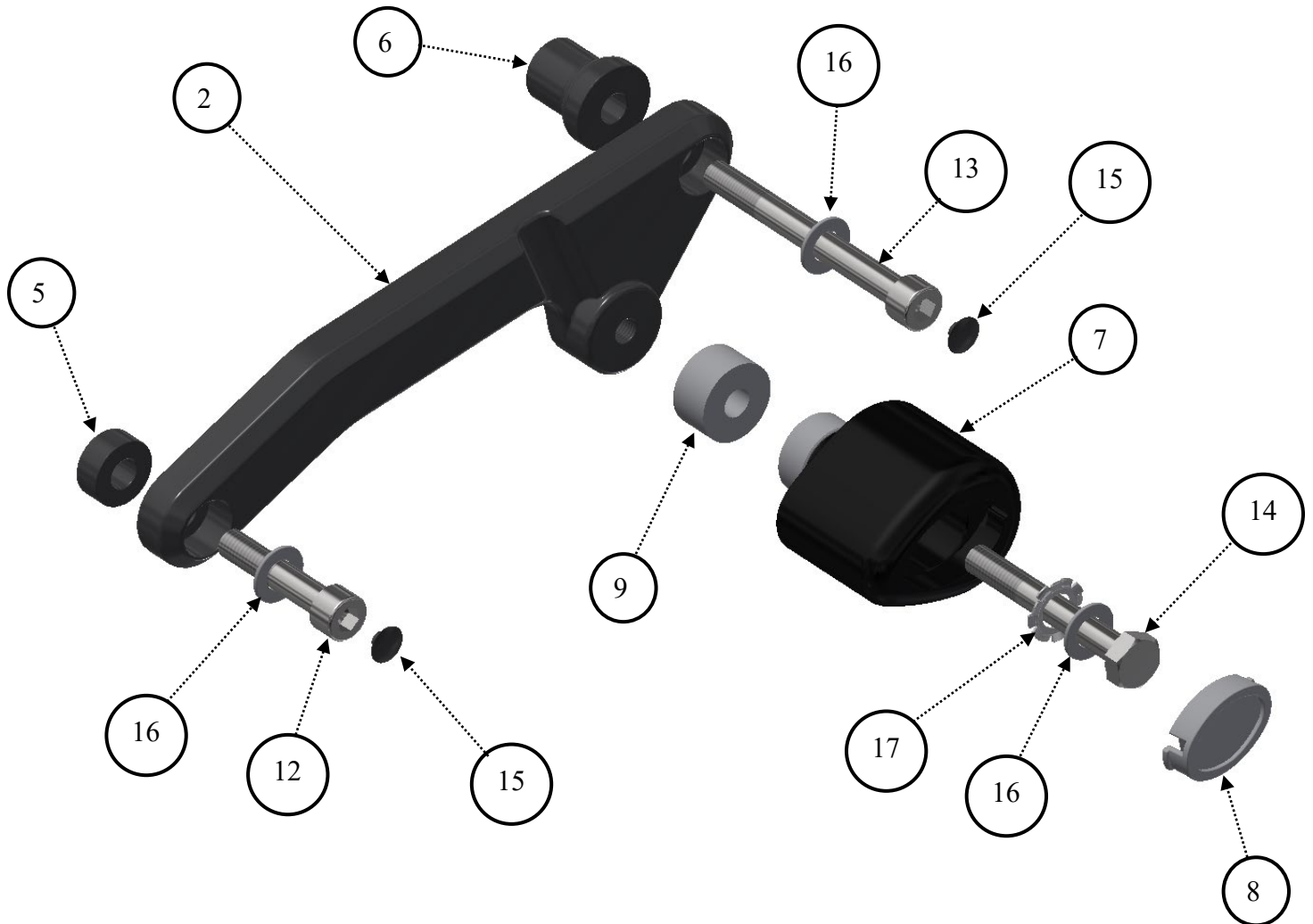


LINKE SEITE – ZUSAMMENBAU EXPLOSIONSZEICHNUNG





RECHTE SEITE – ZUSAMMENBAU EXPLOSIONSZEICHNUNG



MONTAGE - ABBILDUNGEN

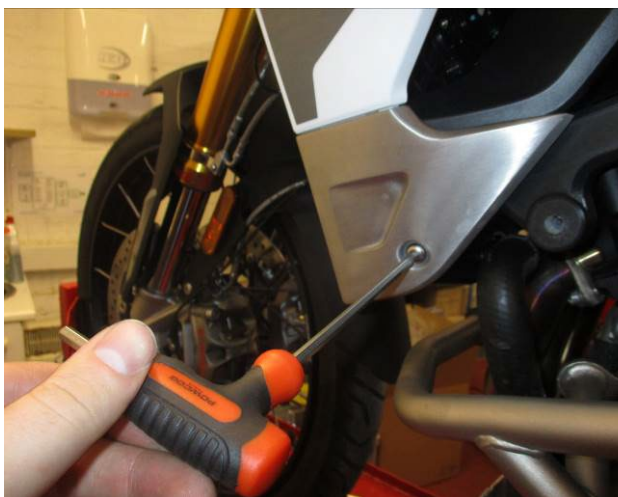


Abbildung 1



Abbildung 2



Abbildung 3



Abbildung 4



Abbildung 5



Abbildung 6



Abbildung 7



Abbildung 8



Abbildung 9

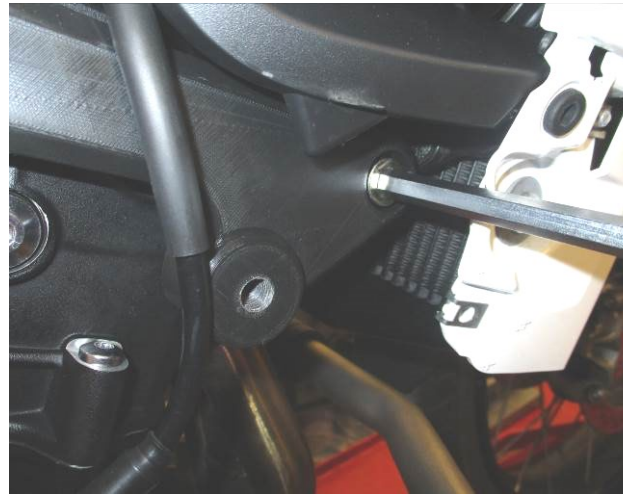


Abbildung 10



Abbildung 11



Abbildung 12



Abbildung 13



Abbildung 14



MONTAGEANLEITUNG

- **Bevor Sie die R&G Sturzpads montieren, empfehlen wir, einen Heber an einem geeigneten Montagepunkt unter das Motorrad zu stellen, um somit das Gewicht des Motors während der Montage zu stützen. Ein kleines Stück Holz sollte zusätzlich zwischen Montagepunkt und Heber platziert werden, um die Last zu verteilen.**
- An beiden Seiten des Motorrads die Seitenteile, die in **Abbildung 1** abgebildet sind, mit einem 4mm Inbusschlüssel entfernen.
- Beginnen Sie an der linken Seite des Motorrads. Entfernen Sie die hinterste Montageschraube (siehe **Abbildung 2**) mit einem T50-Torxschlüssel. Achten Sie darauf, dass Sie den kleinen Distanzhalter (in **Abbildung 3** abgebildet), der zwischen dem Rahmen und Motor platziert ist, sicher aufbewahren.
- Eine M10 Unterlegscheibe (**Artikel 16**) an der 55mm M10 Schraube (**Artikel 10**) anbringen und dies in die vordere Montagebohrung am Montageblock für die linke Seite (Artikel 1) einsetzen. Den Distanzhalter für die linke Seite hinten (**Artikel 3** = 15mm) am hervorstehenden Gewinde anbringen wie in der Zeichnung **EXPLOSIONSZEICHNUNG ZUSAMMENBAU LINKE SEITE** auf Seite 3 abgebildet.
- Die Einheit an die hinterste Montageöffnung für den Motor ansetzen und mit einem 8mm Inbusschlüssel lose in Position fixieren wie in **Abbildung 4** abgebildet. Lassen Sie genug Platz, um Zugang zur vorderen Montageschraube für den Motor zu ermöglichen. Mit einem T50 Torx-Schlüssel nun die vordere Montageschraube für den Motor entfernen wie in **Abbildung 5** abgebildet.
- Eine M10 Unterlegscheibe (**Artikel 16**) an der 150 mm M10 Schraube (**Artikel 11**) anbringen, dann den Montageblock drehen, um Zugang zur vordersten Öffnung zu ermöglichen. Den Distanzhalter für die linke Seite (**Artikel 4** = 81,5mm) mit der Montageöffnung im linken Montageblock (**Artikel 1**) ausrichten und die Schraube und Unterlegscheibe durch die Bohrung am vorderen Montageblock eindrehen und in den Distanzhalter einsetzen wie in der Zeichnung **EXPLOSIONSZEICHNUNG ZUSAMMENBAU LINKE SEITE** auf Seite 3 abgebildet. Wie in **Abbildung 6** abgebildet, die Montageblock-Einheit drehen, sodass die Montageöffnung mit der vorderen Montageöffnung für den Motor ausgerichtet ist, dann beide Schrauben mit einem 8mm Inbusschlüssel befestigen (mit einem Drehmomentschlüssel bis 40Nm anziehen).
- Jeweils eine flache Kappe (**Artikel 15**) in die Schraubenköpfe einsetzen wie in **Abbildung 13** abgebildet, dann das Verkleidungsteil für die linke Seite mit einem 4mm Inbusschlüssel wieder montieren.
- Nun das Sturzpad zusammenbauen wie in der Zeichnung **EXPLOSIONSZEICHNUNG ZUSAMMENBAU LINKE SEITE** auf Seite 3 abgebildet. Eine M10 Unterlegscheibe (**Artikel 16**) gefolgt von einer Zahnscheibe (**Artikel 17**) an einer der 75mm M10 Sechskantschraube (**Artikel 14**) anbringen, dann die Schraube in ein Sturzpad (**Artikel 7**) einsetzen. Anschließend einen 15mm Distanzhalter (**Artikel 9**) an der Schraube anbringen.
- Die Sturzpad-Einheit an die freie Öffnung ansetzen und die Schraube mit einem 17mm Steckschlüssel festziehen, wie in **Abbildung 7** abgebildet, bis Sie etwas Druck vom Inneren des Sturzpads spüren. Noch etwas drehen, bis Sie merken, dass der Druck sich leicht erhöht, dann noch eine Vierteldrehung anwenden. Mit 40 Nm Anzugsmoment anziehen (Nicht überdrehen – dies kann zu einer Beschädigung des Motorrads führen. 40 Nm Anzugsdrehmoment nicht überschreiten!)

R&G Racing

Unit 1, Shelley's Lane, East Worldham, Alton, Hampshire, GU34 3AQ

Tel: +44 (0)1420 89007 Fax: +44 (0)1420 87301 www.rg-racing.com Email: info@rg-racing.com



BITTE DARAUF ACHTEN, DASS DAS STURZPAD POSITIONIERT IST WIE IN ZEICHNUNG AUF SEITE 3 DARGESTELLT - MIT DEM GRÖßEREN ENDE DES STURZPADS ZUM VORDERTEIL DES MOTORRADS GERICHTET.

- Wiederholen Sie die vorherigen Schritte an der rechten Seite des Motorrades. Benutzen Sie einen T50 Torx-Schlüssel, um die hinterste Montageschraube für den Motor zu entfernen (siehe **Abbildung 8**).
- Eine M10 Unterlegscheibe (**Artikel 16**) an der 50mm M10 Schraube (**Artikel 12**) anbringen und dies in die vordere Montagebohrung am Montageblock für die rechte Seite (**Artikel 2**) einsetzen. Den Distanzhalter für die rechte Seite hinten (**Artikel 2**) am hervorstehenden Gewinde anbringen wie in der Zeichnung **EXPLOSIONSZEICHNUNG ZUSAMMENBAU RECHTE SEITE** auf Seite 4 abgebildet.
- Die Einheit an die hinterste Montageöffnung für den Motor ansetzen und mit einem 8mm Inbusschlüssel befestigen. Lassen Sie genug Platz, um Zugang zur vorderen Montageschraube für den Motor zu ermöglichen. Wie in **Abbildung 9** abgebildet, den Montageblock unter dem Kupplungsseil verstauen, sodass es nicht unter Spannung steht.
- Entfernen Sie nun die vordere Montageschraube für den Motor mit einem T50 Torx-Schlüssel. Drehen Sie den Montageblock, um Zugang zur vorderen Seite zu ermöglichen, dann der Distanzhalter für die rechte Seite (**Artikel 6** = 31 mm) mit der vorderen Montageöffnung am rechten Montageblock (**Artikel 2**) ausrichten wie in der Zeichnung **EXPLOSIONSZEICHNUNG ZUSAMMENBAU RECHTE SEITE** auf Seite 4 abgebildet. Eine M10 Unterlegscheibe (**Artikel 16**) an der 95mm M10 Schraube (**Artikel 13**) anbringen und dies in die vordere Montagebohrung am Montageblock einsetzen. Wie in **Abbildung 10** abgebildet, die Montageblock-Einheit drehen, sodass die Montageöffnung mit der vorderen Montageöffnung für den Motor ausgerichtet ist, dann beide Schrauben mit einem 8mm Inbusschlüssel befestigen (mit einem Drehmomentschlüssel bis 40Nm anziehen).
- Das Kupplungsseil in die Rille im Montageblock einstecken wie in **Abbildung 11** abgebildet und jeweils eine flache Kappe (**Artikel 15**) in beide Schraubenköpfe einsetzen wie in **Abbildung 13** abgebildet. Anschließend das rechte Verkleidungsteil mit einem 4mm Inbusschlüssel wieder montieren.
- Das Sturzpad zusammenbauen wie in der Zeichnung **EXPLOSIONSZEICHNUNG ZUSAMMENBAU RECHTE SEITE** auf Seite 4 abgebildet. Eine M10 Unterlegscheibe (**Artikel 16**) gefolgt von einer Zahnscheibe (**Artikel 17**) an einer 75mm M10 Sechskantschraube (**Artikel 14**) anbringen, dann die Schraube ein Sturzpad (**Artikel 7**) einsetzen. Anschließend einen kurzen Distanzhalter (**Artikel 9**) an der Schraube anbringen.
- Das Sturzpad an die freie Öffnung am Montageblock ansetzen und die Schraube mit einem 17mm Steckschlüssel festziehen wie in **Abbildung 12** abgebildet, bis Sie etwas Druck vom Inneren des Sturzpads spüren. Noch etwas drehen, bis Sie merken, dass der Druck sich leicht erhöht, dann noch eine Vierteldrehung anwenden. Mit 40 Nm Anzugsmoment anziehen (Nicht überdrehen – dies kann zu einer Beschädigung des Motorrades führen. 40 Nm Anzugsdrehmoment nicht überschreiten!)
- Anschließend die Sturzpad-Schutzkappen (**Artikel 8**) an beiden Sturzpads anbringen wie in **Abbildung 14** abgebildet.
- Bevor Sie mit dem Motorrad fahren, überprüfen Sie, dass beide Seiten sicher befestigt sind und die Sturzpads sich nicht drehen können.
- Überprüfen Sie regelmäßig, dass die Sturzpads ordnungsgemäß befestigt sind.

R&G Racing

Unit 1, Shelley's Lane, East Worldham, Alton, Hampshire, GU34 3AQ

Tel: +44 (0)1420 89007 Fax: +44 (0)1420 87301 www.rg-racing.com Email: info@rg-racing.com



AUSGABE 2 - 17/09/2021 (NSY)

CONSUMER NOTICE

The catalogue description and any exhibition of samples are only broad indications of the Products and R&G may make design changes which do not diminish their performance or visual appeal and supplying them in such state shall conform to the order. The Buyer acknowledges no representation or warranty (other than as to title) has been given or will apply to the Products other than those in R&G's order or confirmation and the Buyer confirms it has chosen the Products as being of merchantable quality and suitable for its particular purposes. Where R&G fits the Products or undertakes other services it shall exercise reasonable skill and care and rectify any fault free of charge unless the workmanship has been disturbed. The Buyer is responsible for ensuring that the warranty on the motorcycle is not affected by the fitting of the Products. On return of any defective Products R&G shall at its option either supply a replacement or refund the purchase money but shall not be liable if the Products have been modified or used or maintained otherwise than in accordance with R&G's or manufacturer's instructions and good engineering practice or if the defect arises from accident or neglect. Other than identified above and subject to R&G not limiting its liability for causing death and personal injury, it shall not be liable for indirect or consequential loss and otherwise its liability shall be limited to the amounts paid by the Buyer for the Products or the fitting or service concerned. These terms do not affect the Buyer's statutory rights.

R&G RACING RETURNS POLICY (NON-FAULTY GOODS)

Returns must be pre-authorized (if not pre-authorized the return will be rejected). Goods may only be returned direct to us if they were purchased direct from us (customer must prove if necessary). Otherwise to be returned to original vendor. Goods must be in re-sellable condition, in the opinion of R&G Racing. All returns are subject to a 25% restocking and handling fee (25% of the gross value exc. P&P - at the prevailing price at time of purchase). The customer must pay any and all carriage charges. No returns of discontinued products, unless within 14 days of purchase. This policy does not affect your statutory rights and does not refer to faulty goods.

R&G Racing

Unit 1, Shelley's Lane, East Worldham, Alton, Hampshire, GU34 3AQ

Tel: +44 (0)1420 89007 Fax: +44 (0)1420 87301 www.rg-racing.com Email: info@rg-racing.com



FITTING INSTRUCTIONS FOR CP0492BL
AERO-STYLE CRASH PROTECTORS
TRIUMPH TIGER 900 2020-



THIS KIT CONTAINS THE ITEMS PICTURED AND LABELLED OVER PAGE.

SOME PARTS MAY BE SHOWN FOR CLARITY OF INSTRUCTIONS ONLY.

DO NOT PROCEED UNTIL YOU ARE SURE ALL PARTS ARE PRESENT.

PLEASE READ ALL INSTRUCTIONS BEFORE PROCEEDING.

**IF IN ANY DOUBT WHEN FITTING OUR PRODUCTS, CONSULT ONE OF OUR DEALERS
OR HAVE FITTED BY A QUALIFIED TECHNICIAN.**

PLEASE NOTE THAT THE WAY THE KIT IS PACKED DOES NOT NECESSARILY REPRESENT THE WAY OF
MOUNTING TO THE BIKE.

IN THE EVENT OF RUBBER WASHERS BEING USED TO HOLD COMPONENTS ONTO BOLTS,
THESE RUBBER WASHERS CAN BE THROWN AWAY.

DIGITAL COPIES OF THESE INSTRUCTIONS ARE AVAILABLE FROM:

WWW.RG-RACING.COM



<u>TOOLS REQUIRED</u>	<u>GENERAL TORQUE SETTINGS</u>
<ul style="list-style-type: none"> • 17mm A/F SOCKET & WRENCH • T50 TORX TOOL • 4 & 8mm A/F ALLEN TOOL • TORQUE WRENCH 	<p>M4 BOLT = 8Nm</p> <p>M5 BOLT = 12Nm</p> <p>M6 BOLT = 15Nm</p> <p>M8 BOLT = 20Nm</p> <p>M10 BOLT = 40Nm</p> <p>M12 BOLT = 40Nm</p>

LEGEND

ITEM NO.	DESCRIPTION	QTY
ITEM 1	M0616 MOUNTING BLOCK LHS	1
ITEM 2	M0617 MOUNTING BLOCK RHS	1
ITEM 3	B0431 CRASH PROTECTOR	2
ITEM 4	BC0002BK BOBBIN CAP	2
ITEM 5	S1030 SPACER 15mm	2
ITEM 6	M10 x 1.25 x 55.00mm LONG CAP HEAD BOLT 8.8 GRADE (LHS REAR MOUNT)	1
ITEM 7	M10 x 1.25 x 150.00mm LONG CAP HEAD BOLT 8.8 GRADE (LHS FRONT MOUNT)	1
ITEM 8	M10 x 1.25 x 50.00mm LONG CAP HEAD BOLT 8.8 GRADE (RHS REAR MOUNT)	1
ITEM 9	M10 x 1.25 x 95.00mm LONG CAP HEAD BOLT 8.8 GRADE (RHS FRONT MOUNT)	1
ITEM 10	M10 x 1.25 x 75.00mm LONG HEX HEAD BOLT 8.8 GRADE (RHS/LHS BOBBIN)	2
ITEM 11	NC0010 M10 FLAT CAP	4
ITEM 12	M10 WASHER OD=19mm	7
ITEM 13	LW0001 M10 SHAKE PROOF WASHERS	2

R&G Racing

Unit 1, Shelley's Lane, East Worldham, Alton, Hampshire, GU34 3AQ

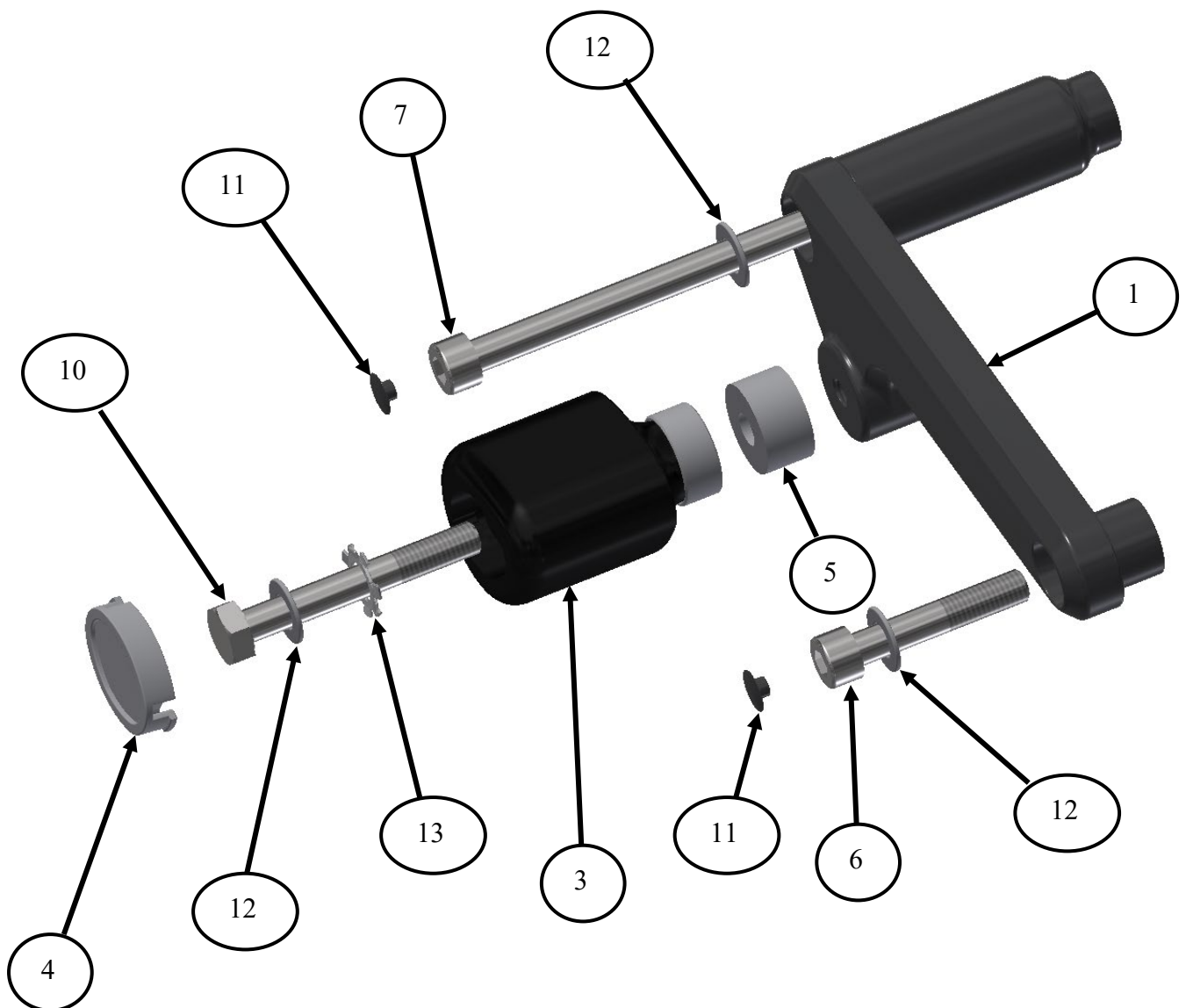
Tel: +44 (0)1420 89007 Fax: +44 (0)1420 87301 www.rg-racing.com Email: info@rg-racing.com



AERO-STYLE CRASH PROTECTOR ORIENTATION

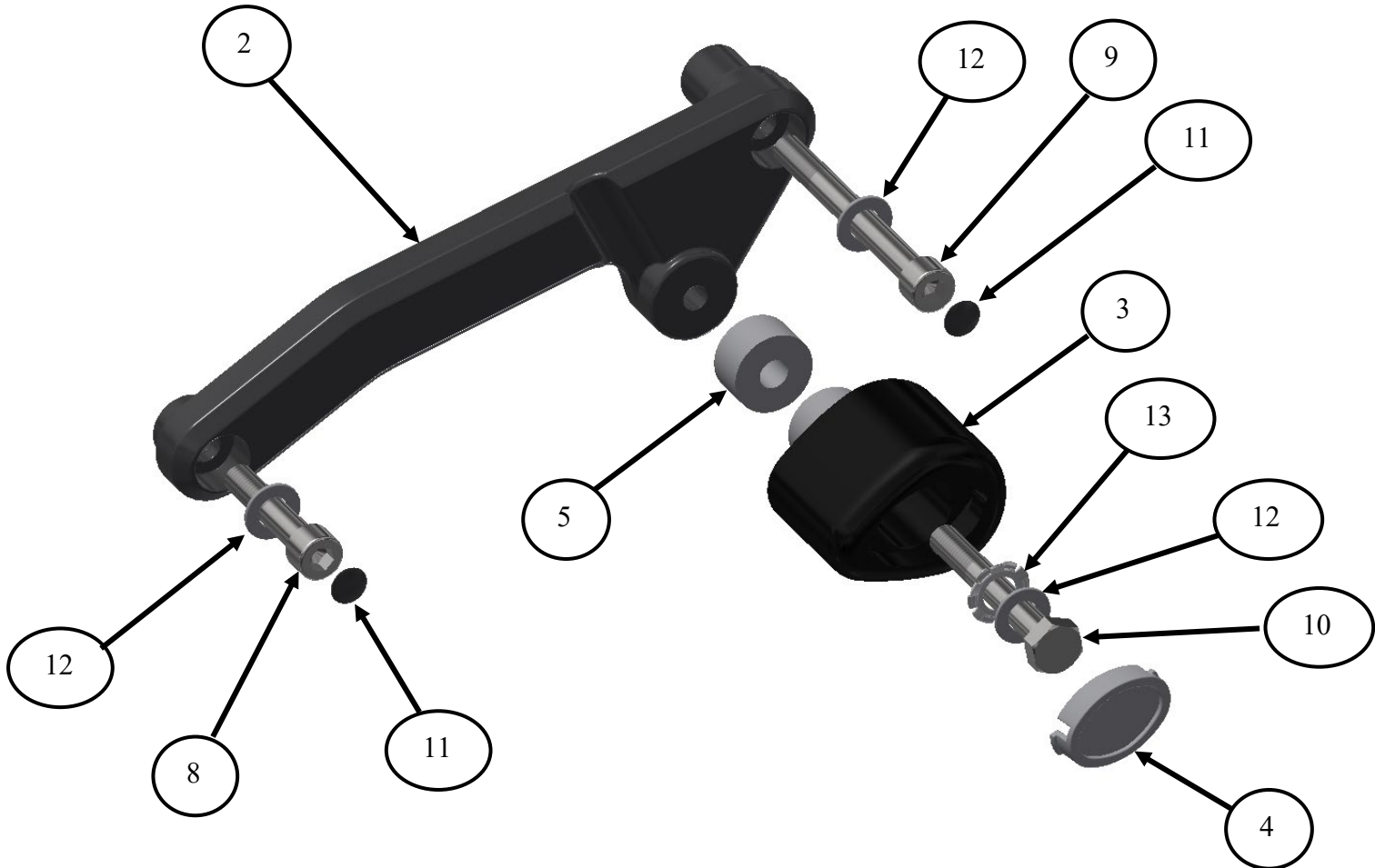


LHS EXPLODED ASSEMBLY VIEW

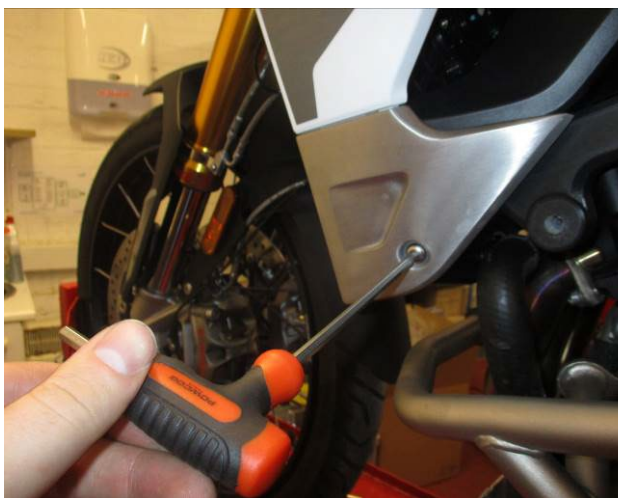




RHS EXPLODED ASSEMBLY VIEW



FITTING PICTURES



Picture 1



Picture 2



Picture 3



Picture 4



Picture 5



Picture 6



Picture 7



Picture 8



Picture 9



Picture 10



Picture 11



Picture 12



Picture 13



Picture 14



FITTING INSTRUCTIONS

- **Before fitting the R&G crash protectors, it is advised that a jack is positioned underneath the bike at a suitable point to support the weight of the engine during fitment. A small piece of wood should also be placed between the jack and the mounting point to help to spread the load.**
- Remove the side panels shown in **picture 1** on both sides, using a 4mm Allen tool.
- Starting on the left-hand side, use a T50 Torx tool to remove the two engine mounting bolts, as shown in **pictures 2 and 5**. Make sure to retain the small spacer shown in **picture 3** that is sandwiched between the frame and the engine.
- Place an M10 washer (**item 12**) over the 55mm M10 bolt (**item 6**), then pass this through the rear mounting block bore as shown in the **left-hand side assembly view**.
- Place an M10 washer (**item 12**) over the 150mm M10 bolt (**item 7**), then pass this through the front mounting block bore as shown in the **left-hand side assembly view**.
- Offer the assembly up to the motorcycle and loosely tighten in position using an 8mm Allen tool, as shown in **pictures 4 and 6**, then fully tighten both bolts using an 8mm Allen tool (torque to 40Nm).
- Push a flat-cap (**item 11**) into the heads of both bolts as shown in picture 13, then refit the LHS side-panel using a 4mm Allen tool.
- Now pre-assemble the crash protector as shown in the diagram on page 3. Slide an M10 washer (**item 12**) followed by a shake-proof washer (**item 13**) over one of the 75mm M10 hex-head bolts (**item 10**), then place through one of the crash-protectors (**item 3**). Finally, slide a short spacer (**item 5**) over the exposed bolt length as shown in the **left-hand side assembly view**.
- Offer the crash protector assembly up to vacant mounting block tapped hole, then tighten the crash protector bolt until you feel some compression from inside the protector using a 17mm socket and wrench, as shown in **picture 7**. Turn a little more so that you feel the compression increase slightly, then apply a quarter turn. Do not over tighten as damage can occur to the bike. Do not exceed 40Nm of torque.

PLEASE NOTE THE CRASH PROTECTOR MUST BE POSITIONED AS IN THE DIAGRAM ON PAGE 3 WITH THE LARGER END TOWARDS THE FRONT OF THE BIKE.

- Repeat the previous steps for the right-hand side of the bike. Use a T50 Torx tool to remove the two engine mounting bolts as shown in **pictures 8 and 10**.
- Place an M10 washer (**item 12**) over the 50mm M10 bolt (**item 8**), then pass this through the rear mounting block bore as shown in the **right-hand side assembly view**.
- Place an M10 washer (**item 12**) over the 95mm M10 bolt (**item 9**), then pass this through the front mounting block bore as shown in the **right-hand side assembly view**.
- Offer the assembly up to the motorcycle and loosely tighten in position using an 8mm Allen tool. As shown in **picture 9**, make sure to tuck the mounting block under the clutch cable to ensure it's under no strain. Then fully tighten both bolts using an 8mm Allen tool (torque to 40Nm).

R&G Racing

Unit 1, Shelley's Lane, East Worldham, Alton, Hampshire, GU34 3AQ

Tel: +44 (0)1420 89007 Fax: +44 (0)1420 87301 www.rg-racing.com Email: info@rg-racing.com



- Tuck the clutch cable into the groove on the mounting block as shown in **picture 11** and push the flat caps (**item 11**) into the heads of both bolts as shown in **picture 13**. Now, refit the RHS side-panel using a 4mm Allen tool.
- Pre-assemble the crash protector as shown in the diagram on page 4. Slide an M10 washer (**item 12**) followed by a shake-proof washer (**item 13**) over one of the 75mm M10 hex-head bolts (**item 10**), then place through one of the crash-protectors (**item 3**). Finally, slide a short spacer (**item 5**) over the exposed bolt length.
- Offer the crash protector assembly up to vacant mounting block tapped hole, then tighten the crash protector bolt until you feel some compression from inside the protector using a 17mm socket and wrench, as shown in **picture 12**. Turn a little more so that you feel the compression increase slightly, then apply a quarter turn. Do not over tighten as damage can occur to the bike. Do not exceed 40Nm of torque.
- Finally, fit a bobbin cap (**item 4**) to both crash protectors to neatly hide the bolt heads, as shown in picture 14.
- Before riding, check both sides are secure, and the crash protectors cannot rotate.
 - Check tightness of each side regularly.

ISSUE 1 - 17/09/2021 (NSY)

CONSUMER NOTICE

The catalogue description and any exhibition of samples are only broad indications of the Products and R&G may make design changes which do not diminish their performance or visual appeal and supplying them in such state shall conform to the order. The Buyer acknowledges no representation or warranty (other than as to title) has been given or will apply to the Products other than those in R&G's order or confirmation and the Buyer confirms it has chosen the Products as being of merchantable quality and suitable for its particular purposes. Where R&G fits the Products or undertakes other services it shall exercise reasonable skill and care and rectify any fault free of charge unless the workmanship has been disturbed. The Buyer is responsible for ensuring that the warranty on the motorcycle is not affected by the fitting of the Products. On return of any defective Products R&G shall at its option either supply a replacement or refund the purchase money but shall not be liable if the Products have been modified or used or maintained otherwise than in accordance with R&G's or manufacturer's instructions and good engineering practice or if the defect arises from accident or neglect. Other than identified above and subject to R&G not limiting its liability for causing death and personal injury, it shall not be liable for indirect or consequential loss and otherwise its liability shall be limited to the amounts paid by the Buyer for the Products or the fitting or service concerned. These terms do not affect the Buyer's statutory rights.

R&G RACING RETURNS POLICY (NON-FAULTY GOODS)

Returns must be pre-authorized (if not pre-authorized the return will be rejected). Goods may only be returned direct to us if they were purchased direct from us (customer must prove if necessary). Otherwise to be returned to original vendor. Goods must be in re-sellable condition, in the opinion of R&G Racing. All returns are subject to a 25% restocking and handling fee (25% of the gross value exc. P&P – at the prevailing price at time of purchase). The customer must pay any and all carriage charges. No returns of discontinued products, unless within 14 days of purchase. This policy does not affect your statutory rights and does not refer to faulty goods.

R&G Racing

Unit 1, Shelley's Lane, East Worldham, Alton, Hampshire, GU34 3AQ

Tel: +44 (0)1420 89007 Fax: +44 (0)1420 87301 www.rg-racing.com Email: info@rg-racing.com



NOTICE DE MONTAGE POUR CP0492BL
PROTECTIONS CRASH
TRIUMPH TIGER 900 2020-



CE KIT CONTIENT LES ARTICLES ILLUSTRÉS ET ÉTIQUETES SUR LA PAGE.

CERTAINES PARTIES PEUVENT ÊTRE PRÉSENTES UNIQUEMENT POUR LA CLARTÉ DES INSTRUCTIONS.

NE PAS PROCÉDER AU MONTAGE TANT QUE VOUS N'ÊTES PAS SÛR QUE TOUTES LES PIÈCES SOIENT PRÉSENTES.

VEUILLEZ LIRE TOUTES LES INSTRUCTIONS AVANT DE CONTINUER.

EN CAS DE DOUTE LORS DU MONTAGE DE NOS PRODUITS, CONSULTEZ UN DE NOS REVENDUEURS OU FAITES APPEL À UN TECHNICIEN QUALIFIÉ.

VEUILLEZ NOTER QUE LA FAÇON DONT LE KIT EST EMBALLÉ NE REPRÉSENTE PAS NECESSAIREMENT LA MANIÈRE DE LE MONTER SUR LA MOTO.

SI DES RONDELLES EN CAOUTCHOUC SONT UTILISÉES POUR MAINTENIR LES COMPOSANTS SUR LES BOULONS, ELLES PEUVENT ÊTRE JETÉES.

NOTICE DISPONIBLE AU TÉLÉCHARGEMENT SUR : WWW.RG-RACING.COM



<u>OUTILS REQUIS</u>	<u>VALEURS DE SERRAGE</u>
<ul style="list-style-type: none"> • CLÉ À CLIQUET + DOUILLES 17mm • CLÉ TORX T50 • CLÉ ALLEN 4 & 8mm • CLÉ DYNAMOMÉTRIQUE 	M4 BOULON = 8Nm M5 BOULON = 12Nm M6 BOULON = 15Nm M8 BOULON = 20Nm M10 BOULON = 40Nm M12 BOULON = 40Nm

LÉGENDE

ARTICLE NO.	DESCRIPTION	QTÉ
ARTICLE 1	M0616 BLOC DE MONTAGE CÔTÉ GAUCHE	1
ARTICLE 2	M0617 BLOC DE MONTAGE CÔTÉ DROIT	1
ARTICLE 3	B0431 PROTECTION CRASH	2
ARTICLE 4	BC0002BK CAPUCHON DE PROTECTION	2
ARTICLE 5	S1030 ENTRETOISE 15mm	2
ARTICLE 6	M10 x 1.25 x 55.00mm BOULON 8.8 GRADE (SUPPORT ARRIÈRE GAUCHE)	1
ARTICLE 7	M10 x 1.25 x 150.00mm BOULON 8.8 GRADE (SUPPORT AVANT GAUCHE)	1
ARTICLE 8	M10 x 1.25 x 50.00mm BOULON 8.8 GRADE (SUPPORT ARRIÈRE DROIT)	1
ARTICLE 9	M10 x 1.25 x 95.00mm BOULON 8.8 GRADE (SUPPORT AVANT DROIT)	1
ARTICLE 10	M10 x 1.25 x 75.00mm BOULON 8.8 GRADE (PROTECTION CÔTÉ GAUCHE ET DROIT)	2
ARTICLE 11	NC0010 M10 CAPUCHON PLAT	4
ARTICLE 12	M10 RONDELLE OD=19mm	7
ARTICLE 13	LW0001 M10 RONDELLES ANTI VIBRATION	2

R&G Racing

Unit 1, Shelley's Lane, East Worldham, Alton, Hampshire, GU34 3AQ

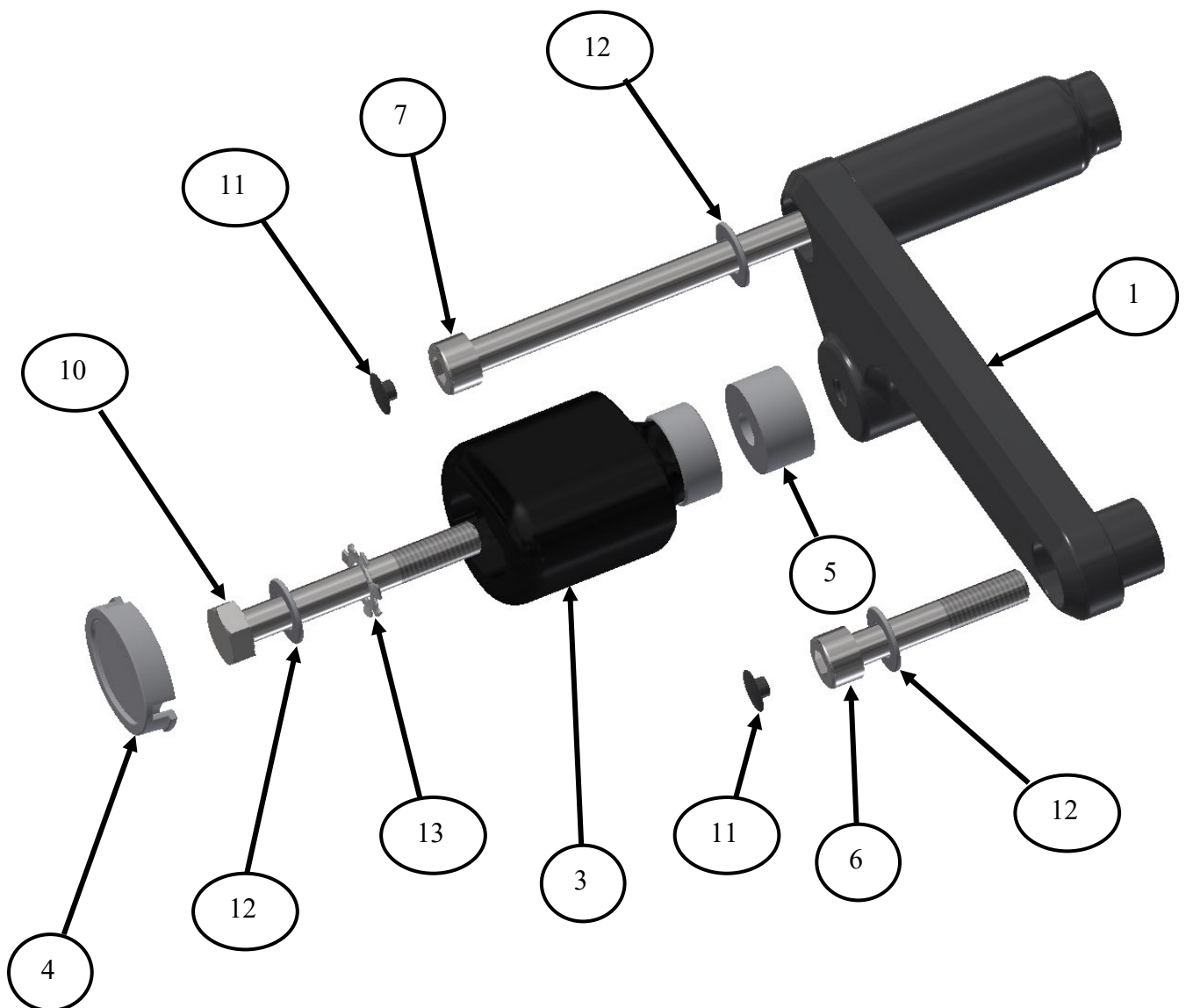
Tel: +44 (0)1420 89007 Fax: +44 (0)1420 87301 www.rg-racing.com Email: info@rg-racing.com



ORIENTATION DE LA PROTECTION CRASH



VUE D'ENSEMBLE CÔTÉ GAUCHE



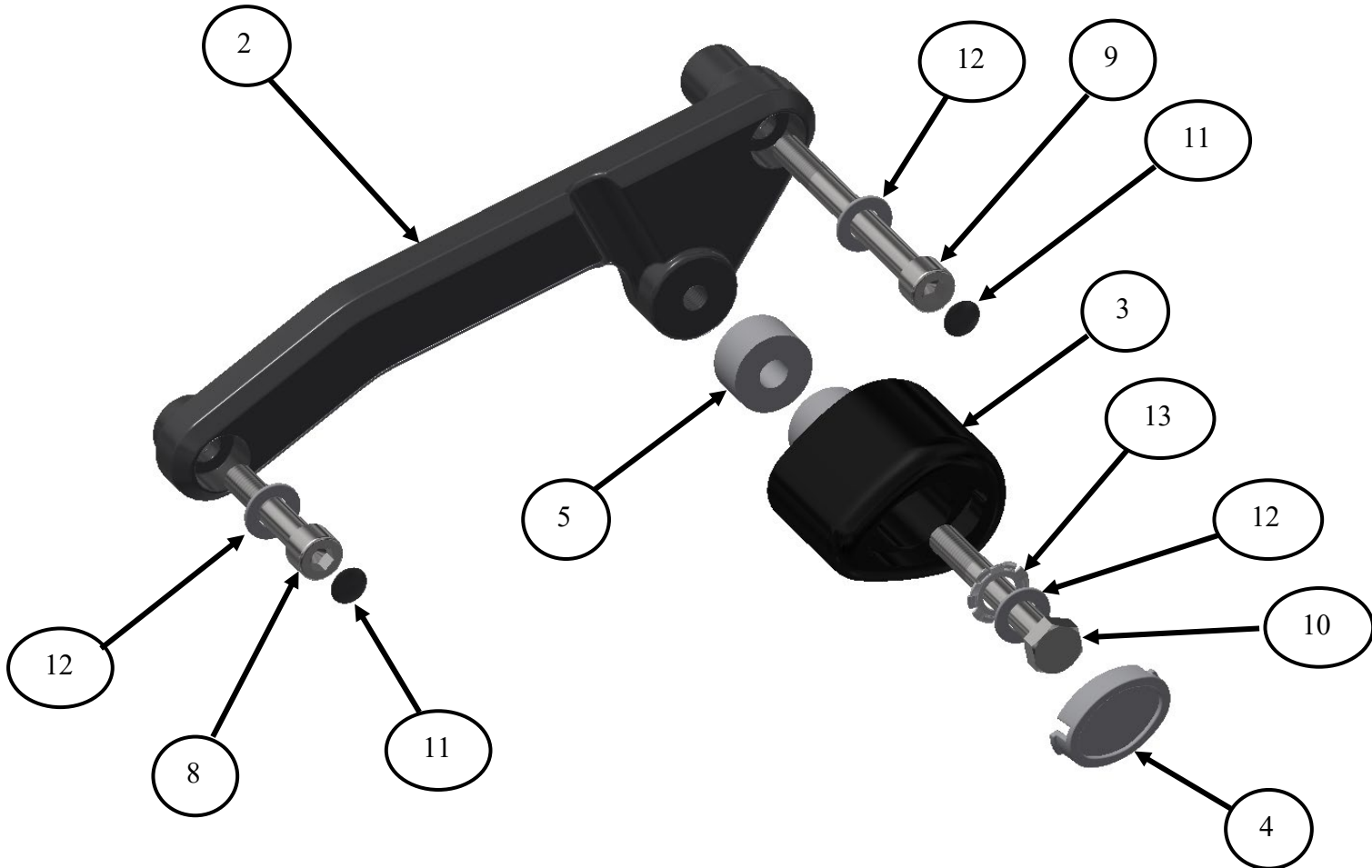
R&G Racing

Unit 1, Shelley's Lane, East Worldham, Alton, Hampshire, GU34 3AQ

Tel: +44 (0)1420 89007 Fax: +44 (0)1420 87301 www.rg-racing.com Email: info@rg-racing.com



VUE D'ENSEMBLE CÔTÉ DROIT



PHOTOS DE MONTAGE

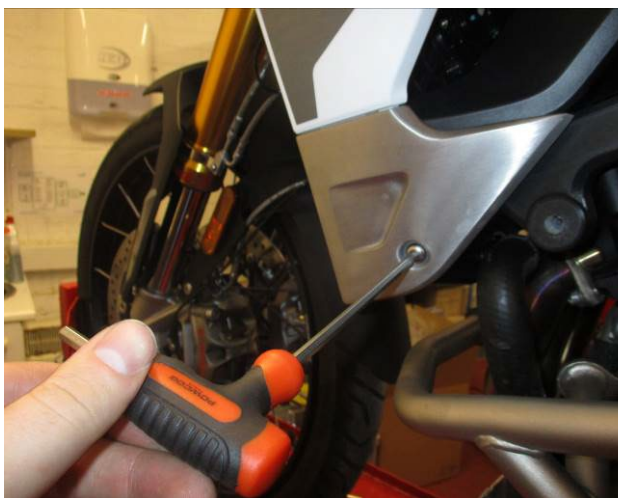


Photo 1



Photo 2



Photo 3



Photo 4



Photo 5



Photo 6



Photo 7



Photo 8



Photo 9



Photo 10



Photo 11



Photo 12



Photo 13



Photo 14



NOTICE DE MONTAGE

- **Avant de retirer les boulons du moteur, assurez-vous que la moto soit bien droite et soutenue par un support moteur ou un cric approprié placé sous le carter de la moto pour supporter le poids partiel du moteur, cela empêchera le moteur de bouger pendant le montage. NE PAS ENLEVER PLUS D'1 BOULON DE MOTEUR EN MÊME TEMPS.**
 - Retirez les panneaux latéraux illustrés sur la photo 1 des deux côtés, à l'aide d'une clé Allen de 4 mm.
 - En partant du côté gauche, utilisez une clé Torx T50 pour retirer les deux boulons de fixation du moteur, comme indiqué sur les photos 2 et 5. Assurez-vous de conserver la petite entretoise illustrée sur la photo 3 qui est prise en sandwich entre le cadre et le moteur.
 - Placez une rondelle M10 (article 12) sur le boulon M10 de 55 mm (article 6), puis faites-la passer à travers l'alésage du bloc de montage arrière comme indiqué sur la vue d'assemblage de gauche.
 - Placez une rondelle M10 (article 12) sur le boulon M10 de 150 mm (article 7), puis faites-la passer à travers l'alésage du bloc de montage avant comme indiqué sur la vue d'assemblage de gauche.
 - Présentez l'assemblage sur la moto et serrez légèrement en position à l'aide d'une clé Allen de 8 mm, comme indiqué sur les photos 4 et 6, puis serrez complètement les deux boulons à l'aide d'une clé Allen de 8 mm (couple de 40 Nm).
 - Enfoncez un capuchon plat (article 11) dans les têtes des deux boulons comme indiqué sur la photo 13, puis remontez le panneau latéral côté gauche à l'aide d'une clé Allen de 4 mm.
 - Pré-assemblez maintenant la protection crash comme indiqué sur le schéma de la page 3. Glissez une rondelle M10 (article 12) suivie d'une rondelle anti-vibration (article 13) sur l'un des boulons à tête hexagonale M10 de 75 mm (article 10), puis passer à travers l'une des protections crash (article 3). Enfin, faites glisser une courte entretoise (article 5) sur la longueur de boulon exposée comme indiqué dans la vue d'assemblage de gauche.
 - Présentez l'ensemble de la protection crash sur le trou taraudé du bloc de montage vacant, puis serrez le boulon de protection crash jusqu'à ce que vous ressentiez une certaine compression de l'intérieur de la protection à l'aide d'une douille et d'une clé de 17 mm, comme indiqué sur la photo 7. Tournez un peu plus pour vous sentir la compression augmente légèrement, puis appliquez un quart de tour. Ne serrez pas trop car la moto peut être endommagée. Ne pas dépasser 40Nm de couple.
- VEUILLEZ NOTER QUE LA PROTECTION CRASH DOIT ÊTRE POSITIONNÉE COMME SUR LE SCHÉMA À LA PAGE 3 AVEC L'EXTRÉMITÉ LA PLUS GRANDE VERS L'AVANT DE LA MOTO.
- Répétez les étapes précédentes pour le côté droit de la moto. Utilisez une clé Torx T50 pour retirer les deux boulons de fixation du moteur comme indiqué sur les photos 8 et 10.
 - Placez une rondelle M10 (article 12) sur le boulon M10 de 50 mm (article 8), puis faites-la passer à travers l'alésage du bloc de montage arrière comme indiqué sur la vue d'assemblage côté droit.

R&G Racing

Unit 1, Shelley's Lane, East Worldham, Alton, Hampshire, GU34 3AQ

Tel: +44 (0)1420 89007 Fax: +44 (0)1420 87301 www.rg-racing.com Email: info@rg-racing.com



- Placez une rondelle M10 (article 12) sur le boulon M10 de 95 mm (article 9), puis faites-la passer à travers l'alésage du bloc de montage avant comme indiqué sur la vue d'assemblage côté droit.
- Présentez l'ensemble sur la moto et serrez légèrement en position à l'aide d'une clé Allen de 8 mm. Comme le montre la photo 9, assurez-vous de rentrer le bloc de montage sous le câble d'embrayage pour vous assurer qu'il ne soit pas soumis à une contrainte. Serrez ensuite complètement les deux boulons à l'aide d'une clé Allen de 8 mm (couple de 40 Nm).
- Rentrez le câble d'embrayage dans la rainure du bloc de montage comme indiqué sur la photo 11 et poussez les capuchons plats (article 11) dans les têtes des deux boulons comme indiqué sur la photo 13. Maintenant, remontez le panneau latéral côté droit à l'aide d'une clé Allen de 4 mm.
- Pré-assembler la protection comme indiqué sur le schéma page 4. Glisser une rondelle M10 (article 12) suivie d'une rondelle de protection crash (article 13) sur l'un des boulons à tête hexagonale M10 75 mm (article 10), puis passer à travers l'une des protections crash (article 3). Enfin, faites glisser une courte entretoise (article 5) sur la longueur de boulon exposée.
- Placez l'ensemble de la protection crash sur le trou taraudé du bloc de montage vacant, puis serrez le boulon de la protection crash jusqu'à ce que vous ressentiez une certaine compression de l'intérieur de protection à l'aide d'une douille et d'une clé de 17 mm, comme indiqué sur la photo 12. Tournez un peu plus pour sentir la compression augmenter légèrement, puis appliquez un quart de tour. Ne serrez pas trop car cela pourrait endommager la moto. Ne pas dépasser 40Nm de couple.
- Enfin, placez un capuchon de protection crash (article 4) sur les deux protections crash pour cacher soigneusement les têtes de boulons, comme indiqué sur la photo 14.
- Avant de rouler, vérifiez que les deux côtés soient sécurisés et que les protections crash ne puissent pas pivoter.
- Vérifier le serrage de chaque côté régulièrement.

ISSUE 1 - 17/09/2021 (NSY)

CONSUMER NOTICE

The catalogue description and any exhibition of samples are only broad indications of the Products and R&G may make design changes which do not diminish their performance or visual appeal and supplying them in such state shall conform to the order. The Buyer acknowledges no representation or warranty (other than as to title) has been given or will apply to the Products other than those in R&G's order or confirmation and the Buyer confirms it has chosen the Products as being of merchantable quality and suitable for its particular purposes. Where R&G fits the Products or undertakes other services it shall exercise reasonable skill and care and rectify any fault free of charge unless the workmanship has been disturbed. The Buyer is responsible for ensuring that the warranty on the motorcycle is not affected by the fitting of the Products. On return of any defective Products R&G shall at its option either supply a replacement or refund the purchase money but shall not be liable if the Products have been modified or used or maintained otherwise than in accordance with R&G's or manufacturer's instructions and good engineering practice or if the defect arises from accident or neglect. Other than identified above and subject to R&G not limiting its liability for causing death and personal injury, it shall not be liable for indirect or consequential loss and otherwise its liability shall be limited to the amounts paid by the Buyer for the Products or the fitting or service concerned. These terms do not affect the Buyer's statutory rights.

R&G RACING RETURNS POLICY (NON-FAULTY GOODS)

Returns must be pre-authorized (if not pre-authorized the return will be rejected). Goods may only be returned direct to us if they were purchased direct from us (customer must prove if necessary). Otherwise to be returned to original vendor. Goods must be in re-sellable condition, in the opinion of R&G Racing. All returns are subject to a 25% restocking and handling fee (25% of the gross value exc. P&P – at the prevailing price at time of purchase). The customer must pay any and all carriage charges. No returns of discontinued products, unless within 14 days of purchase. This policy does not affect your statutory rights and does not refer to faulty goods.

R&G Racing

Unit 1, Shelley's Lane, East Worldham, Alton, Hampshire, GU34 3AQ

Tel: +44 (0)1420 89007 Fax: +44 (0)1420 87301 www.rg-racing.com Email: info@rg-racing.com