



**FITTING INSTRUCTIONS FOR DG0045 DOWNPIPE GRILLE
FOR KAWASAKI NINJA ZX25-R 2020-**



PICTURE A

THIS KIT CONTAINS THE ITEMS PICTURED AND LABELLED OVER PAGE.

SOME PARTS MAY BE SHOWN FOR CLARITY OF INSTRUCTIONS ONLY.

DO NOT PROCEED UNTIL YOU ARE SURE ALL PARTS ARE PRESENT.

PLEASE READ ALL INSTRUCTIONS BEFORE PROCEEDING.

**IF IN ANY DOUBT WHEN FITTING OUR PRODUCTS, CONSULT ONE OF
OUR DEALERS OR HAVE FITTED BY A QUALIFIED TECHNICIAN.**

PLEASE NOTE THAT THE WAY THE KIT IS PACKED DOES NOT NECESSARILY REPRESENT THE
WAY OF MOUNTING TO THE BIKE.

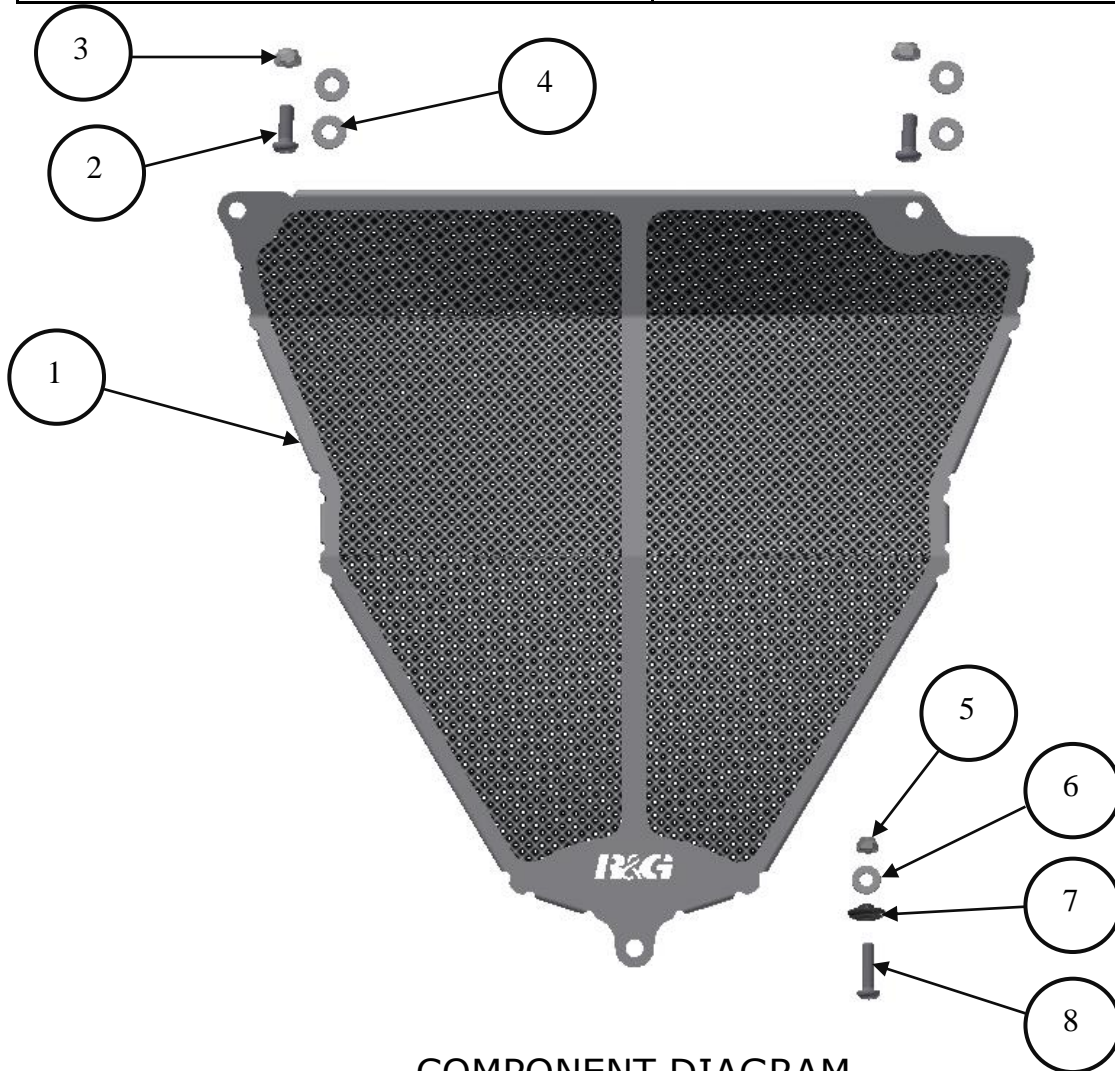
IN THE EVENT OF RUBBER WASHERS BEING USED TO HOLD COMPONENTS ONTO BOLTS,
THESE RUBBER WASHERS CAN BE THROWN AWAY.

DIGITAL COPIES OF THESE INSTRUCTIONS ARE AVAILABLE FROM:

WWW.RG-RACING.COM



<u>TOOLS REQUIRED</u>	<u>GENERAL TORQUE SETTINGS</u>
<ul style="list-style-type: none"> • Allen key set to include 3, 4 & 5mm A/F • 8 and 10mm spanner or socket. 	<p>M4 BOLT = 8Nm M5 BOLT = 12Nm M6 BOLT = 15Nm M8 BOLT = 20Nm M10 BOLT = 40Nm M12 BOLT = 40Nm</p>



COMPONENT DIAGRAM



LEGEND

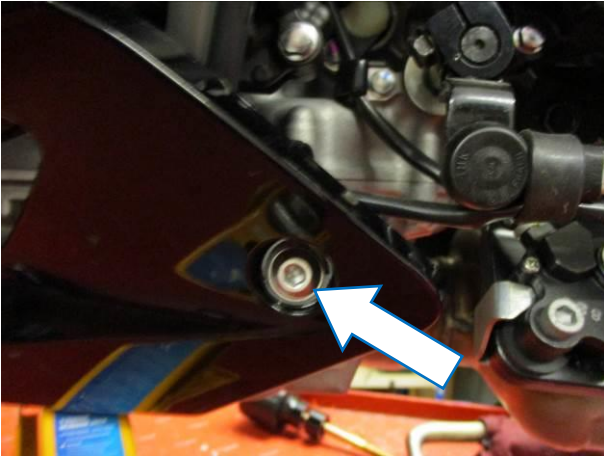
ITEM NO.	DESCRIPTION	QTY
ITEM 1	DOWNPIPE GRILLE (DG0045)	1
ITEM 2	M6x16mm LONG BUTTON HEAD BOLTS	2
ITEM 3	M6 NYLOC NUTS	2
ITEM 4	M6 WASHERS	4
ITEM 5	M5 NYLOC NUT	1
ITEM 6	M5 WASHER	1
ITEM 7	LOCATION SPACER (S1115)	1
ITEM 8	M5x20mm LONG BUTTON HEAD BOLT	1



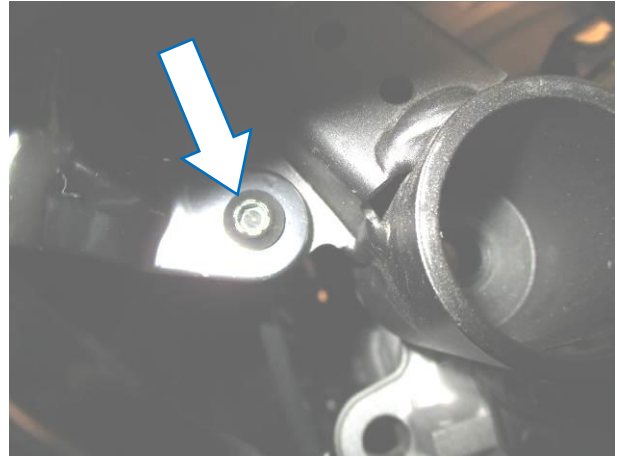
PICTURE 1



PICTURE 2



PICTURE 3



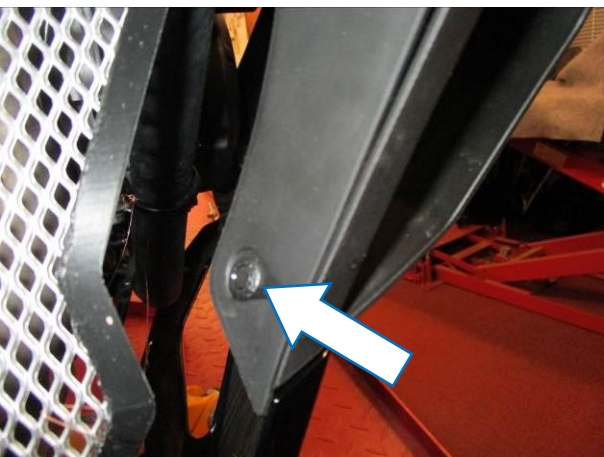
PICTURE 4



PICTURE 5



PICTURE 6



PICTURE 7



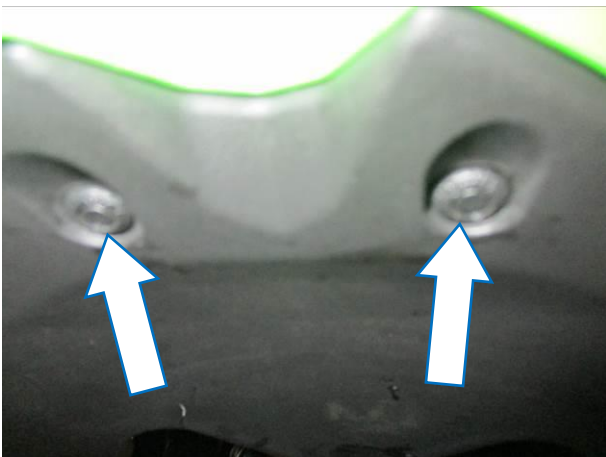
PICTURE 8



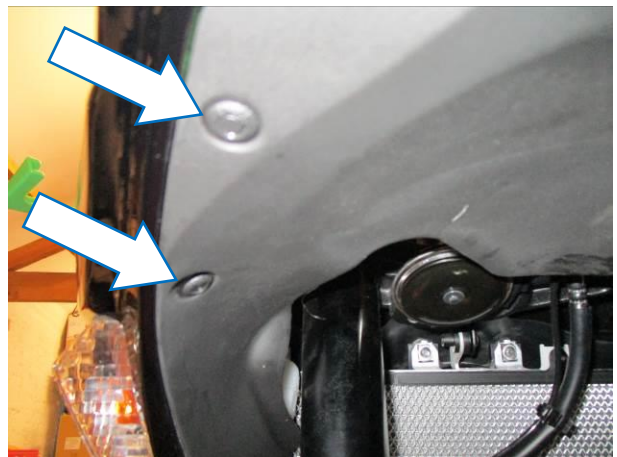
PICTURE 9



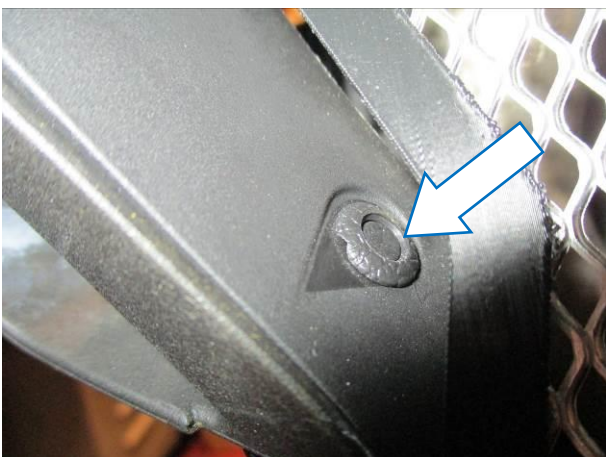
PICTURE 10



PICTURE 11



PICTURE 12



PICTURE 13



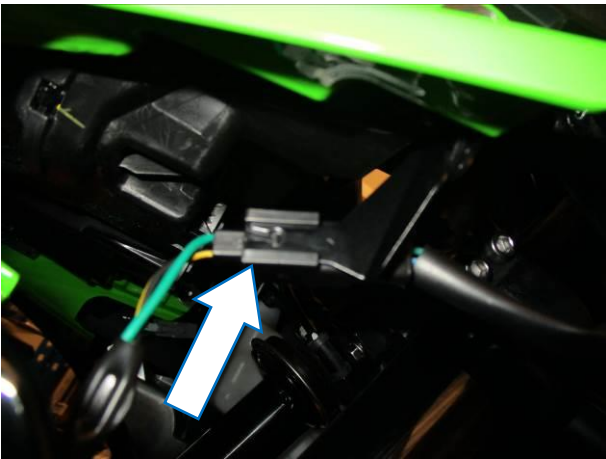
PICTURE 14



PICTURE 15



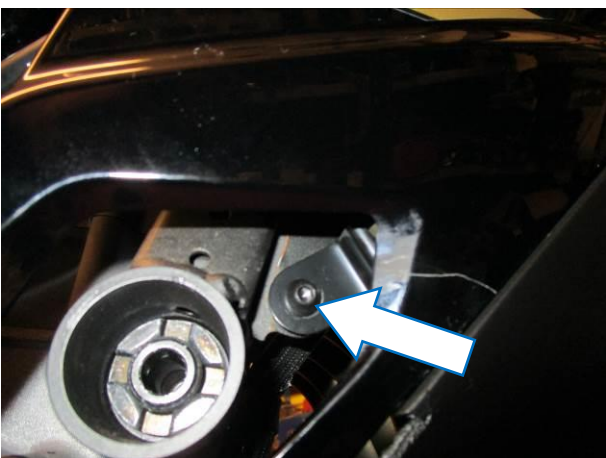
PICTURE 16



PICTURE 17



PICTURE 18



PICTURE 19



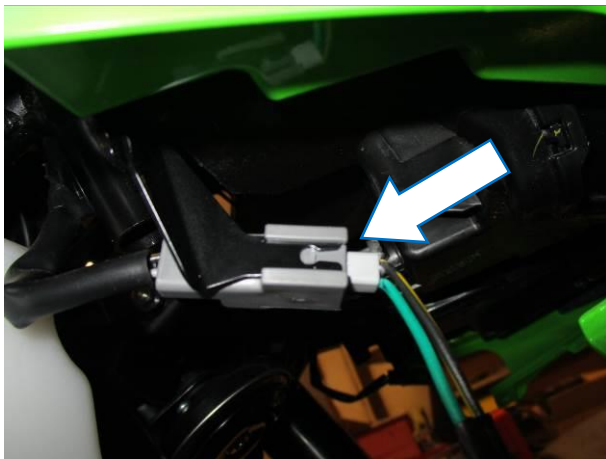
PICTURE 20



PICTURE 21



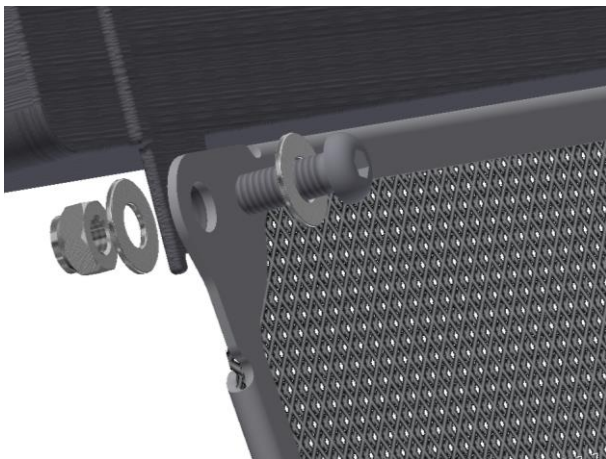
PICTURE 22



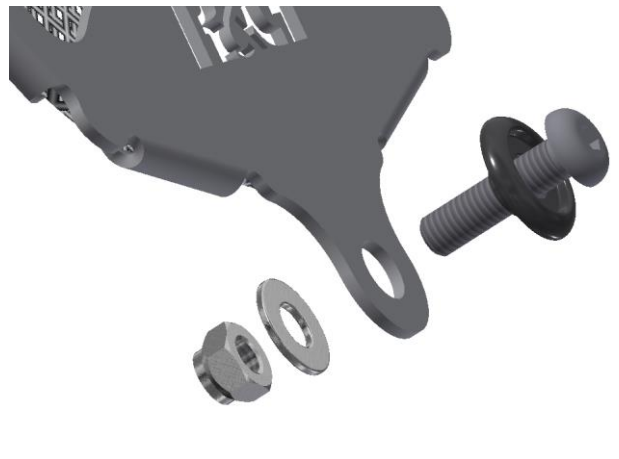
PICTURE 23



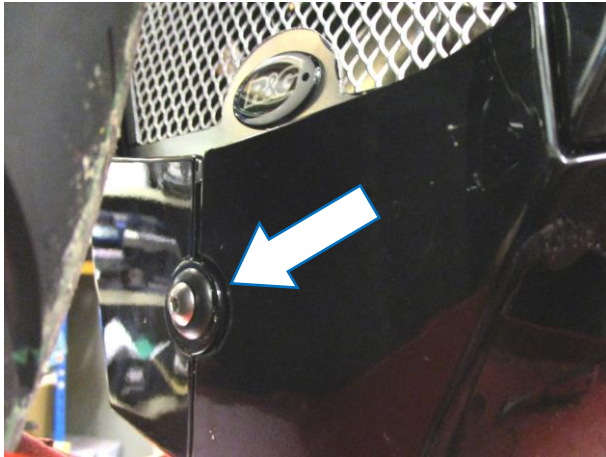
PICTURE 24



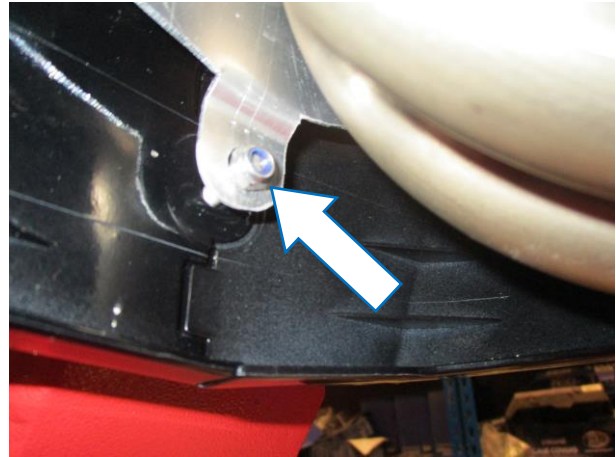
PICTURE 25



PICTURE 26



PICTURE 27



PICTURE 28

FITTING INSTRUCTIONS

- Remove the two plastic rivets arrowed in **pictures 1 and 2**.
- Remove the two bolts arrowed in **pictures 3 and 4**.
- Remove the two plastic rivets arrowed in **pictures 5 and 6**.
- Remove the ten plastic rivets arrowed in **pictures 7 thru 14** and remove the inner fairing as shown in **picture 15**.
- Remove the bolt arrowed in **picture 16** and remove the left-hand side fairing (ensuring to disconnect the indicator as shown in **picture 17**).
- Remove the two bolts arrowed in **pictures 18 and 19**.
- Remove the two plastic rivets arrowed in **pictures 20 and 21**.
- Remove the bolt arrowed in **picture 22** and remove the right-hand side fairing (ensuring to disconnect the indicator as shown in **picture 23**).
- Offer the downpipe grille into position and secure using the two M6 bolts with washers (**items 2 and 4**). Then secure with the M6 nyloc nuts and washers (**items 3 and 4**) as shown in **pictures 24 and 25**.
- Refit and secure the fairings as original (do not refit the push rivet shown below).





- Place the spacer (**item 7**) onto the M5x20mm button head bolt (**item 8**) as shown above.
- Place the bolt with spacer through the join of the lower fairings as shown in **picture 27**.
- Ensure the bolt goes through the lower mounting hole in the downpipe grille and secure using the washer and nyloc nut (**items 5 and 6**) (do not over-tighten the nyloc nut will hold it tight) as shown in **picture 28**.

ISSUE 1 29/01/2021 (NSY)

CONSUMER NOTICE

The catalogue description and any exhibition of samples are only broad indications of the Products and R&G may make design changes which do not diminish their performance or visual appeal and supplying them in such state shall conform to the order. The Buyer acknowledges no representation or warranty (other than as to title) has been given or will apply to the Products other than those in R&G's order or confirmation and the Buyer confirms it has chosen the Products as being of merchantable quality and suitable for its particular purposes. Where R&G fits the Products or undertakes other services it shall exercise reasonable skill and care and rectify any fault free of charge unless the workmanship has been disturbed. The Buyer is responsible for ensuring that the warranty on the motorcycle is not affected by the fitting of the Products. On return of any defective Products R&G shall at its option either supply a replacement or refund the purchase money but shall not be liable if the Products have been modified or used or maintained otherwise than in accordance with R&G's or manufacturer's instructions and good engineering practice or if the defect arises from accident or neglect. Other than identified above and subject to R&G not limiting its liability for causing death and personal injury, it shall not be liable for indirect or consequential loss and otherwise its liability shall be limited to the amounts paid by the Buyer for the Products or the fitting or service concerned. These terms do not affect the Buyer's statutory rights.

R&G RETURNS POLICY (NON-FAULTY GOODS)

Returns must be pre-authorized (if not pre-authorized the return will be rejected). Goods may only be returned direct to us if they were purchased direct from us (customer must prove if necessary). Otherwise to be returned to original vendor. Goods must be in re-sellable condition, in the opinion of R&G. All returns are subject to a 25% restocking and handling fee (25% of the gross value exc. P&P – at the prevailing price at time of purchase). The customer must pay any and all carriage charges. No returns of discontinued products, unless within 14 days of purchase. This policy does not affect your statutory rights and does not refer to faulty goods.

R&G



**NOTICE DE MONTAGE DG0045 GRILLE DE PROTECTION DES
COLLECTEURS D'ÉCHAPPEMENT
POUR KAWASAKI NINJA ZX25-R 2020-**



PHOTO A

CE KIT CONTIENT LES ARTICLES ILLUSTRÉS ET ÉTIQUETÉS SUR LA PAGE.

CERTAINES PARTIES PEUVENT ÊTRE PRÉSENTES UNIQUEMENT POUR LA CLARTE DES
INSTRUCTIONS.

NE PAS PROCÉDER AU MONTAGE TANT QUE VOUS N'ÊTES PAS SÛR QUE TOUTES LES PIÈCES
SOIENT PRÉSENTES.

VEUILLEZ LIRE TOUTES LES INSTRUCTIONS AVANT DE CONTINUER.

**EN CAS DE DOUTE LORS DU MONTAGE DE NOS PRODUITS, CONSULTEZ
UN DE NOS REVENDUEURS OU FAITES APPEL À UN TECHNICIEN
QUALIFIÉ.**

VEUILLEZ NOTER QUE LA FAÇON DONT LE KIT EST EMBALLÉ NE REPRÉSENTE PAS
NECESSAIREMENT LA MANIÈRE DE LE MONTER SUR LA MOTO.

SI DES RONDELLES EN CAOUTCHOUC SONT UTILISÉES POUR MAINTENIR LES COMPOSANTS
SUR LES BOULONS, ELLES PEUVENT ÊTRE JETÉES.

NOTICE DISPONIBLE AU TÉLÉCHARGEMENT SUR : WWW.RG-RACING.COM



OUTILS REQUIS	VALEURS DE SERRAGE
<ul style="list-style-type: none"> • Clés Allen 3, 4 & 5mm • Clé à molette 8 et 10mm 	<p>M4 BOULON = 8Nm M5 BOULON = 12Nm M6 BOULON = 15Nm M8 BOULON = 20Nm M10 BOULON = 40Nm M12 BOULON = 40Nm</p>

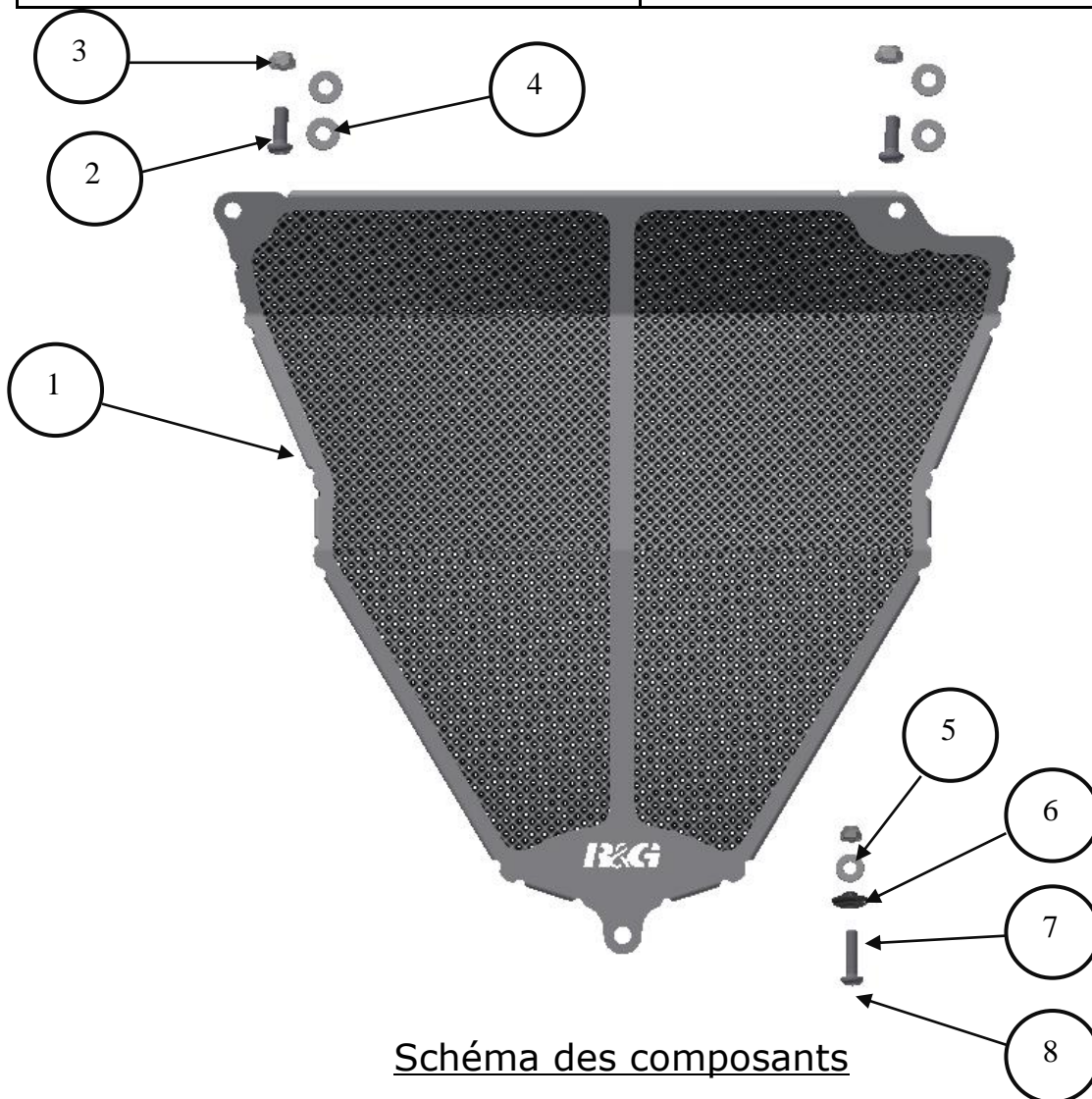


Schéma des composants

LÉGENDE

R&G

Unit 1, Shelley's Lane, East Worldham, Alton, Hampshire, GU34 3AQ
Tel: +44 (0)1420 89007 Fax: +44 (0)1420 87301 www.rg-racing.com Email: info@rg-racing.com



ARTICLE NO.	DESCRIPTION	QTY
ARTICLE 1	GRILLE DE PROTECTION (DG0045)	1
ARTICLE 2	M6x16mm BOULONS	2
ARTICLE 3	M6 ÉCROUS	2
ARTICLE 4	M6 RONDELLES	4
ARTICLE 5	M5 ÉCROU	1
ARTICLE 6	M5 RONDELLE	1
ARTICLE 7	ENTRETOISE (S1115)	1
ARTICLE 8	M5x20mm BOULON	1

NOTICE DE MONTAGE

- Retirez les deux rivets en plastique fléchés sur les photos 1 et 2.
- Retirez les deux boulons indiqués sur les photos 3 et 4.
- Retirez les deux rivets en plastique fléchés sur les photos 5 et 6.
- Retirez les dix rivets en plastique fléchés sur les photos 7 à 14 et retirez le carénage intérieur comme indiqué sur la photo 15.
- Retirez le boulon avec une flèche sur la photo 16 et retirez le carénage gauche (en vous assurant de déconnecter le clignotant comme indiqué sur la photo 17).
- Retirez les deux boulons indiqués sur les photos 18 et 19.
- Retirez les deux rivets en plastique fléchés sur les photos 20 et 21.
- Retirez le boulon avec une flèche sur la photo 22 et retirez le carénage droit (en vous assurant de déconnecter le clignotant comme indiqué sur la photo 23).
- Mettre la grille de protection en place et fixez la à l'aide des deux boulons M6 avec rondelles (articles 2 et 4). Fixez ensuite avec les écrous et rondelles Nyloc M6 (articles 3 et 4) comme indiqué sur les photos 24 et 25.
- Reposer et fixer les carénages comme d'origine (ne pas remonter le rivet poussoir illustré ci-dessous).
- Placez l'entretoise (article 7) sur le boulon à tête ronde M5x20mm (article 8) comme illustré ci-dessus.
- Placez le boulon avec entretoise à travers la jonction des carénages inférieurs comme indiqué sur la photo 27.
- Assurez-vous que le boulon passe par le trou de montage inférieur de la grille de protection et fixez-le à l'aide de la rondelle et de l'écrou nyloc (articles 5 et 6) (ne serrez pas excessivement, l'écrou nyloc le maintiendra serré) comme indiqué sur la photo 28.

ISSUE 1 29/01/2021 (NSY)

R&G



**MONTAGEANLEITUNG FÜR DG0045 KRÜMMERSCHUTZGITTER
FÜR KAWASAKI NINJA ZX25-R 2020-**



ABBILDUNG A

**ALLE KIT-TEILE SIND AUF DEN FOLGENDEN SEITEN ABGEBILDET UND GEKENNZEICHNET
DIE ABGEBILDETEN TEILE DIENEN LEDIGLICH ZUR ERKLÄRUNG.**

ÜBERPRÜFEN SIE ZUERST, DASS ALLE TEILE VORHANDEN SIND.

LESEN SIE DIE MONTAGEANLEITUNG KOMPLETT DURCH, BEVOR SIE ANFANGEN.

**WENN SIE BEI DER MONTAGE DIESER PRODUKTES UNSICHER SIND,
BITTE EINEN UNSERER HÄNDLER KONTAKTIEREN ODER DAS KIT VON
EINEM QUALIFIZIERTEN ZWEIRAD-MECHANIKER MONTIEREN LASSEN.**

DIE VERPACKUNG DER TEILE STELLT NICHT DIE REIHENFOLGE DER MONTAGE DAR.

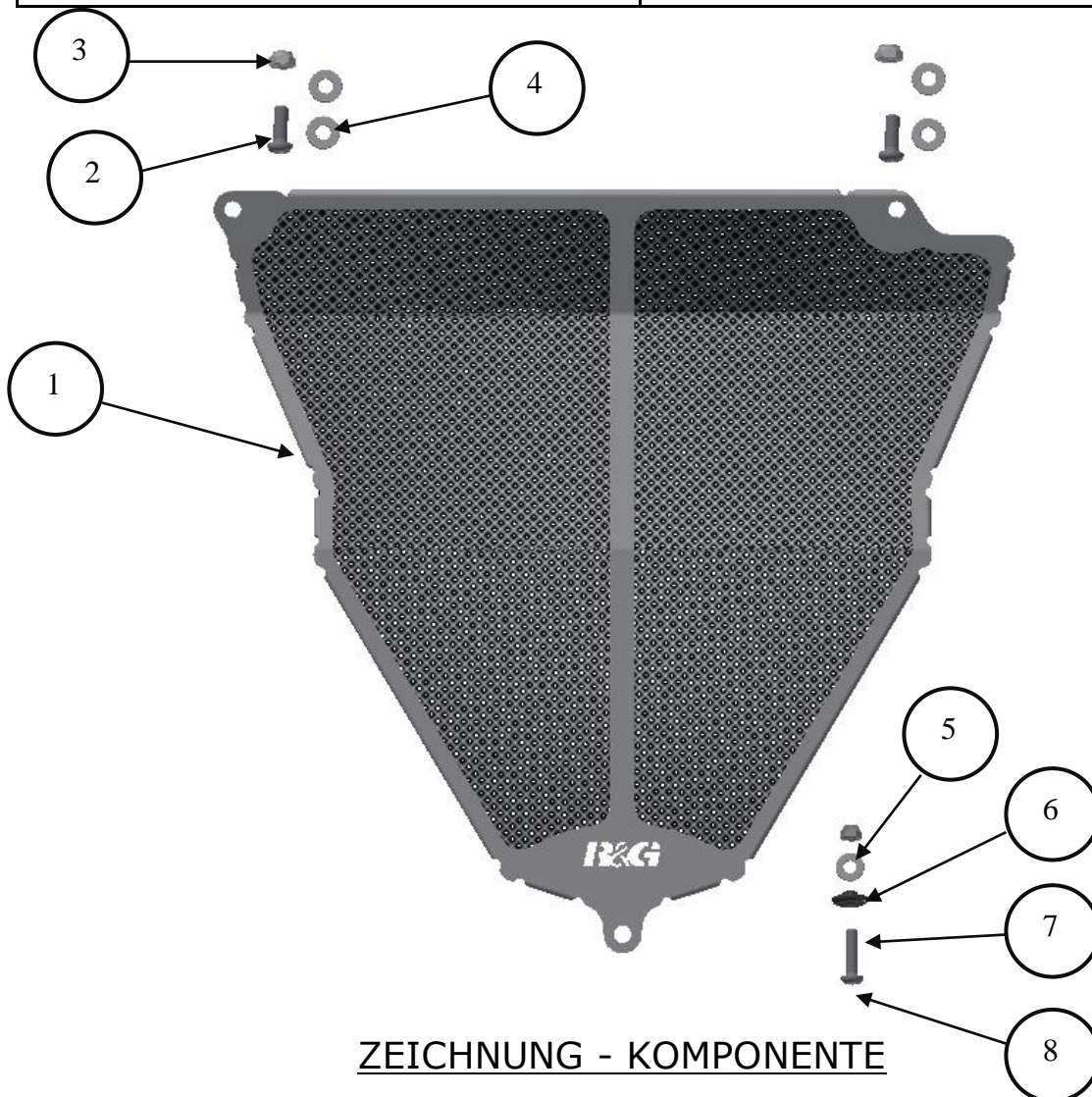
HINWEIS FÜR KITS MIT PLASTIKUNTERLEGSCHLEIBEN AN DEN SCHRAUBEN – DIESE
PLASTIK-UNTERLEGSCHLEIBEN WERDEN NICHT FÜR DEN EINBAU BENÖTIGT!

**EINE DIGITALE VERSION DIESER MONTAGEANLEITUNG KANN AUF
FOLGENDER SEITE HERUNTERGELADEN WERDEN:**

WWW.RG-RACING.COM



<u>SIE BENÖTIGEN FOLGENDES:</u>	<u>ALLGEM. ANZUGSDREHMOMENT</u>
<ul style="list-style-type: none"> • Satz Inbusschlüssel inkl. 3, 4 & 5mm • 8 und 10mm Schraubenschlüssel oder Steckschlüssel 	M4 SCHRAUBE = 8Nm M5 SCHRAUBE = 12Nm M6 SCHRAUBE = 15Nm M8 SCHRAUBE = 20Nm M10 SCHRAUBE = 40Nm M12 SCHRAUBE = 40Nm



ZEICHNUNG - KOMPONENTE

LIEFERUMFANG



ARTIKEL NR.	BESCHREIBUNG	MENGE
ARTIKEL 1	KRÜMMERSCHUTZGITTER (DG0045)	1
ARTIKEL 2	M6x16mm HALBRUNDKOPFSCHRAUBE	2
ARTIKEL 3	M6 SELBSTSICHERNDE MUTTER	2
ARTIKEL 4	M6 UNTERLEGSCHIEBE	4
ARTIKEL 5	M5 SELBSTSICHERNDE MUTTER	1
ARTIKEL 6	M5 UNTERLEGSCHIEBE	1
ARTIKEL 7	DISTANZHALTER (S1115)	1
ARTIKEL 8	M5x20mm HALBRUNDKOPFSCHRAUBE	1

MONTAGEANLEITUNG

- Entfernen Sie die zwei Plastiknieten, die in den **Abbildungen 1 und 2** gekennzeichnet sind.
- Entfernen Sie die zwei Schrauben, die in den **Abbildungen 3 und 4** mit Pfeilen gekennzeichnet sind.
- Entfernen Sie die zwei Plastiknieten, die in den **Abbildungen 5 und 6** gekennzeichnet sind.
- Entfernen Sie die zehn Plastiknieten, die in den **Abbildungen 7 bis 14** markiert sind und entfernen Sie die innere Verkleidung wie in **Abbildung 15** abgebildet.
- Entfernen Sie die Schraube, die in **Abbildung 16** gekennzeichnet ist und entfernen Sie die linke Seitenverkleidung (achten Sie darauf, dass Sie den Blinker trennen – siehe **Abbildung 17**).
- Entfernen Sie die zwei Schrauben, die in den **Abbildungen 18 und 19** gekennzeichnet sind.
- Entfernen Sie die zwei Plastiknieten, die in den **Abbildungen 20 und 21** markiert sind.
- Entfernen Sie die Schraube, die in **Abbildung 22** mit einem Pfeil gekennzeichnet ist und entfernen Sie die rechte Seitenverkleidung (achten Sie darauf, dass Sie den Blinker trennen – siehe **Abbildung 23**).
- Das Krümmerschutzgitter in Position bringen und mit zwei M6 Schrauben und Unterlegscheiben (**Artikel 2 und 4**) befestigen. Danach mit den M6 selbstsichernden Muttern und Unterlegscheiben (**Artikel 3 und 4**) befestigen wie in den **Abbildungen 24 und 25** abgebildet.
- Die Seitenverkleidungen montieren und befestigen wie ursprünglich wieder (die Niete, die unten abgebildet ist, nicht wieder montieren).



- Den Distanzhalter (**Artikel 7**) an der M5x20mm Halbrundkopfschraube (**Artikel 8**) anbringen wie oben dargestellt.
- Die Schraube mit dem Distanzhalter durch die Verbindung der unteren Verkleidungen einführen wie in **Abbildung 27** abgebildet.
- Stellen Sie sicher, dass die Schraube in die untere Montageöffnung im Krümmerschutzgitter eingeführt wird - mit der Unterlegscheibe und selbstsichernder Mutter (**Artikel 5** und 6) befestigen (nicht zu fest anziehen, die selbstsichernde Mutter hält das fest) wie in **Abbildung 28** abgebildet.

AUSGABE 1 29/01/2021 (NSY)