



**FITTING INSTRUCTIONS FOR LP0303BK LICENCE PLATE BRACKET
FOR HONDA CRF250L/RALLY 2019-**



THIS KIT CONTAINS THE ITEMS PICTURED AND LABELLED OVER PAGE.

SOME PARTS MAY BE SHOWN FOR CLARITY OF INSTRUCTIONS ONLY.

DO NOT PROCEED UNTIL YOU ARE SURE ALL PARTS ARE PRESENT.

PLEASE READ ALL INSTRUCTIONS BEFORE PROCEEDING.

**IF IN ANY DOUBT WHEN FITTING OUR PRODUCTS, CONSULT ONE OF
OUR DEALERS OR HAVE FITTED BY A QUALIFIED TECHNICIAN.**

PLEASE NOTE THAT THE WAY THE KIT IS PACKED DOES NOT NECESSARILY REPRESENT THE
WAY OF MOUNTING TO THE BIKE.

IN THE EVENT OF RUBBER WASHERS BEING USED TO HOLD COMPONENTS ONTO BOLTS,
THESE RUBBER WASHERS CAN BE THROWN AWAY.

DIGITAL COPIES OF THESE INSTRUCTIONS ARE AVAILABLE FROM:

WWW.RG-RACING.COM

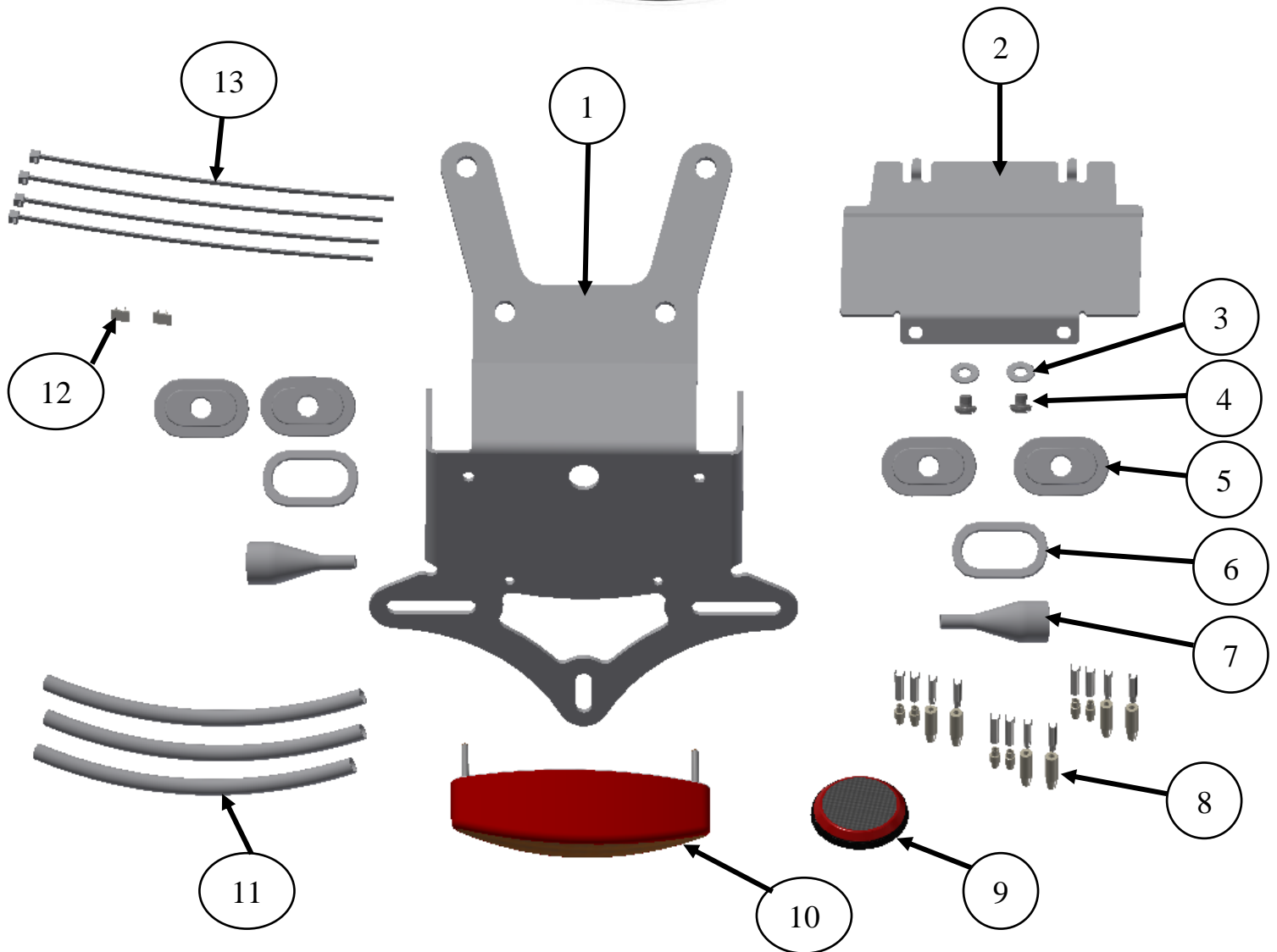


<u>TOOLS REQUIRED</u>	<u>GENERAL TORQUE SETTINGS</u>
<ul style="list-style-type: none"> • Set of metric Allen keys to include 4, 5 & 6mm A/F sizes. • 6, 10 and 12mm spanner or socket and wrench. <ul style="list-style-type: none"> • Phillips type driver. • Cable cutters/ Electrical wire crimps. 	<p>M4 BOLT = 8Nm</p> <p>M5 BOLT = 12Nm</p> <p>M6 BOLT = 15Nm</p> <p>M8 BOLT = 20Nm</p> <p>M10 BOLT = 40Nm</p> <p>M12 BOLT = 40Nm</p>

ITEM NO.	LEGEND	QTY
ITEM 1	LICENCE PLATE BRACKET (TB0303 PART 1)	1
ITEM 2	LICENCE PLATE BRACKET/COVER PLATE (TB0303 PART 2)	1
ITEM 3	M5 WASHERS	2
ITEM 4	M5 x 5mm LONG BUTTON HEAD BOLTS	2
ITEM 5	MINI INDICATOR ADAPTORS (I0065)	4
ITEM 6	ORIGINAL INDICATOR ADAPTORS (I0032)	2
ITEM 7	INDICATOR WIRING COVERS (IWC0002)	2
ITEM 8	R&G MINI INDICATOR/REAR LIGHT CONNECTORS (CON0004)	3
ITEM 9	REFLECTOR (REFL 3)	1
ITEM 10	REPLACEMENT REAR LIGHT (LA0005)	2
ITEM 11	150mm LENGTHS OF HEATSHRINK	3
ITEM 12	CABLE CLIPS (CLIP 1)	2
ITEM 13	2.5mm CABLE TIES	4



LP0303



Assembly Diagram



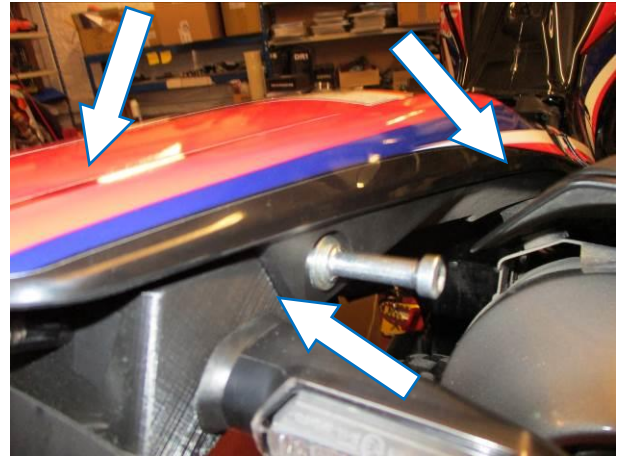
PICTURE 1



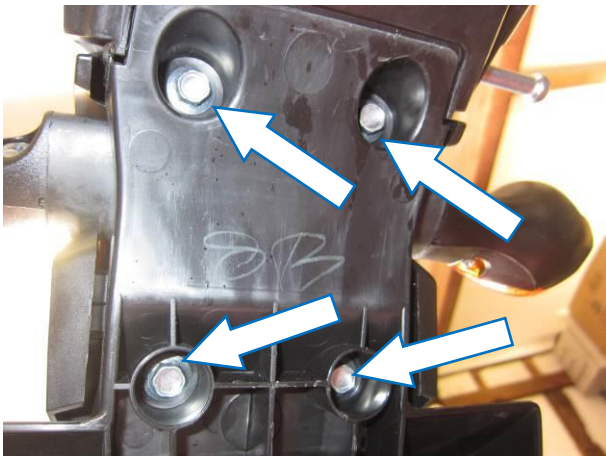
PICTURE 2



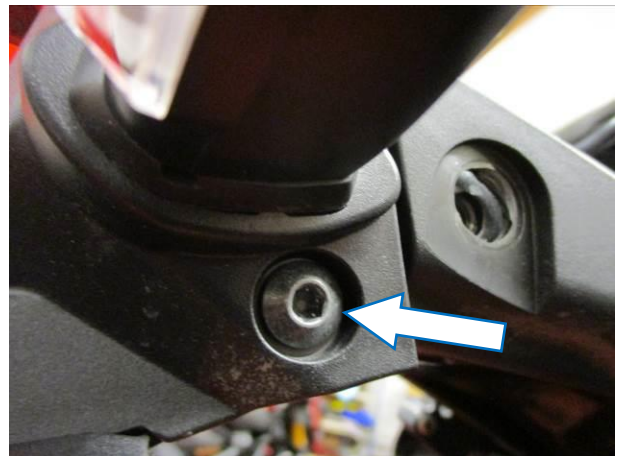
PICTURE 3



PICTURE 4



PICTURE 5



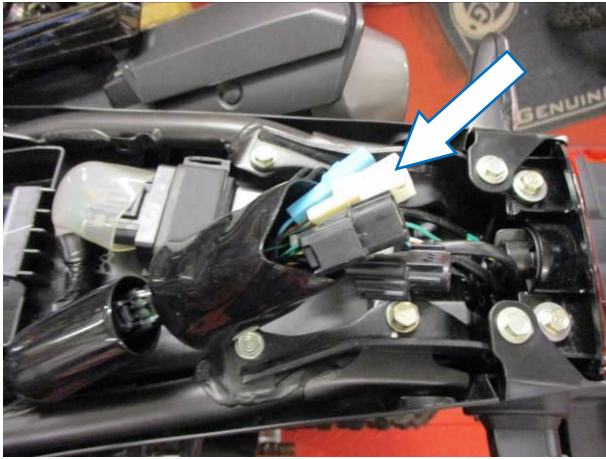
PICTURE 6



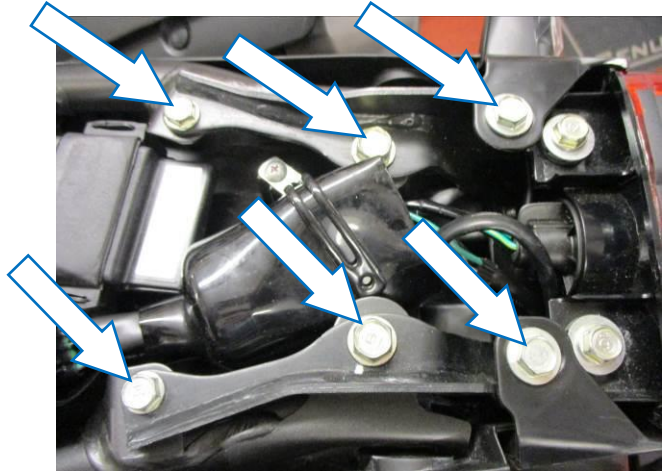
PICTURE 7



PICTURE 8



PICTURE 9



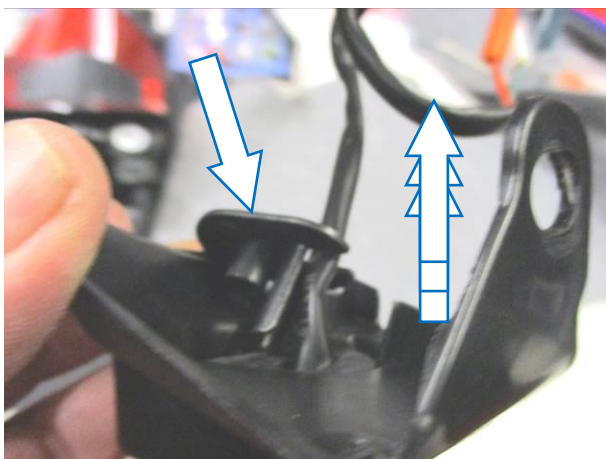
PICTURE 10



PICTURE 11



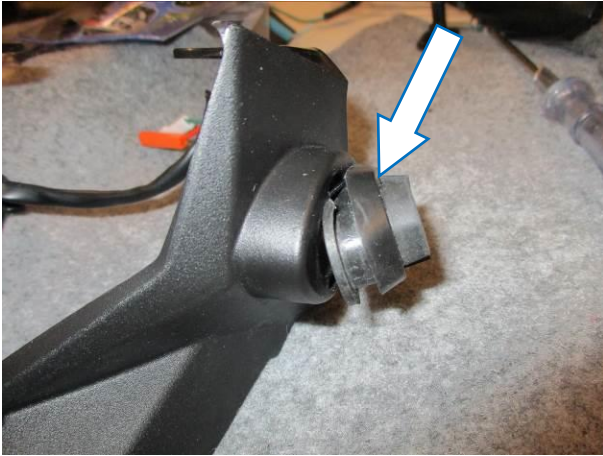
PICTURE 12



PICTURE 13



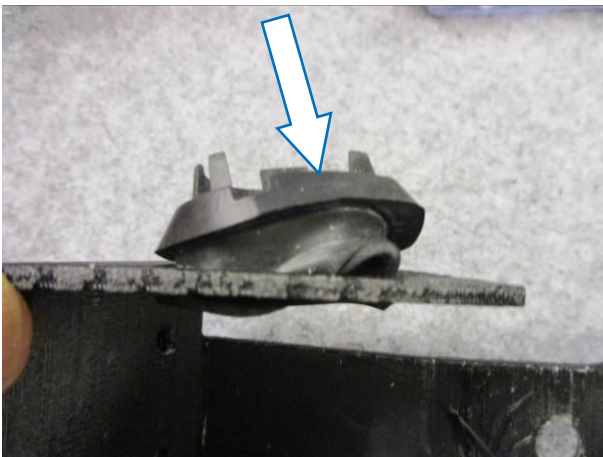
PICTURE 14



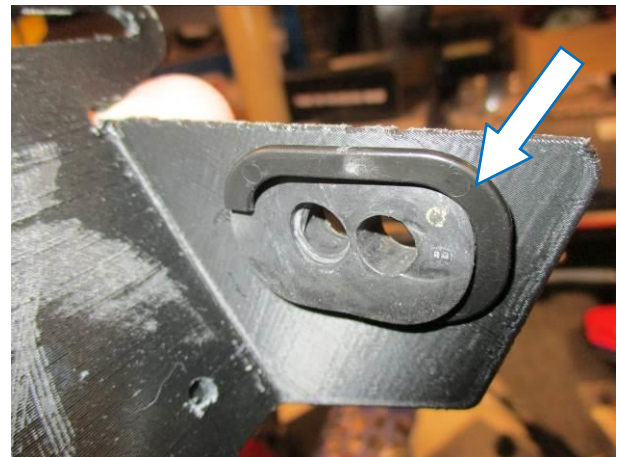
PICTURE 15



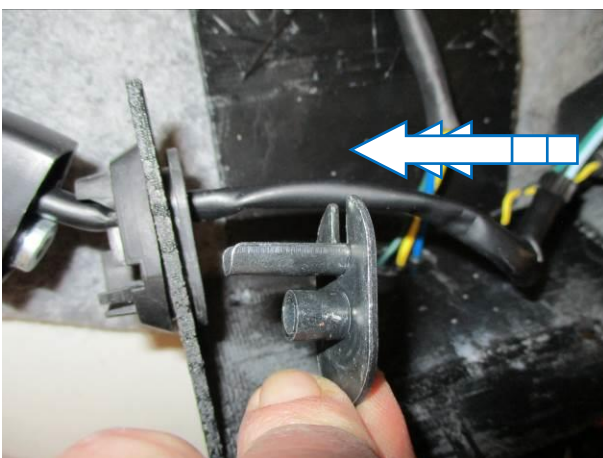
PICTURE 16



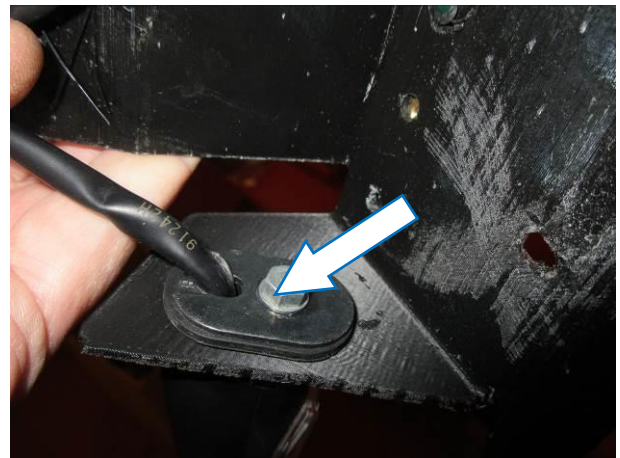
PICTURE 17



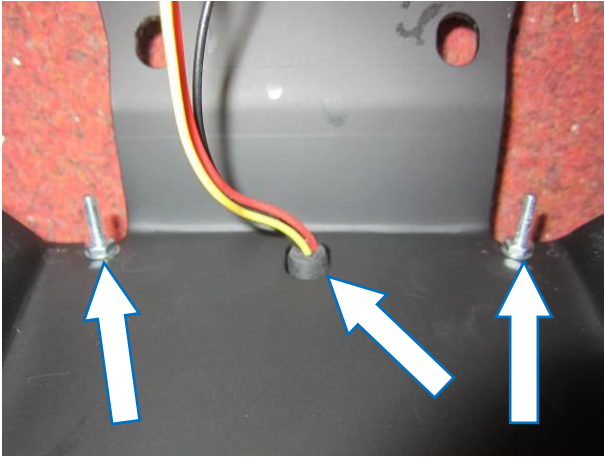
PICTURE 18



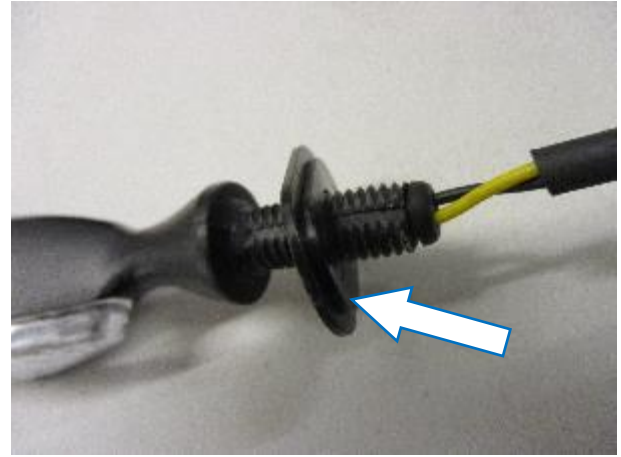
PICTURE 19



PICTURE 20



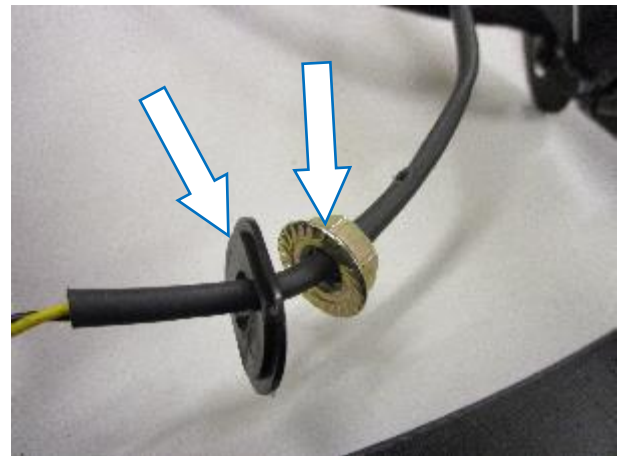
PICTURE 21



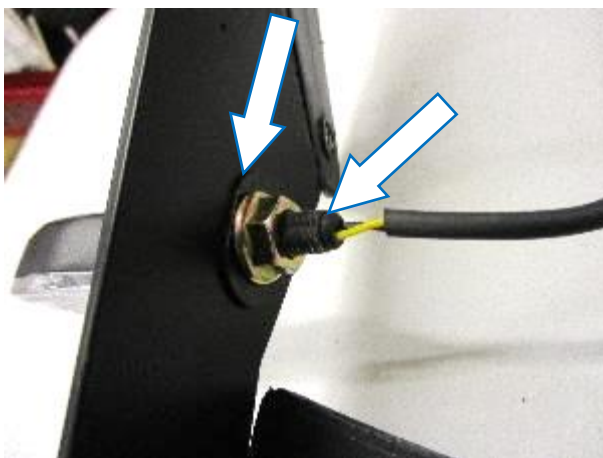
PICTURE 22



PICTURE 23



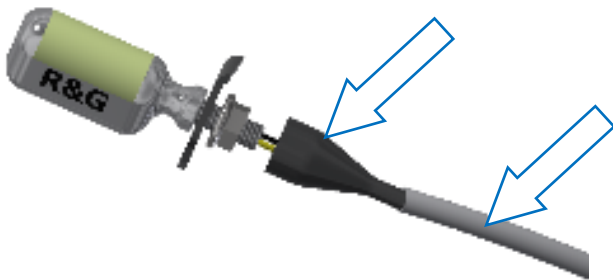
PICTURE 24



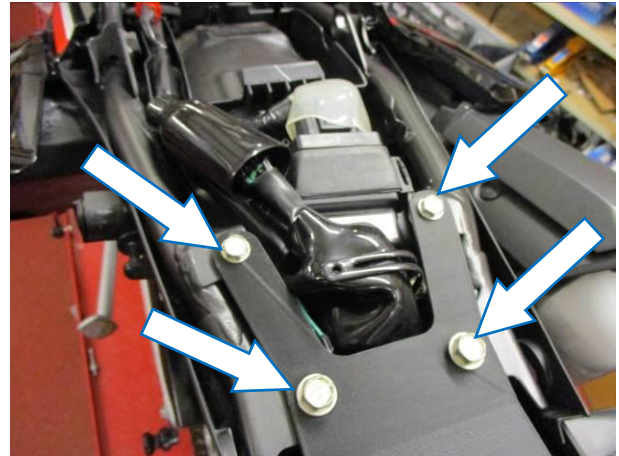
PICTURE 25



PICTURE 26



PICTURE 27



PICTURE 28



PICTURE 29



PICTURE 30

FITTING INSTRUCTIONS

- To fit the R&G tail tidy, first remove the two forward bungee hooks/bolts arrowed in **pictures 1 and 2** then remove the seat.
- Remove the two rearward bungee hooks/bolts arrowed in **pictures 3 and 4**.
- Remove the four cover bolts arrowed in **picture 5** and remove the cover.
- Remove the two bolts arrowed in **pictures 6 and 7**.
- Unclip the rear seat cowl from both sides as shown in **picture 8** and remove the cowl.
- Disconnect the wiring plug sockets as shown in **picture 9** (**please note it is a good idea to label/mark the connectors for reassembly**).
- Remove the six bolts arrowed in **picture 10** and carefully remove the original licence plate bracket.

R&G

Unit 1, Shelley's Lane, East Worldham, Alton, Hampshire, GU34 3AQ

Tel: +44 (0)1420 89007 Fax: +44 (0)1420 87301 www.rg-racing.com Email: info@rg-racing.com



If reusing the original indicators

- Remove the two screws arrowed in **picture 11**, this will allow the bracket to be split apart for access to the indicators.
- Remove the bolt arrowed in **picture 12**, then remove the cable guide/clamping bracket as shown in **picture 13**.
- Remove the indicator from the rubber mounting grommet as shown in **picture 14**, then remove the grommet as shown in **picture 15**.
- Cut the indicator spacer (**item 6**) as shown in **picture 16**.
- Gently squeeze the grommet and fit into the new licence plate bracket (**item 1**) as shown in **picture 17**, then use the cut spacer to tighten the location of the grommet as shown in **picture 18**.
- Refit the indicator into the grommet and refit the cable guide/clamping bracket as shown in **picture 19** and secure with the original bolt as shown in **picture 20**.
- Repeat the above for the opposite indicator.
- Fit the new rear light assembly (**item 10**) to the licence plate bracket and secure using the supplied nuts and washers as shown in picture 21.

If using the mini indicators

- To fit the R&G Mini Indicators (R&G mini-indicator product code RG370 for bulb type, RG371 for LED type, RG373 for LED eyebrow or RG372 for Aero Style led type).
- Position one of the indicator adaptors (**item 5**) onto the wiring of each indicator as shown in **picture 22** (with the location spigot facing away from the indicator), place this assembly into the licence plate bracket as shown in **picture 23**.
- Place another of the adaptors onto the exposed wires (with the location spigot facing the bracket) and secure using the supplied nut as shown in **pictures 24 and 25**.
- Feed the indicator wiring through one of the nut/wire covers (**item 7**) as shown in **pictures below and picture 26** (it helps if a small amount of liquid detergent is used) and position the nut cover over the nut (repeat the above for the opposite indicator).
- Fit one length of heat-shrink (**item 11**) over the wires of each indicator so the heat-shrink fits over the stem of the nut/wire cover and gently heat until the heat-shrink contracts to the wiring and nut/wire cover as shown in **pictures below and picture 27**.



- Offer the new licence plate bracket into position and secure using the original bolts as shown in **picture 28**.
- Feed the wires into the under-seat space as original.
- Clip the new cable cover (**item 2**) to the under-tray as shown in **picture 29** and secure using the bolts with washers (**item 3 and 4**) as shown in **picture 30**.

R&G

Unit 1, Shelley's Lane, East Worldham, Alton, Hampshire, GU34 3AQ

Tel: +44 (0)1420 89007 Fax: +44 (0)1420 87301 www.rg-racing.com Email: info@rg-racing.com

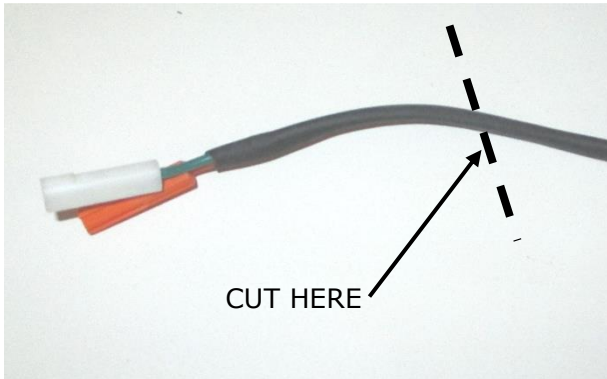


If using the original indicators

- Connect the plug sockets to the wiring loom as original.

If using the mini indicators

- We suggest cutting the original plug sockets and fitting the bullet connectors for reconnection to the wiring loom as shown below.



Picture A



Picture B

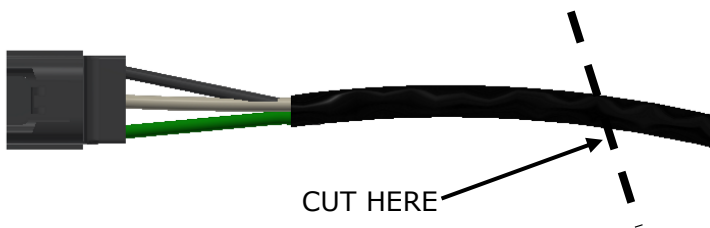


Picture C

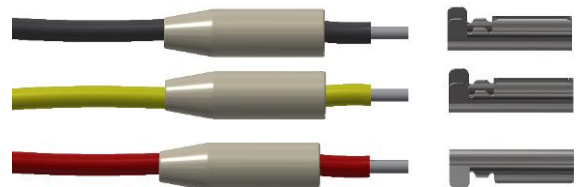
- Cut the original indicator wire as shown in **picture A**, then bare the ends of the wires, place the silicon cover over the wire and crimp the female connectors (supplied in **item 8**) to the wires as shown in **picture B**. this will result in a connector as shown in **picture C**.
- Repeat the above for the remaining indicator.

To connect the new rear light

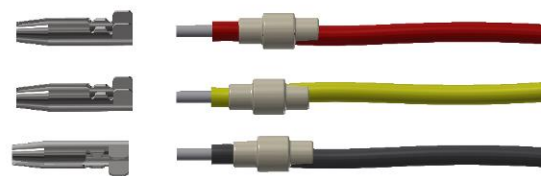
- We suggest cutting the original plug sockets and fitting the bullet connectors for reconnection to the wiring loom as shown below.



Picture D



Picture F



Picture G

R&G

Unit 1, Shelley's Lane, East Worldham, Alton, Hampshire, GU34 3AQ

Tel: +44 (0)1420 89007 Fax: +44 (0)1420 87301 www.rg-racing.com Email: info@rg-racing.com



- Cut the original rear light wire as shown in **picture D**, then bare the ends of the wires, place the silicon cover over the wire and crimp the female connectors (supplied in **item 8**) to the wires as shown in **picture E**. this will result in a connector as shown in **picture F**.
- Bare the ends of the new rear light wires, place the smaller silicon covers over the wires and crimp the male connectors (supplied in **item 8**) to the wires as shown in **picture G**.
- Use the newly made connectors to connect the indicator plugs sockets as original (it is a good idea to check the operation of the indicators at this stage if illumination fails please swap the bullet connectors over). You may also require resistors to achieve the correct flash rate (available separately).
- Use the newly made rear light connector to connect the rear light plug socket as original (please see below for connections).

Original wiring colours-----R&G rear light wiring colours
 GREEN-----BLACK
 GREEN/YELLOW-----RED
 BLACK-----YELLOW

- Use the supplied cable ties and clips (**items 12 and 13**) to neaten and tidy the wiring
- Refit and secure the rear seat cowl and side panels/covers as original.
- Refit the seat as original and licence plate (it may require drilling).
- **IMPORTANT: IF FITTING A FULL-SIZE LICENCE PLATE AND PLACING IT FAR DOWN ON THE LICENCE PLATE HANGER, THERE IS A SMALL CHANCE OF THE LICENCE PLATE HITTING THE BACK WHEEL UNDER HEAVY LOAD AND OVER LARGE BUMPS IN THE ROAD. IT IS YOUR RESPONSIBILITY TO CHECK FOR THIS POSSIBILITY AND TAKE AVOIDING ACTION. FAILURE TO CHECK THIS COULD RESULT IN SERIOUS INJURY.**
- Depending on local laws, attach enclosed reflector (**item 9**) in an appropriate location.
- Test all lights before riding.

ISSUE 2 02/06/2021 (NSY)
 ISSUE 3 - 22/12/2021 - NOTE ADDED FOR KITS WITH CONS PROVIDED (WW)
 ISSUE 4 - 06/01/2022 - REVERTED BACK TO CON0004 ONLY (WW)

CONSUMER NOTICE

The catalogue description and any exhibition of samples are only broad indications of the Products and R&G may make design changes which do not diminish their performance or visual appeal and supplying them in such state shall conform to the order. The Buyer acknowledges no representation or warranty (other than as to title) has been given or will apply to the Products other than those in R&G's order or confirmation and the Buyer confirms it has chosen the Products as being of merchantable quality and suitable for its particular purposes. Where R&G fits the Products or undertakes other services it shall exercise reasonable skill and care and rectify any fault free of charge unless the workmanship has been disturbed. The Buyer is responsible for ensuring that the warranty on the motorcycle is not affected by the fitting of the Products. On return of any defective Products R&G shall at its option either supply a replacement or refund the purchase money but shall not be liable if the Products have been modified or used or maintained otherwise than in accordance with R&G's or manufacturer's instructions and good engineering practice or if the defect arises from accident or neglect. Other than identified above and subject to R&G not limiting its liability for causing death and personal injury, it shall not be liable for indirect or consequential loss and otherwise its liability shall be limited to the amounts paid by the Buyer for the Products or the fitting or service concerned. These terms do not affect the Buyer's statutory rights.

R&G RETURNS POLICY (NON-FAULTY GOODS)

Returns must be pre-authorized (if not pre-authorized the return will be rejected). Goods may only be returned direct to us if they were purchased direct from us (customer must prove if necessary). Otherwise to be returned



to original vendor. Goods must be in re-sellable condition, in the opinion of R&G. All returns are subject to a 25% restocking and handling fee (25% of the gross value exc. P&P – at the prevailing price at time of purchase). The customer must pay any and all carriage charges. No returns of discontinued products, unless within 14 days of purchase. This policy does



**NOTICE DE MONTAGE LP0303BK SUPPORT DE PLAQUE
POUR HONDA CRF250L/RALLY 2019-
CLIGNOTANTS M8 D'ORIGINE OU NON D'ORIGINE**



CE KIT CONTIENT LES ARTICLES ILLUSTRÉS ET ÉTIQUETES SUR LA PAGE.

CERTAINES PARTIES PEUVENT ÊTRE PRÉSENTES UNIQUEMENT POUR LA CLARTE DES INSTRUCTIONS.

NE PAS PROCÉDER AU MONTAGE TANT QUE VOUS N'ÊTES PAS SÛR QUE TOUTES LES PIÈCES SOIENT PRÉSENTES.

VEUILLEZ LIRE TOUTES LES INSTRUCTIONS AVANT DE CONTINUER.

EN CAS DE DOUTE LORS DU MONTAGE DE NOS PRODUITS, CONSULTEZ UN DE NOS REVENDEURS OU FAITES APPEL À UN TECHNICIEN QUALIFIÉ.

VEUILLEZ NOTER QUE LA FAÇON DONT LE KIT EST EMBALLÉ NE REPRÉSENTE PAS NECESSAIREMENT LA MANIÈRE DE LE MONTER SUR LA MOTO.

SI DES RONDELLES EN CAOUTCHOUC SONT UTILISÉES POUR MAINTENIR LES COMPOSANTS SUR LES BOULONS, ELLES PEUVENT ÊTRE JETÉES.

NOTICE DISPONIBLE AU TÉLÉCHARGEMENT SUR :
WWW.RG-RACING.COM



<u>OUTILS REQUIS</u>	<u>VALEURS DE SERRAGE</u>
<ul style="list-style-type: none"> • Clés Allen 4, 5 & 6mm. • Clé à cliquet + douilles 6, 10 and 12mm. <ul style="list-style-type: none"> • Tournevis cruciforme. • Coupe câble/ Pincés électriques. 	M4 BOULON = 8Nm M5 BOULON = 12Nm M6 BOULON = 15Nm M8 BOULON = 20Nm M10 BOULON = 40Nm M12 BOULON = 40Nm

ARTICLE NO.	LÉGENDE	QTÉ
ARTICLE 1	SUPPORT DE PLAQUE (TB0303 PART 1)	1
ARTICLE 2	SUPPORT DE PLAQUE/PLAQUE DE COUVERTURE (TB0303 PART 2)	1
ARTICLE 3	M5 RONDELLES	2
ARTICLE 4	M5 x 5mm BOULONS	2
ARTICLE 5	ADAPTATEURS DE MINI CLIGNOTANTS (I0065)	4
ARTICLE 6	ADAPTATEURS DE CLIGNOTANTS D'ORIGINE (I0032)	2
ARTICLE 7	CACHES FILS CLIGNOTANTS (IWC0002)	2
ARTICLE 8	MINI CLIGNOTANT R&G /CONNECTEURS DE FEU ARRIÈRE (CON0004)	3
ARTICLE 9	RÉFLECTEUR (REFL 3)	1
ARTICLE 10	FEU ARRIÈRE DE REMPLACEMENT (LA0005)	2
ARTICLE 11	150mm LONGUEUR DE MANCHON THERMO RÉTRACTABLE	3
ARTICLE 12	CLIPS CÂBLE (CLIP 1)	2
ARTICLE 13	2.5mm COLLIERS DE SERRAGE	4



LP0303

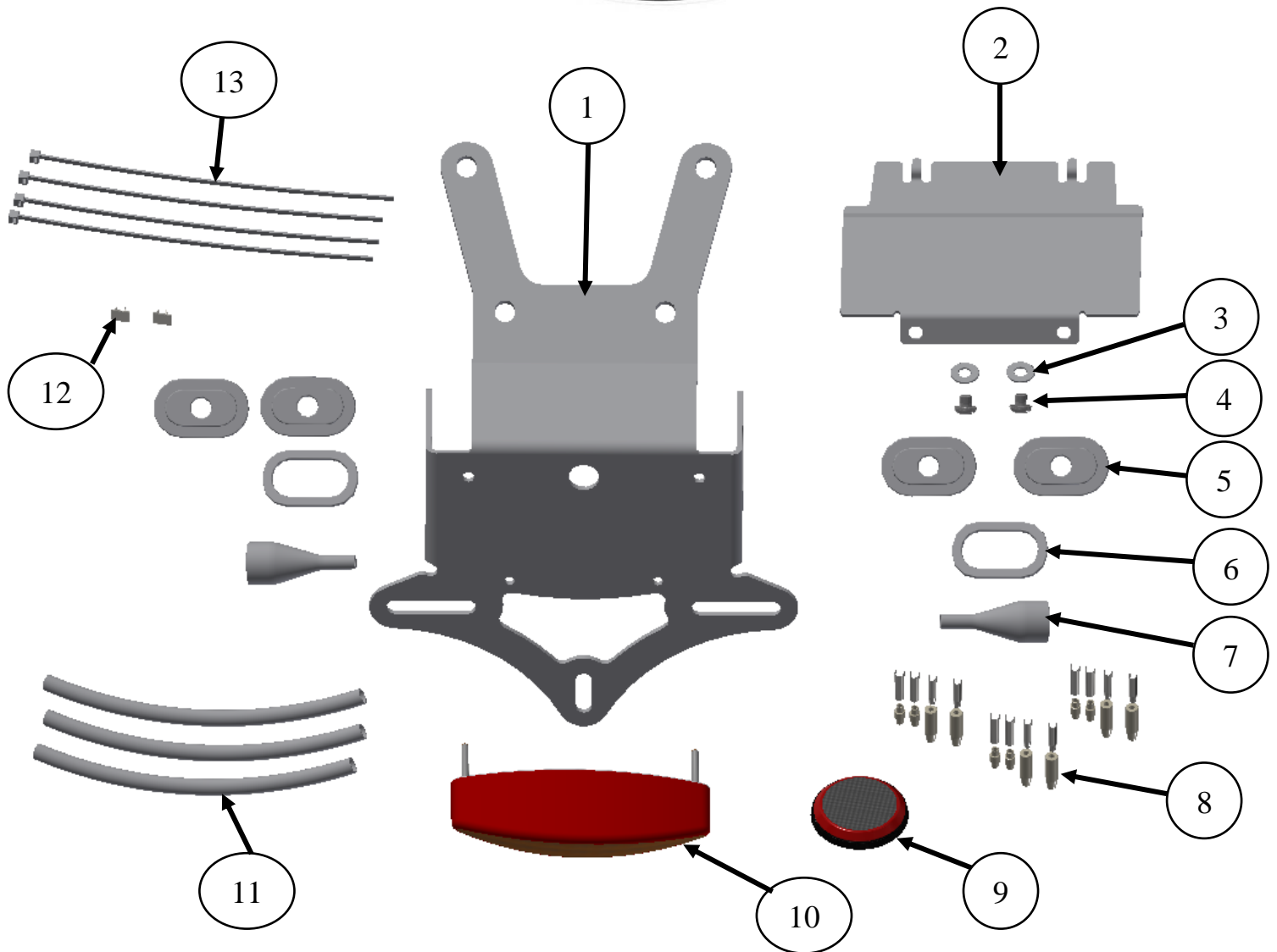


Schéma d'ensemble



PHOTO 1



PHOTO 2



PHOTO 3

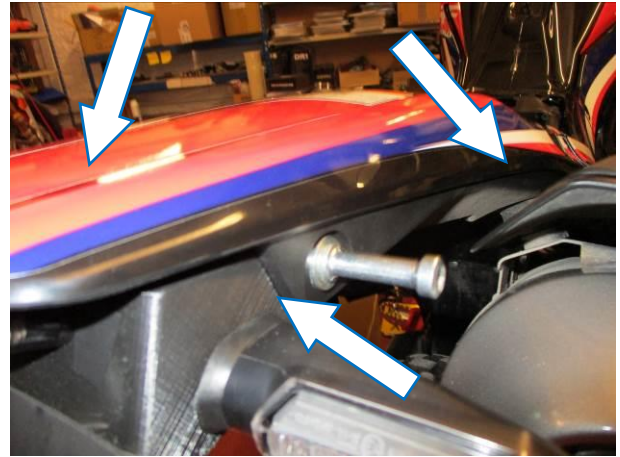


PHOTO 4

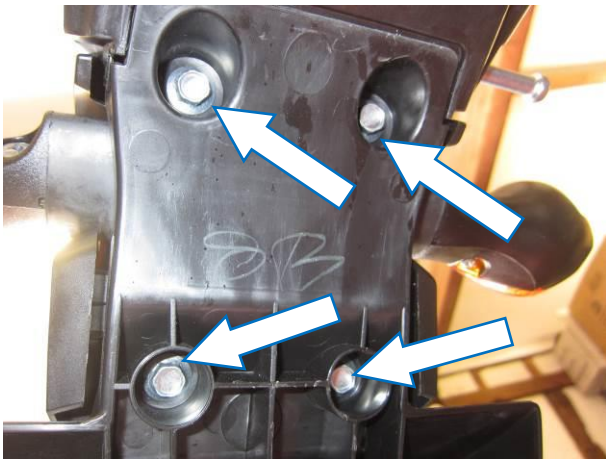


PHOTO 5

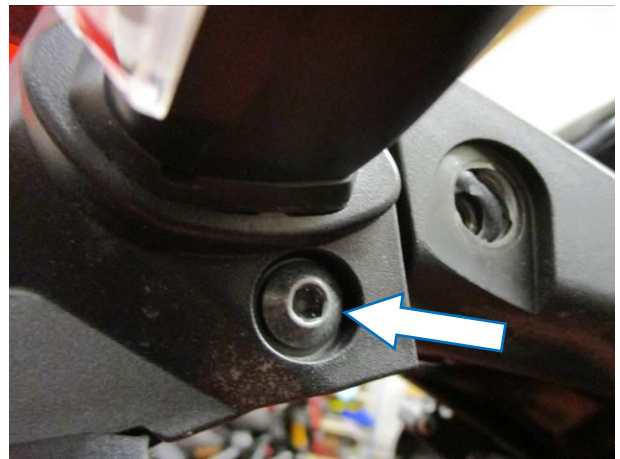


PHOTO 6



PHOTO 7



PHOTO 8

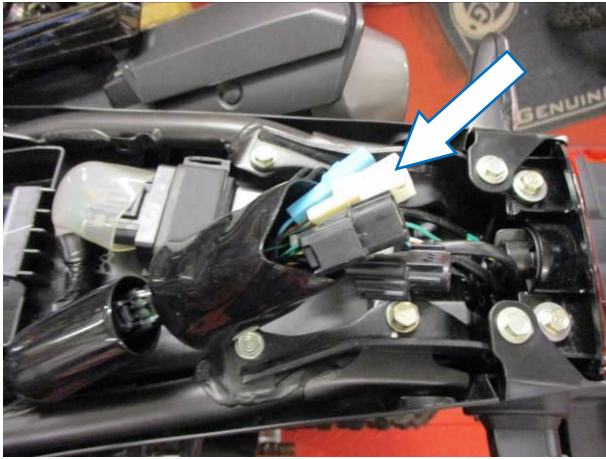


PHOTO 9

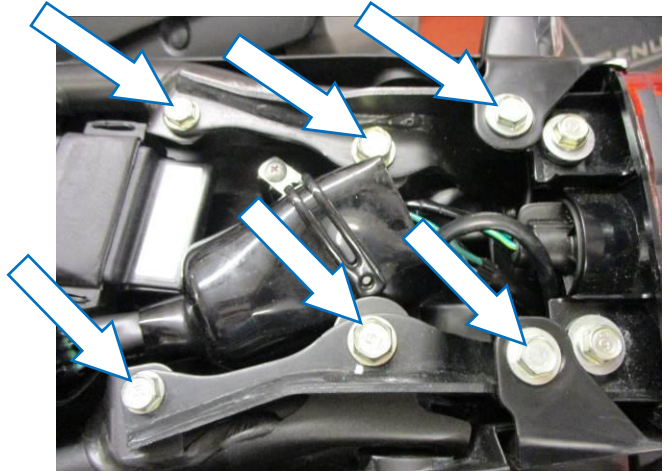


PHOTO 10



PHOTO 11



PHOTO 12

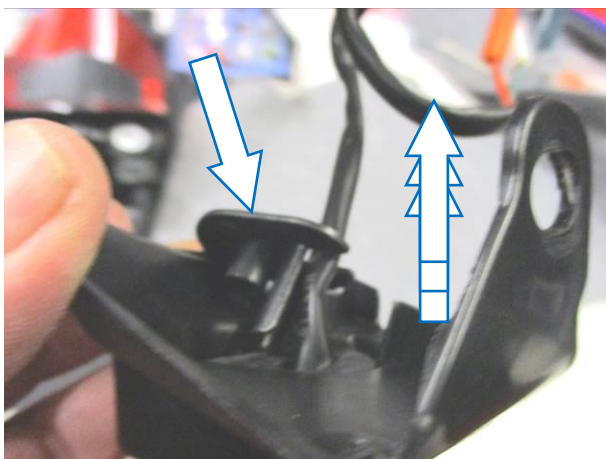


PHOTO 13



PHOTO 14

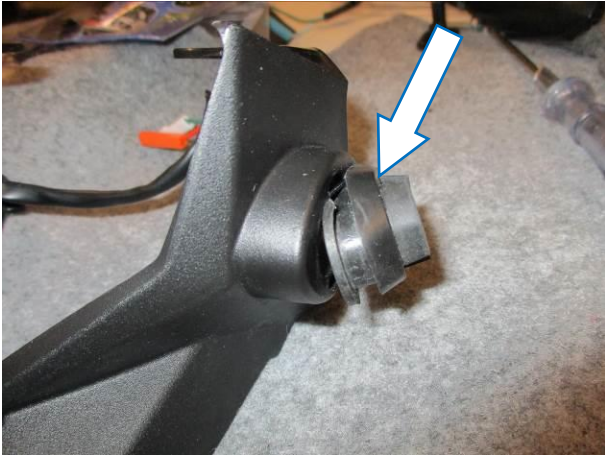


PHOTO 15



PHOTO 16

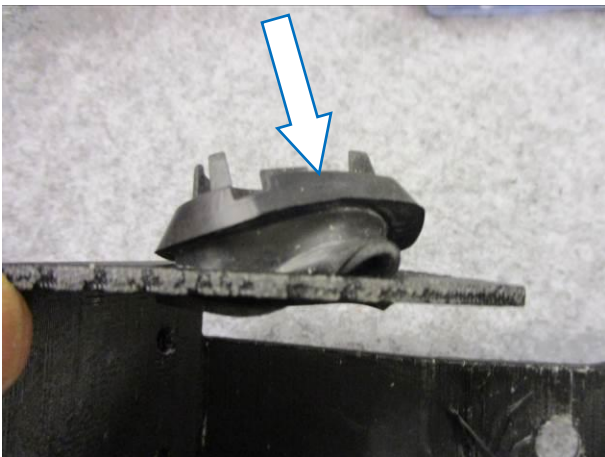


PHOTO 17

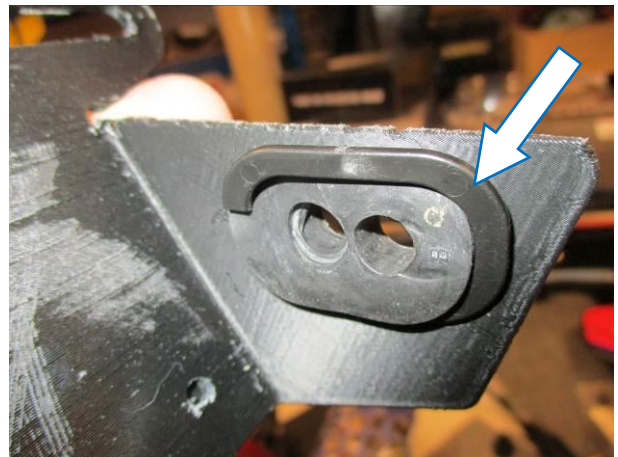


PHOTO 18

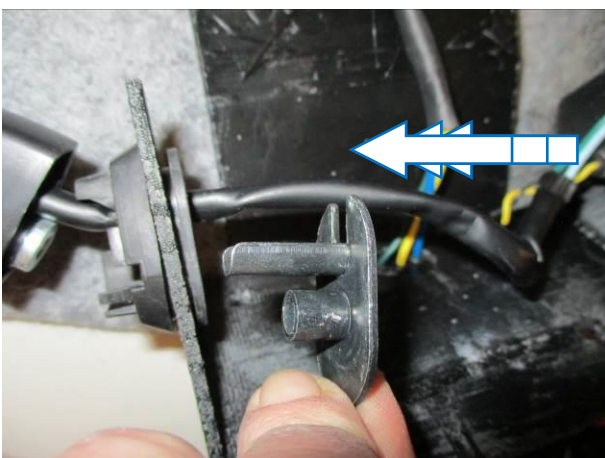


PHOTO 19

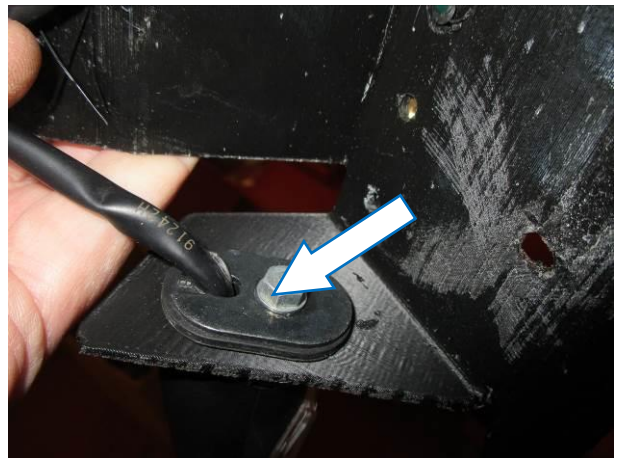


PHOTO 20

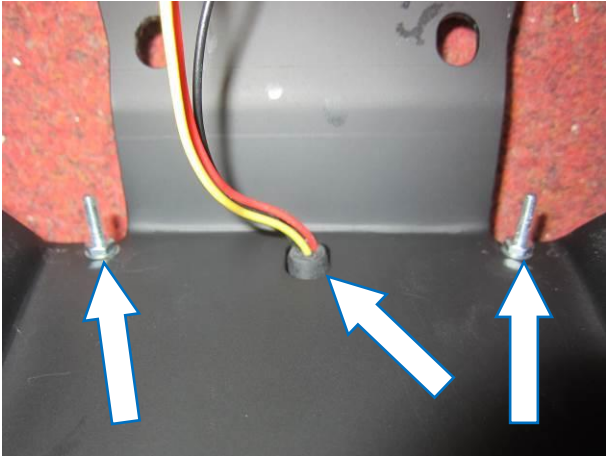


PHOTO 21

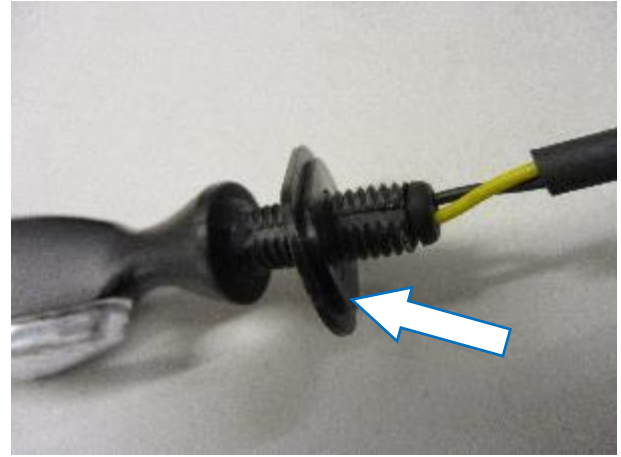


PHOTO 22



PHOTO 23

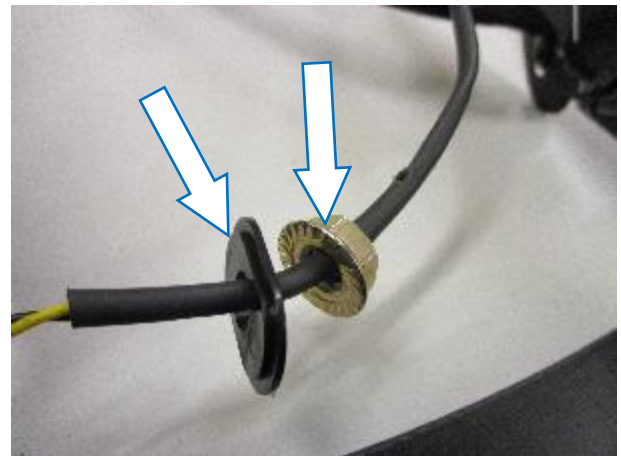


PHOTO 24

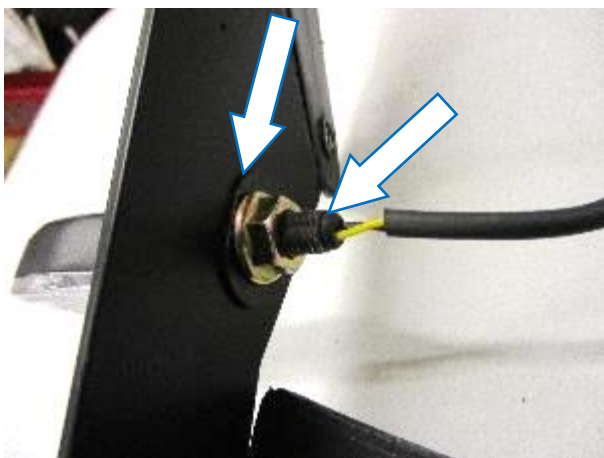


PHOTO 25



PHOTO 26

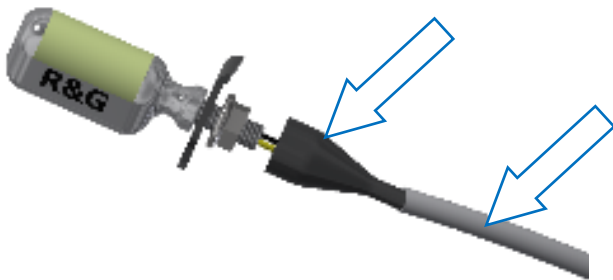


PHOTO 27

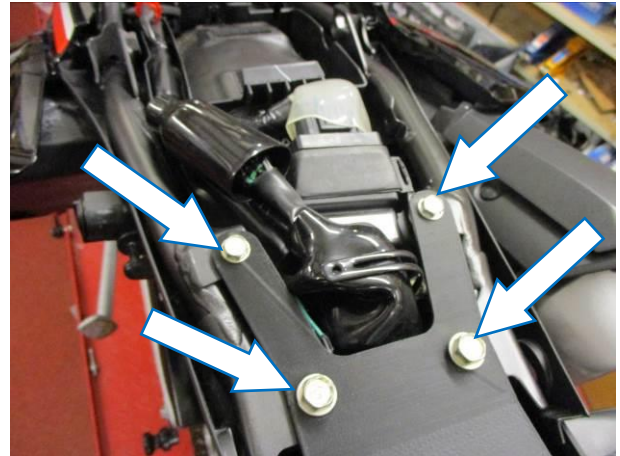


PHOTO 28



PHOTO 29



PHOTO 30

NOTICE DE MONTAGE

- Pour installer le support arrière R&G, retirez d'abord les deux crochets / boulons élastiques avant indiqués par les flèches sur les photos 1 et 2, puis retirez le siège.
- Retirez les deux crochets / boulons élastiques vers l'arrière indiqués sur les photos 3 et 4.
- Retirez les quatre boulons du couvercle indiqués par la flèche sur la photo 5 et retirez le couvercle.
- Retirez les deux boulons indiqués sur les photos 6 et 7.
- Déclipser le capot de siège arrière des deux côtés comme illustré sur la photo 8 et retirer le capot.

R&G

Unit 1, Shelley's Lane, East Worldham, Alton, Hampshire, GU34 3AQ

Tel: +44 (0)1420 89007 Fax: +44 (0)1420 87301 www.rg-racing.com Email: info@rg-racing.com



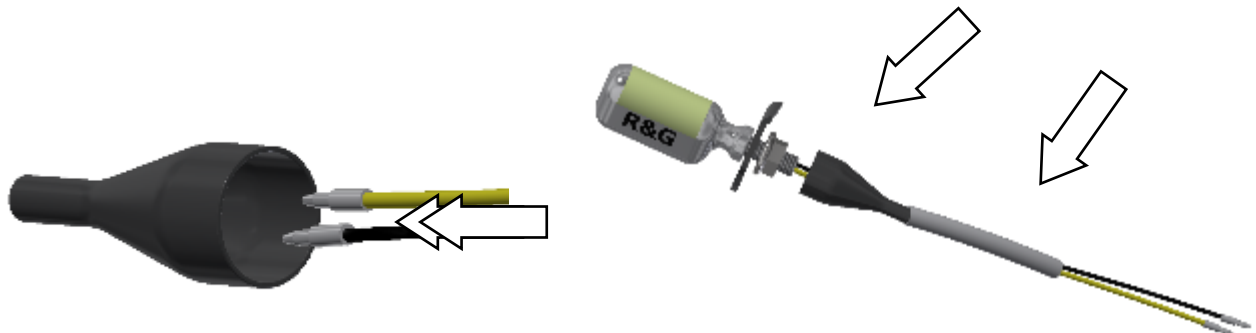
- Débranchez les prises de câblage comme indiqué sur la photo 9 (veuillez noter que c'est une bonne idée d'étiqueter / marquer les connecteurs pour le remontage).
- Retirez les six boulons marqués d'une flèche sur la photo 10 et retirez soigneusement le support de plaque d'immatriculation d'origine.

Si vous utilisez les clignotants d'origine

- Retirez les deux vis fléchées sur la photo 11, cela permettra de séparer le support pour accéder aux clignotants.
- Retirez le boulon avec une flèche sur la photo 12, puis retirez le guide-câble / support de serrage comme indiqué sur la photo 13.
- Retirez le clignotant de l'œillet de montage en caoutchouc comme indiqué sur la photo 14, puis retirez l'œillet comme indiqué sur la photo 15.
- Coupez l'entretoise de clignotant (article 6) comme indiqué sur la photo 16.
- Appuyez doucement sur l'œillet et insérez-le dans le nouveau support de plaque d'immatriculation (article 1) comme indiqué sur la photo 17, puis utilisez l'entretoise coupée pour serrer l'emplacement de l'œillet comme indiqué sur la photo 18.
- Reposer le clignotant dans le passe-fil et remonter le guide-câble / support de serrage comme indiqué sur la photo 19 et fixer avec le boulon d'origine comme indiqué sur la photo 20.
- Répétez la procédure ci-dessus pour l'autre clignotant.
- Montez le nouvel ensemble de feux arrière (article 10) sur le support de plaque d'immatriculation et fixez-le à l'aide des écrous et rondelles fournis comme indiqué sur la photo 21.

Si vous utilisez les mini clignotants R&G

- Pour monter les mini clignotants R&G (mini-clignotant R&G code produit RG370 pour le type d'ampoule, RG371 pour le type LED, RG373 pour les sourcils LED ou RG372 pour le type LED Aero Style).
- Positionnez l'un des adaptateurs de clignotant (article 5) sur le câblage de chaque clignotant comme indiqué sur la photo 22 (avec le tourillon de positionnement opposé au clignotant), placez cet ensemble dans le support de plaque d'immatriculation comme indiqué sur la photo 23.
- Placez un autre des adaptateurs sur les fils exposés (avec la broche de positionnement face au support) et fixez-le à l'aide de l'écrou fourni comme indiqué sur les photos 24 et 25.
- Faites passer le câblage de clignotant à travers l'un des couvercles d'écrou / fil (article 7) comme indiqué sur les photos ci-dessous et la photo 26 (cela aide si une petite quantité de détergent liquide est utilisée) et positionnez le couvercle d'écrou sur l'écrou (répétez ce qui précède pour clignotant opposé).
- Montez une longueur de thermorétractable (article 11) sur les fils de chaque indicateur de sorte que le thermorétractable s'adapte sur la tige de l'écrou / couvercle de fil et chauffez doucement jusqu'à ce que le thermorétractable se contracte avec le câblage et le couvercle de l'écrou / fil comme montré sur les photos ci-dessous et photo 27.



- Mettez en place le nouveau support de plaque d'immatriculation et fixez-le à l'aide des boulons d'origine comme indiqué sur la photo 28.
- Faites passer les fils dans l'espace sous le siège comme d'origine.
- Fixez le nouveau cache-câble (article 2) au sous-plateau comme indiqué sur la photo 29 et fixez-le à l'aide des boulons avec rondelles (article 3 et 4) comme indiqué sur la photo 30.

Si vous utilisiez les clignotants d'origine

- Connectez les prises de courant au faisceau de câbles comme d'origine.

Si vous utilisez les mini clignotants

- Nous suggérons de couper les prises d'origine et de monter les connecteurs pour la reconnexion au faisceau de câbles comme indiqué ci-dessous.

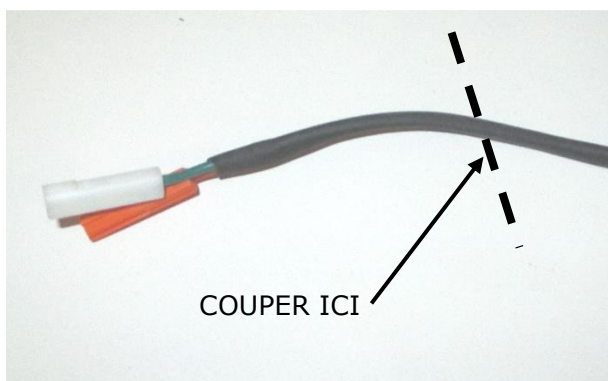


Photo A



Photo B



Photo C

- Coupez le fil de clignotant d'origine comme indiqué sur la photo A, puis dénudez les extrémités des fils, placez le couvercle en silicone sur le fil et sertissez les

R&G

Unit 1, Shelley's Lane, East Worldham, Alton, Hampshire, GU34 3AQ

Tel: +44 (0)1420 89007 Fax: +44 (0)1420 87301 www.rg-racing.com Email: info@rg-racing.com



connecteurs femelles (fournis dans l'article 8) sur les fils comme indiqué sur la photo B. cela en résultera dans un connecteur comme indiqué sur la photo C.

- Répétez la procédure ci-dessus pour l'autre clignotant.

Pour connecter le nouveau feu arrière

- Nous suggérons de couper les prises d'origine et de monter les connecteurs pour la reconnexion au faisceau de câbles comme indiqué ci-dessous.

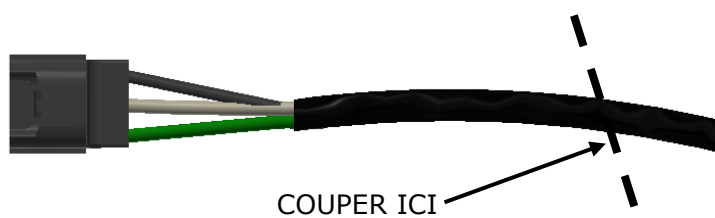


Photo D



Photo F

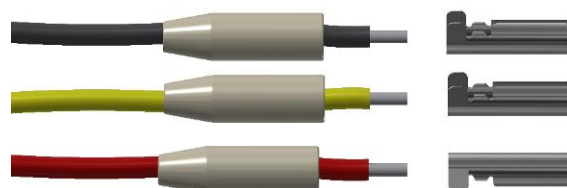


Photo G

- Coupez le fil d'origine du feu arrière comme indiqué sur la photo D, puis dénudez les extrémités des fils, placez le couvercle en silicone sur le fil et sertissez les connecteurs femelles (fournis dans l'article 8) aux fils comme indiqué sur la photo E. résultent en un connecteur comme indiqué sur la photo F.
- Dénudez les extrémités des nouveaux fils du feu arrière, placez les plus petits couvercles en silicone sur les fils et sertissez les connecteurs mâles (fournis dans l'article 8) sur les fils comme indiqué sur la photo G.
- Utilisez les nouveaux connecteurs pour connecter les prises de clignotants comme d'origine (c'est une bonne idée de vérifier le fonctionnement des clignotants à ce stade si l'éclairage échoue, veuillez permuter les connecteurs). Vous pouvez également avoir besoin de résistances pour obtenir le taux d'éclairage correct (disponibles séparément).
- Utilisez le nouveau connecteur de feu arrière pour connecter la prise de la prise de feu arrière comme d'origine (veuillez voir ci-dessous pour les connexions).

Couleurs de câblage d'origine ----- Couleurs de câblage des feux arrière R&G
 VERT-----NOIR
 VERT/JAUNE-----ROUGE
 NOIR-----JAUNE

- Utilisez les serre-câbles et les clips fournis (articles 12 et 13) pour ranger le câblage
- Remontez et fixez le capot de siège arrière et les panneaux latéraux / couvercles comme d'origine.
- Reposer le siège comme d'origine et la plaque d'immatriculation (cela peut nécessiter un perçage).
- **IMPORTANT: SI VOUS POSEZ UNE PLAQUE D'IMMATRICULATION DE GRANDE TAILLE ET LA PLACEZ LOIN SUR LE SUPPORT DE PLAQUE D'IMMATRICULATION, IL Y A UN PEU DE**

R&G

Unit 1, Shelley's Lane, East Worldham, Alton, Hampshire, GU34 3AQ

Tel: +44 (0)1420 89007 Fax: +44 (0)1420 87301 www.rg-racing.com Email: info@rg-racing.com



CHANCE QUE LA PLAQUE D'IMMATRICULATION HEURTE LA ROUE ARRIÈRE SOUS FORTE CHARGE ET EN CAS DE GROS CHOCS SUR LA ROUTE. IL EST DE VOTRE RESPONSABILITÉ DE VÉRIFIER CETTE POSSIBILITÉ ET DE PRENDRE DES MESURES DE PRÉCAUTION. NE PAS VÉRIFIER CELA POURRAIT ENTRAÎNER DES BLESSURES GRAVES.

- En fonction des lois locales, fixez le réflecteur fourni (article 9) à un endroit approprié.
- Testez le feu de plaque d'immatriculation et tous les feux avant de.

ISSUE 2 02/06/2021 (NSY)

ISSUE 3 - 22/12/2021 - NOTE ADDED FOR KITS WITH CONS PROVIDED (WW)

ISSUE 4 - 06/01/2022 - REVERTED BACK TO CON0004 ONLY (WW)

CONSUMER NOTICE

The catalogue description and any exhibition of samples are only broad indications of the Products and R&G may make design changes which do not diminish their performance or visual appeal and supplying them in such state shall conform to the order. The Buyer acknowledges no representation or warranty (other than as to title) has been given or will apply to the Products other than those in R&G's order or confirmation and the Buyer confirms it has chosen the Products as being of merchantable quality and suitable for its particular purposes. Where R&G fits the Products or undertakes other services it shall exercise reasonable skill and care and rectify any fault free of charge unless the workmanship has been disturbed. The Buyer is responsible for ensuring that the warranty on the motorcycle is not affected by the fitting of the Products. On return of any defective Products R&G shall at its option either supply a replacement or refund the purchase money but shall not be liable if the Products have been modified or used or maintained otherwise than in accordance with R&G's or manufacturer's instructions and good engineering practice or if the defect arises from accident or neglect. Other than identified above and subject to R&G not limiting its liability for causing death and personal injury, it shall not be liable for indirect or consequential loss and otherwise its liability shall be limited to the amounts paid by the Buyer for the Products or the fitting or service concerned. These terms do not affect the Buyer's statutory rights.

R&G RETURNS POLICY (NON-FAULTY GOODS)

Returns must be pre-authorized (if not pre-authorized the return will be rejected). Goods may only be returned direct to us if they were purchased direct from us (customer must prove if necessary). Otherwise to be returned to original vendor. Goods must be in re-sellable condition, in the opinion of R&G. All returns are subject to a 25% restocking and handling fee (25% of the gross value exc. P&P - at the prevailing price at time of purchase). The customer must pay any and all carriage charges. No returns of discontinued products, unless within 14 days of purchase. This policy does not affect your statutory rights and does not refer to faulty goods.

R&G

Unit 1, Shelley's Lane, East Worldham, Alton, Hampshire, GU34 3AQ

Tel: +44 (0)1420 89007 Fax: +44 (0)1420 87301 www.rg-racing.com Email: info@rg-racing.com



**MONTAGEANLEITUNG FÜR LP0303BK KENNZEICHENHALTER
FÜR HONDA CRF250L/RALLY 2019-
MIT ORIGINALBLINKER UND M8-BLINKER AUS DEM ZUBEHÖRMARKT**



ALLE KIT-TEILE SIND AUF DEN NACHFOLGENDEN SEITEN ABGEBILDET UND GEKENNZEICHNET.

DIE ABGEBILDETEN TEILE DIENEN LEDIGLICH ZUR ERKLÄRUNG.

ÜBERPRÜFEN SIE ZUERST, DASS ALLE TEILE VORHANDEN SIND.

LESEN SIE DIE MONTAGEANLEITUNG KOMPLETT DURCH, BEVOR SIE ANFANGEN.

WENN SIE BEI DER MONTAGE DIESES PRODUKTES UNSICHER SIND, BITTE EINEN UNSERER HÄNDLER KONTAKTIEREN ODER DAS KIT VON EINEM QUALIFIZIERTEN ZWEIRAD-MECHANIKER MONTIEREN LASSEN.

DIE VERPACKUNG DER TEILE STELLT NICHT DIE REIHENFOLGE DER MONTAGE DAR.

HINWEIS FÜR KITS MIT PLASTIKUNTERLEGSSCHEIBEN AN DEN SCHRAUBEN –
DIESE PLASTIK-UNTERLEGSSCHEIBEN WERDEN NICHT FÜR DEN EINBAU BENÖTIGT

EINE DIGITALE VERSION DIESER MONTAGEANLEITUNG KANN AUF FOLGENDER SEITE HERUNTERGELADEN WERDEN:

WWW.RG-RACING.COM

R&G

Unit 1, Shelley's Lane, East Worldham, Alton, Hampshire, GU34 3AQ
Tel: +44 (0)1420 89007 Fax: +44 (0)1420 87301 www.rg-racing.com Email: info@rg-racing.com

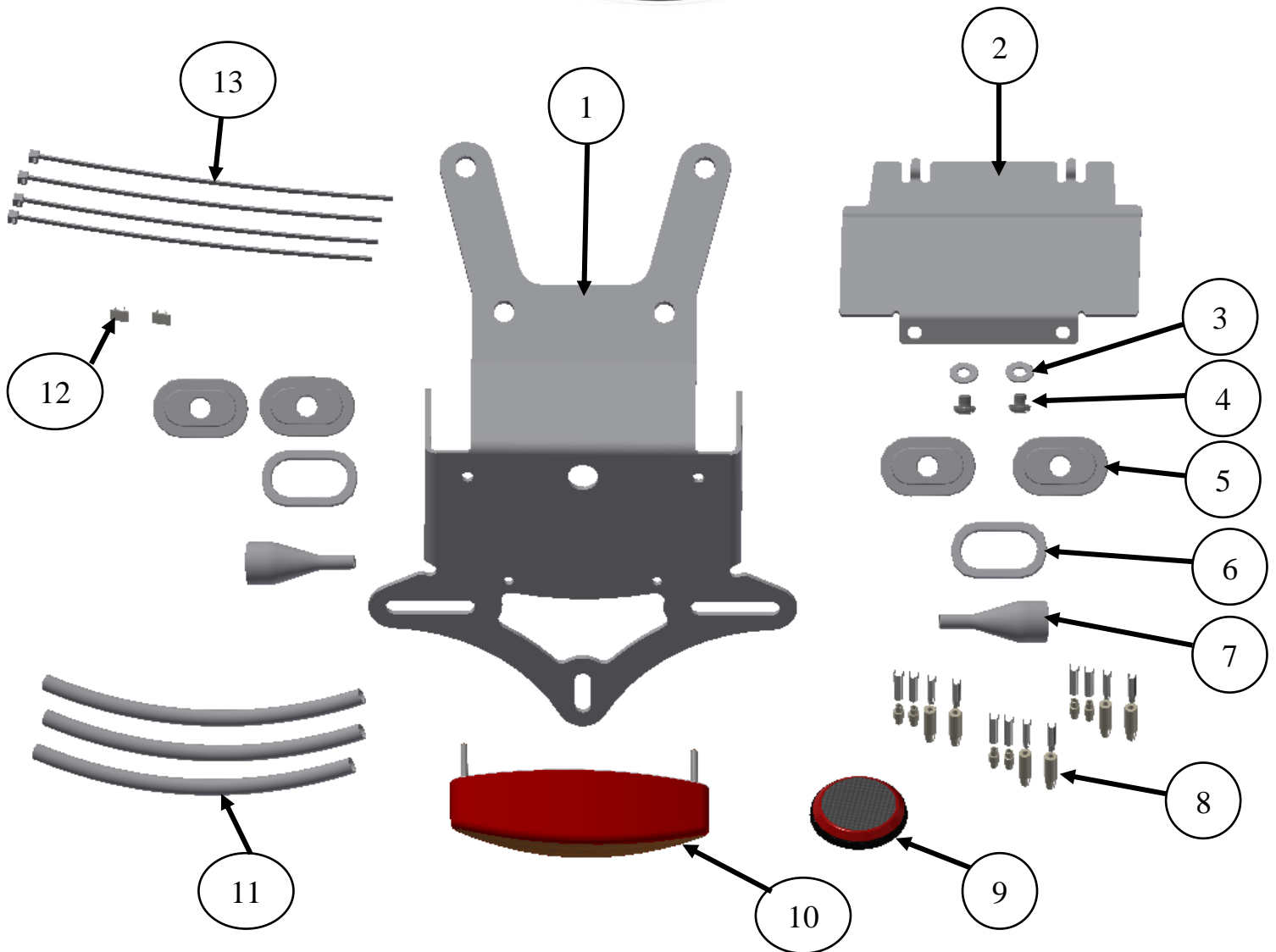


<u>SIE BENÖTIGEN FOLGENDES WERKZEUG</u>	<u>ALLGEM. ANZUGSDREHMOMENT:</u>
<ul style="list-style-type: none"> • Satz Inbusschrauben inkl. Gr. 4, 5 & 6mm <ul style="list-style-type: none"> • 6, 10 und 12mm Steckschlüssel <ul style="list-style-type: none"> • Kreuzschlitzschraubenzieher • Seitenschneider / Elektroniker Zange 	<p>M4 SCHRAUBE = 8Nm</p> <p>M5 SCHRAUBE = 12Nm</p> <p>M6 SCHRAUBE = 15Nm</p> <p>M8 SCHRAUBE = 20Nm</p> <p>M10 SCHRAUBE = 40Nm</p> <p>M12 SCHRAUBE = 40Nm</p>

ARTIKEL NR.	LIEFERUMFANG	MENGE
ARTIKEL 1	KENNZEICHENHALTER (TB0303 TEIL 1)	1
ARTIKEL 2	KENNZEICHENHALTER /ABDECKPLATTE (TB0303 TEIL 2)	1
ARTIKEL 3	M5 UNTERLEGSCHIEBE	2
ARTIKEL 4	M5 x 5mm HALBRUNDSCHRAUBE	2
ARTIKEL 5	ADAPTER MINIBLINKER (I0065)	4
ARTIKEL 6	ADAPTER ORIGINALBLINKER (I0032)	2
ARTIKEL 7	ABDECKUNG KABEL BLINKER (IWC0002)	2
ARTIKEL 8	VERBINDUNG R&G MINIBLINKER/RÜCKLICHT (CON0004)	3
ARTIKEL 9	RÜCKSTRAHLER (REFL 3)	1
ARTIKEL 10	ERSATZ-RÜCKLICHT (LA0005)	2
ARTIKEL 11	150mm SCHRUMPFSCHLAUCH	3
ARTIKEL 12	KABELCLIPS (CLIP 1)	2
ARTIKEL 13	2,5mm KABELBINDER	4



LP0303



Zusammenbau - Zeichnung



ABBILDUNG 1



ABBILDUNG 2



ABBILDUNG 3

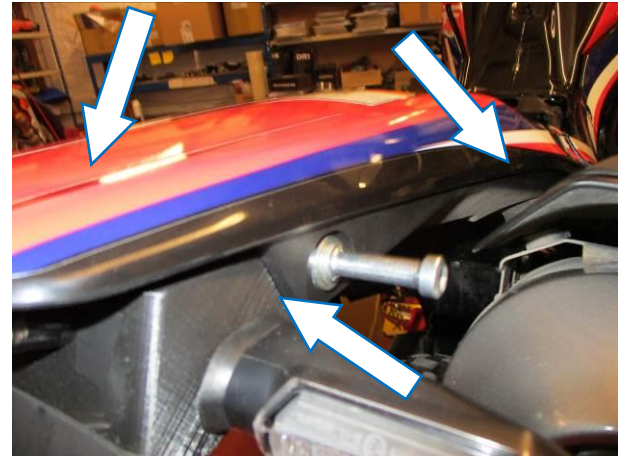


ABBILDUNG 4

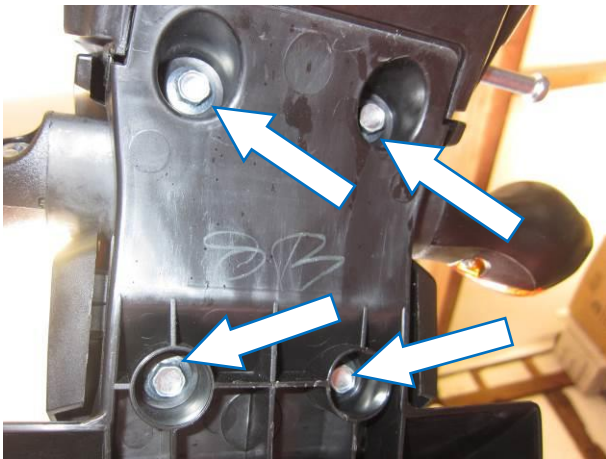


ABBILDUNG 5

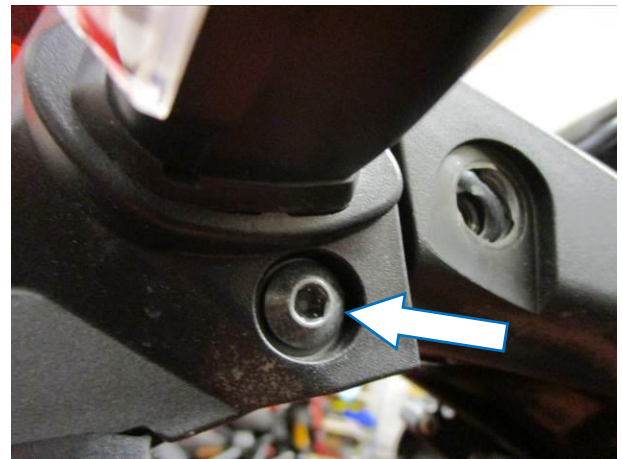


ABBILDUNG 6



ABBILDUNG 7



ABBILDUNG 8

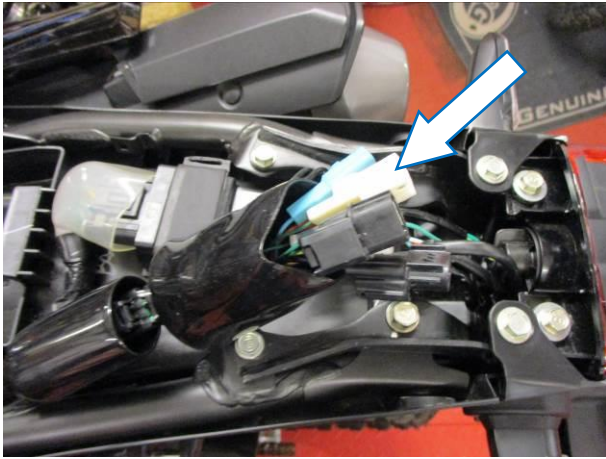


ABBILDUNG 9

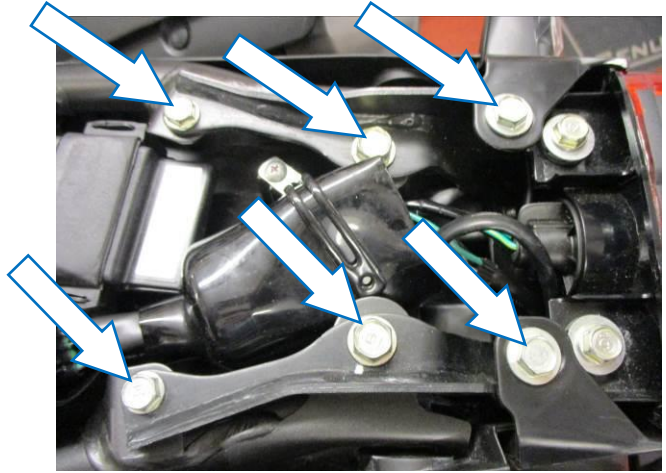


ABBILDUNG 10



ABBILDUNG 11



ABBILDUNG 12

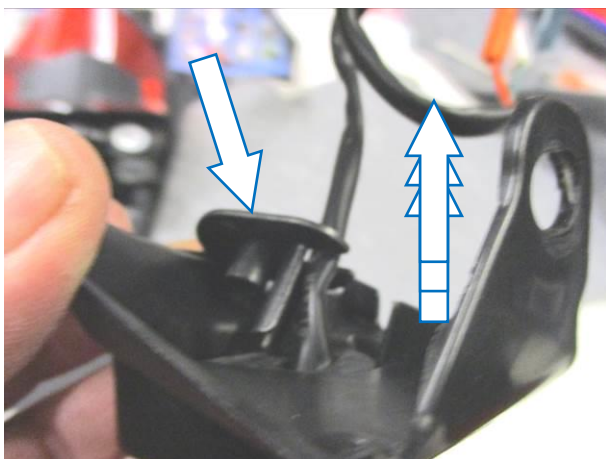


ABBILDUNG 13



ABBILDUNG 14



ABBILDUNG 15



ABBILDUNG 16

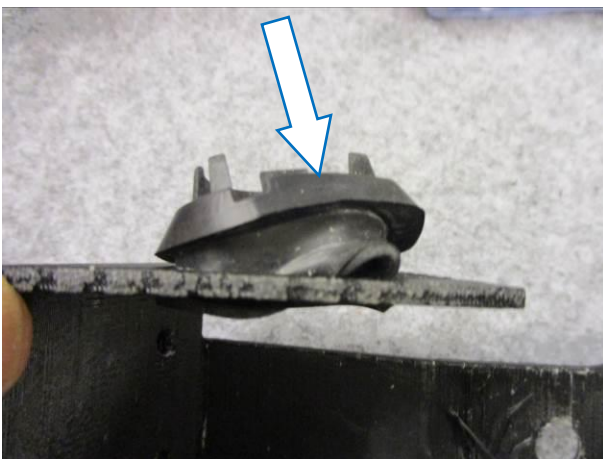


ABBILDUNG 17

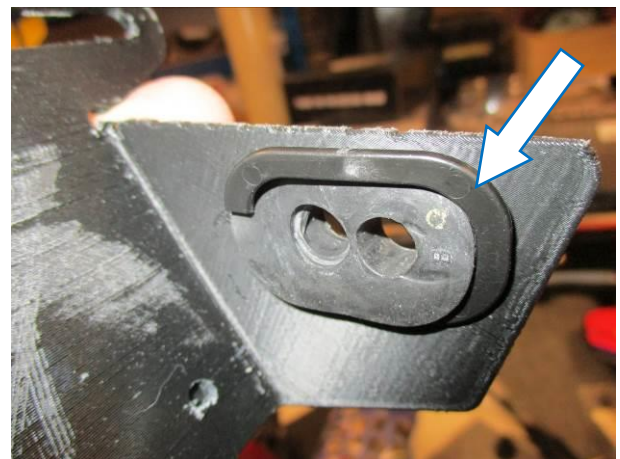


ABBILDUNG 18

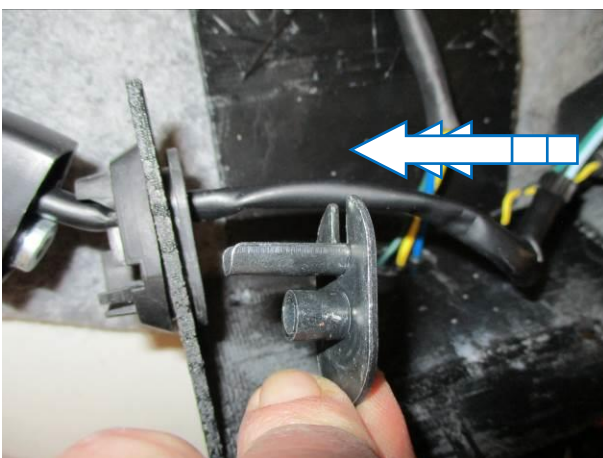


ABBILDUNG 19

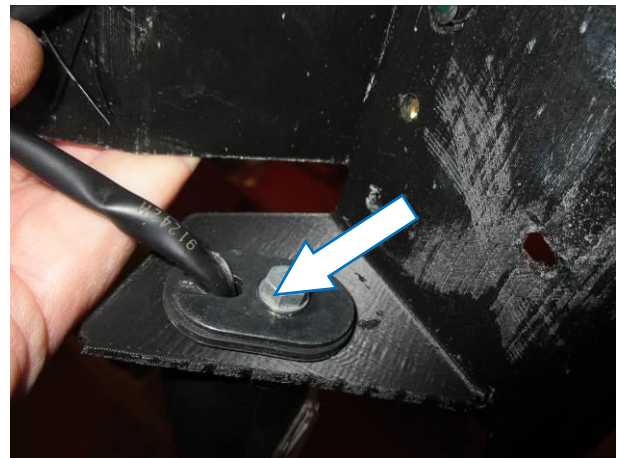


ABBILDUNG 20

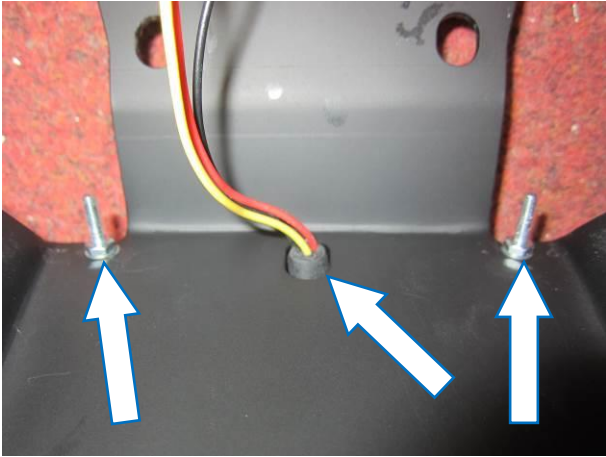


ABBILDUNG 21

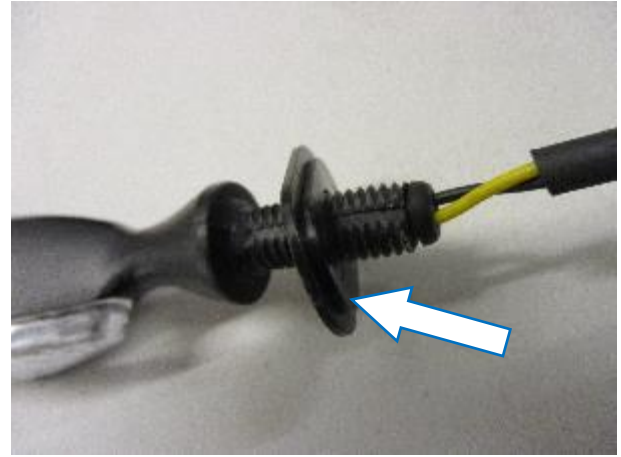


ABBILDUNG 22



ABBILDUNG 23

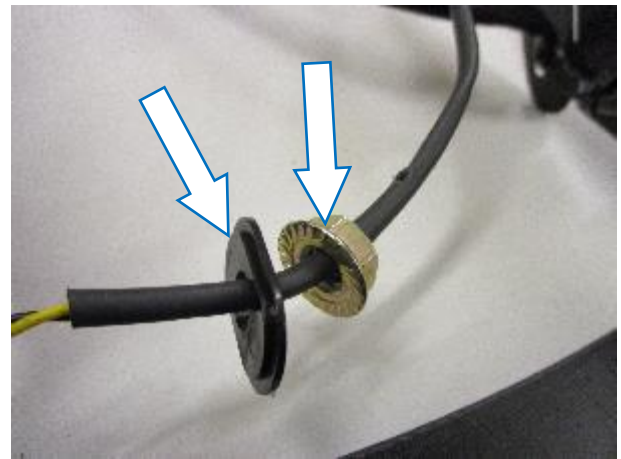


ABBILDUNG 24

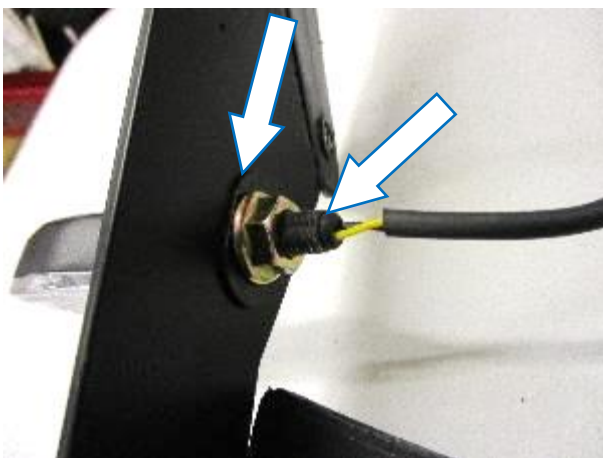


ABBILDUNG 25



ABBILDUNG 26

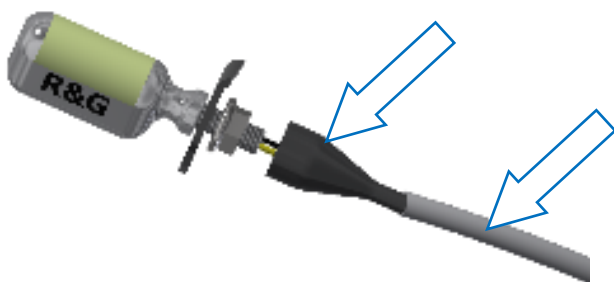


ABBILDUNG 27

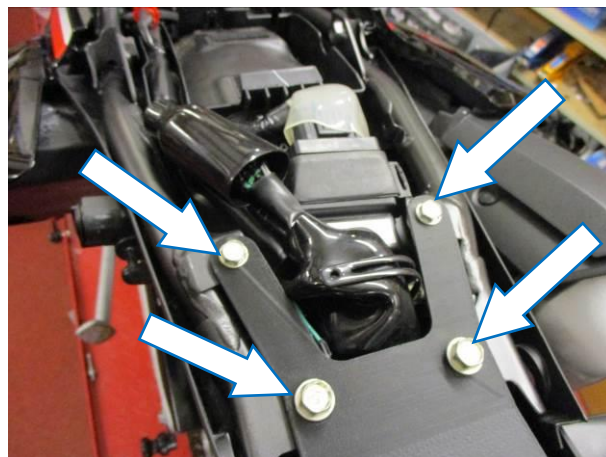


ABBILDUNG 28



ABBILDUNG 29



ABBILDUNG 30

MONTAGEANLEITUNG

- Um den R&G Kennzeichenhalter zu montieren, entfernen Sie zuerst die zwei vorderen Gepäckhaken / Schrauben, die in den **Abbildungen 1 und 2** abgebildet sind, dann entfernen Sie den Sitz.
- Entfernen Sie die zwei hinteren Gepäckhaken / Schrauben, die in den **Abbildungen 3 und 4** abgebildet sind.
- Entfernen Sie die vier Schrauben für die Abdeckung, die in **Abbildung 5** gekennzeichnet sind und entfernen Sie die Abdeckung.
- Entfernen Sie die zwei Schrauben, die in den **Abbildungen 6 & 7** markiert sind.
- Lösen Sie die hintere Sitzverkleidung an beiden Seiten wie in **Abbildung 8** abgebildet und entfernen Sie die Verkleidung.
- Trennen Sie die Steckverbinder wie in **Abbildung 9** abgebildet (**Hinweis:** es empfiehlt sich, die Verbindungen vorher für die spätere Montage zu markieren).
- Entfernen Sie die sechs Schrauben, die in **Abbildung 10** abgebildet sind, dann entfernen Sie den original Kennzeichenhalter.

R&G

Unit 1, Shelley's Lane, East Worldham, Alton, Hampshire, GU34 3AQ

Tel: +44 (0)1420 89007 Fax: +44 (0)1420 87301 www.rg-racing.com Email: info@rg-racing.com



Wenn Sie die Originalblinker montieren:

- Entfernen Sie die zwei Schrauben, die in **Abbildung 11** markiert sind, so dass der Halter auseinandergezogen werden kann, um Zugang zu den Blinkern zu ermöglichen.
- Entfernen Sie die Schraube, die in **Abbildung 12** abgebildet ist, dann entfernen Sie die Kabelführung/den Klemmbügel wie in **Abbildung 13** abgebildet.
- Entfernen Sie den Blinker von der Gummitülle wie in **Abbildung 14** abgebildet, dann entfernen Sie die Gummitülle (siehe **Abbildung 15**).
- Schneiden Sie den Distanzhalter für den Blinker (**Artikel 6**) wie in **Abbildung 16** abgebildet.
- Die Gummitülle vorsichtig zusammendrücken und im neuen Kennzeichenhalter (**Artikel 1**) montieren wie in **Abbildung 17** abgebildet – den bereits geschnittenen Distanzhalter benutzen, um die Position der Gummitülle zu sichern wie in **Abbildung 18** abgebildet.
- Montieren Sie den Blinker in der Gummitülle und montieren Sie die Kabelführung/den Klemmbügel wieder wie in **Abbildung 19** abgebildet und mit der Originalschraube befestigen wie in **Abbildung 20** abgebildet.
- Wiederholen Sie die oben beschriebenen Schritte mit dem zweiten Blinker.
- Montieren Sie die neue Einheit für die Rückbeleuchtung (**Artikel 10**) am Kennzeichenhalter und befestigen Sie sie mit den Muttern und Unterlegscheiben vom Kit wie in **Abbildung 21** abgebildet.

Wenn Sie die Miniblinker montieren:

- Montieren Sie die R&G Miniblinker (Artikel-Nr. RG370=Glühbirne, RG371=LED, RG373=LED-Augenlid oder RG372=Aero LED) wie folgt:
- Positionieren Sie jeweils einen Blinker-Adapter (**Artikel 5**) an der Verkabelung des jeweiligen Blinkers wie in **Abbildung 22** abgebildet (der Zapfen vom Blinker weggedreht), und die Einheit in den neuen Kennzeichenhalter einsetzen wie in **Abbildung 22** abgebildet.
- Einen weiteren Adapter an der Verkabelung anbringen (der Zapfen zum Kennzeichenhalter gerichtet) und mit der Mutter vom Kit befestigen wie in den **Abbildungen 24 und 25** abgebildet.
- Führen Sie Verkabelung der Blinker durch eine Mutter/Kabelabdeckung (**Artikel 7**) wie in den **Abbildungen unten** und in **Abbildung 26** abgebildet (eine kleine Menge Spülmittel kann hierbei helfen) und positionieren Sie die Mutterabdeckung über die Mutter (diese Schritte mit dem zweiten Blinker wiederholen).
- Montieren Sie jeweils eine Länge Schrumpfschlauch (**Artikel 11**) an den Kabeln für die zwei Blinker, sodass der Schrumpfschlauch über den Stiel der Mutter/Kabelabdeckung passt und vorsichtig erwärmen, bis der Schrumpfschlauch passend geschrumpft ist wie in den **Abbildungen unten** und **Abbildung 27**.



R&G



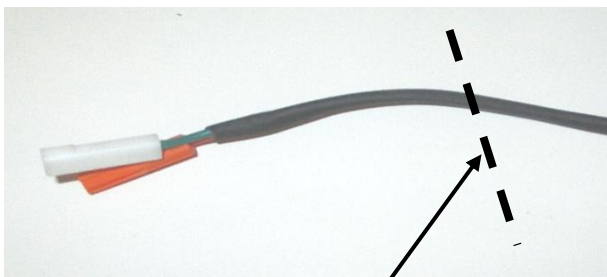
- Den neuen Kennzeichenhalter in Position bringen und mit den Originalschrauben befestigen wie in **Abbildung 28** abgebildet.
- Führen Sie die Kabel in den Freiraum unter dem Sitz wie ursprünglich wieder.
- Die neue Abdeckung für die Kabel (**Artikel 2**) an der unteren Abdeckung klammern wie in **Abbildung 29** abgebildet und mit den Schrauben und Unterlegscheiben (**Artikel 3 and 4**) befestigen wie in **Abbildung 30** abgebildet.

Wenn Sie die Originalblinker montieren:

- Verbinden Sie die Steckverbinder mit dem Kabelbaum wie ursprünglich wieder.

Wenn Sie die Miniblinker montieren:

- Wir empfehlen, die original Steckverbindungen zu schneiden und die Kabelverbindungen zu montieren, um mit dem Kabelbaum zu verbinden wie folgt:



HIER SCHNEIDEN

Abbildung A



Abbildung B

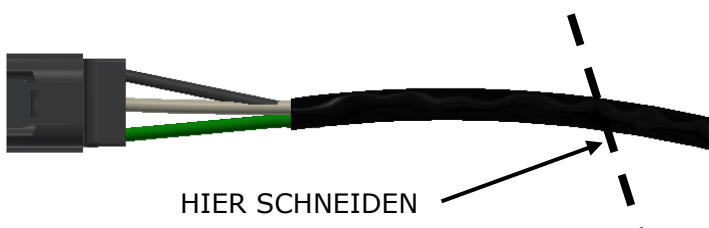


Abbildung C

- Schneiden Sie das Originalkabel (für den Blinker) wie in **Abbildung A** abgebildet. Die Kabelenden abisolieren, die Silikonabdeckung an den Kabeln anbringen und die weiblichen Verbindungen (im Lieferumfang von **Artikel 8**) crimpen wie in **Abbildung B** abgebildet. Die Verbindung sieht nun aus wie in **Abbildung C**.
- Diesen Vorgang mit dem zweiten Blinker wiederholen.

Mit dem neuen Rücklicht verbinden

- Wir empfehlen, die original Steckverbindung abzuschneiden und die Kabelverbindungen zu montieren, um wieder mit dem Kabelbaum zu verbinden wie unten abgebildet



HIER SCHNEIDEN

Abbildung D

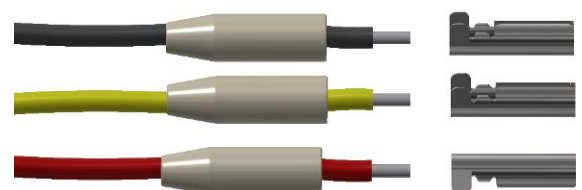


Abbildung E

R&G



Abbildung F



Abbildung G

- Schneiden Sie das Originalkabel für die Rückbeleuchtung wie in **Abbildung D** abgebildet. Die Kabelenden abisolieren, die Silikonabdeckung an den Kabeln anbringen und die weiblichen Verbindungen (im Lieferumfang von **Artikel 8**) an den Kabeln crimpen wie in **Abbildung E** abgebildet. Die Verbindung sieht nun aus wie in **Abbildung F**.
- Die Enden der Kabel für die neue Rückbeleuchtung abisolieren, die kleineren Silikonabdeckungen an den Kabeln anbringen und die männlichen Verbindungen (im Lieferumfang von **Artikel 8**) an den Kabeln crimpen wie in **Abbildung G** abgebildet.
- Die soeben hergestellten Verbindungen benutzen, um die Steckverbindungen für die Blinker wie ursprünglich zu verbinden (es empfiehlt sich nun, die Funktion der Beleuchtung zu prüfen - falls die Beleuchtung nicht funktionieren sollte, tauschen Sie die Verbinder untereinander). Eventuell benötigen Sie noch Widerstände, um die richtige Blinkgeschwindigkeit einzustellen (separat erhältlich).
- Benutzen Sie die soeben hergestellte Verbindung für das Rücklicht, um den Steckverbinder wieder wie ursprünglich zu verbinden. Bitte wie nachstehend beschreiben verbinden:

Originalkabel Farben-----R&G Rückbeleuchtungskabel Farben
 GRÜN-----SCHWARZ
 GRÜN/GELB-----ROT
 SCHWARZ-----GELB

- Benutzen Sie die Kabelbinder und Kabelclips vom Kit (**Artikel 12** und **13**), um die Verkabelung ordentlich zu befestigen / verstauen.
- Das Verkleidungsteil um den Sitz sowie die Verkleidungsteile / Abdeckungen an der Seite montieren wie ursprünglich wieder.
- Montieren Sie das amtliche Kennzeichen wieder (Bohrungen im Kennzeichen evtl. notwendig).
- **WICHTIG: WENN EIN GROSSES KENNZEICHEN ZU WEIT NACH UNTEN MONTIERT WIRD, BESTEHT BEI SCHWERER LAST ODER DURCH GROSSE BODENWELLEN EIN GERINGES RISIKO, DASS DAS KENNZEICHEN AN DAS HINTERRAD STOSSEN KANN. ES LIEGT IN IHRER VERANTWORTUNG DIES ZU ÜBERPRÜFEN UND, WENN NOTWENDIG, VORZUBEUGENDE MASSNAHMEN ZU ERGREIFEN. DIE NICHTBEACHTUNG DIESES SICHERHEITSHINWEIS KANN ZU SCHWEREN VERLETZUNGEN FÜHREN.**
- Entsprechend der gesetzlichen Vorschriften, den mitgelieferten Rückstrahler (**Artikel 9**) an die dafür vorgesehene Stelle anbringen.
- Überprüfen Sie die Funktion der Beleuchtung (Blinker und Kennzeichenhalter) vor Gebrauch des Fahrzeuges.

AUSGABE 2 02/06/2021 (NSY)
 ISSUE 3 - 22/12/2021 - NOTE ADDED FOR KITS WITH CONS PROVIDED (WW)
 ISSUE 4 - 06/01/2022 - REVERTED BACK TO CON0004 ONLY (WW)



CONSUMER NOTICE

The catalogue description and any exhibition of samples are only broad indications of the Products and R&G may make design changes which do not diminish their performance or visual appeal and supplying them in such state shall conform to the order. The Buyer acknowledges no representation or warranty (other than as to title) has been given or will apply to the Products other than those in R&G's order or confirmation and the Buyer confirms it has chosen the Products as being of merchantable quality and suitable for its particular purposes. Where R&G fits the Products or undertakes other services it shall exercise reasonable skill and care and rectify any fault free of charge unless the workmanship has been disturbed. The Buyer is responsible for ensuring that the warranty on the motorcycle is not affected by the fitting of the Products. On return of any defective Products R&G shall at its option either supply a replacement or refund the purchase money but shall not be liable if the Products have been modified or used or maintained otherwise than in accordance with R&G's or manufacturer's instructions and good engineering practice or if the defect arises from accident or neglect. Other than identified above and subject to R&G not limiting its liability for causing death and personal injury, it shall not be liable for indirect or consequential loss and otherwise its liability shall be limited to the amounts paid by the Buyer for the Products or the fitting or service concerned. These terms do not affect the Buyer's statutory rights.

R&G RETURNS POLICY (NON-FAULTY GOODS)

Returns must be pre-authorized (if not pre-authorized the return will be rejected). Goods may only be returned direct to us if they were purchased direct from us (customer must prove if necessary). Otherwise to be returned to original vendor. Goods must be in re-sellable condition, in the opinion of R&G. All returns are subject to a 25% restocking and handling fee (25% of the gross value exc. P&P – at the prevailing price at time of purchase). The customer must pay any and all carriage charges. No returns of discontinued products, unless within 14 days of purchase. This policy does not affect your statutory rights and does not refer to faulty goods.

R&G

Unit 1, Shelley's Lane, East Worldham, Alton, Hampshire, GU34 3AQ

Tel: +44 (0)1420 89007 Fax: +44 (0)1420 87301 www.rg-racing.com Email: info@rg-racing.com