



FITTING INSTRUCTIONS FOR LP0358 LICENCE PLATE BRACKET



This kit contains the items pictured and labelled over page.

Some parts may be shown for clarity of instructions only.

Do not proceed until you are sure all parts are present.

Please read all instructions before proceeding.

**IF IN ANY DOUBT WHEN FITTING OUR PRODUCTS, CONSULT ONE OF OUR DEALERS
OR HAVE FITTED BY A QUALIFIED TECHNICIAN.**

Please note that the way the kit is packed does not necessarily represent the way of mounting to the bike.

In the event of rubber washers being used to hold components onto bolts, these rubber washers can be thrown away.

DIGITAL COPIES OF THESE INSTRUCTIONS ARE AVAILABLE FROM

WWW.RG-RACING.COM



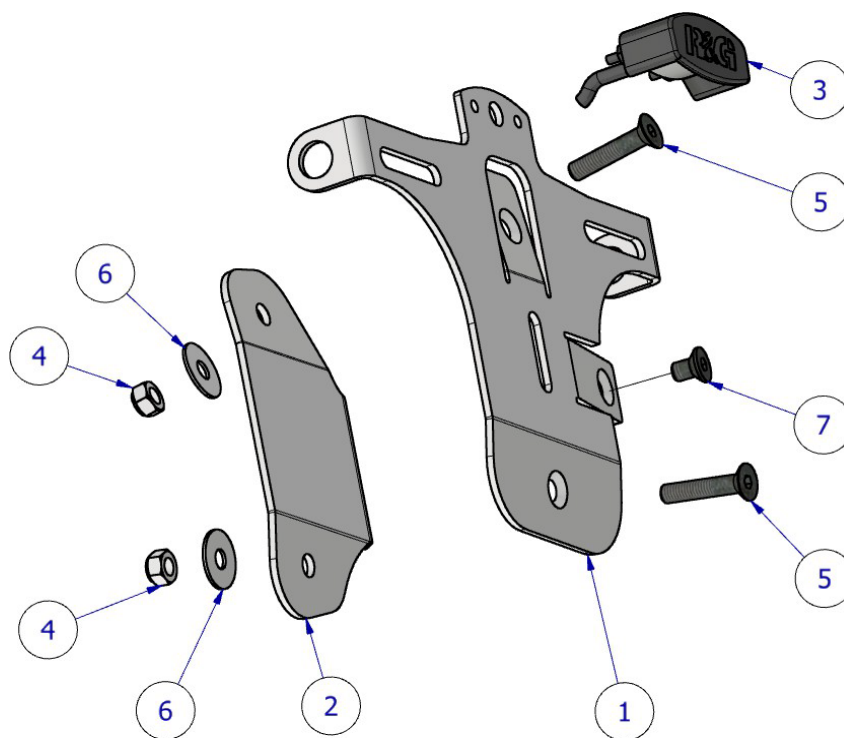
<u>TOOLS REQUIRED</u>	<u>GENERAL TORQUE SETTINGS</u>
<ul style="list-style-type: none"> Set of metric Hex keys to include 3mm, 4mm and 5mm. Set of metric sockets and wrench. To include 6, 8 & 10mm. <ul style="list-style-type: none"> 8mm & 10mm spanners. Phillips screwdriver. 	M4 BOLT = 8Nm M5 BOLT = 12Nm M6 BOLT = 15Nm M8 BOLT = 20Nm M10 BOLT = 40Nm M12 BOLT = 40Nm

LEGEND

ITEM No.	DESCRIPTION	QTY
ITEM 1	TB0348 PART 1 LICENCE PLATE BRACKET	1
ITEM 2	TB0348 PART 2 COVER PLATE	1
ITEM 3	LICENCE PLATE LIGHT LA0002 has been replaced by LA0012. Refer to kit LA0012 for the QR Code for assembly instructions	1
ITEM 4	M6 NYLOC NUT	2
ITEM 5	M6x30MM COUNTERSUNK BOLT	2
ITEM 6	M6x19mm WASHER	2
ITEM 7	M6x10MM COUNTERSUNK BOLT	1
ITEM 8	HEAT SHRINK 150MM LENGTH	2
ITEM 9	CON0003 – BULLET CONNECTORS (PACK)	1
ITEM 10	REFLECTOR	1



ASSEMBLY DIAGRAM 1



ASSEMBLY DIAGRAM 2





FITTING INSTRUCTIONS

1. Begin by removing the licence plate and licence plate mount from the bike, leaving the rubber mounting spacers in position.
2. Ensure to disconnect the indicators & licence plate illuminator when removing.
3. Remove the OEM indicators from the OEM licence plate holder, taking note of the wiring for each side.

Tail Tidy Assembly

Before assembling this product, ensure all the components within the box are correct by comparing the **legend** and **diagrams**.

4. To begin, Replace the connectors on the LA0002 by cutting the smaller bullet connectors from the wires. Strip back 10mm of wire insulation and re-crimp the wires into the CON0003 Bullet connectors (item 9).
5. Enclose the exposed wires in the heat-shrink provided (item 8)
6. Following assembly diagram 1 & 2. Affix the LA0002 Licence plate light (item 3) to the tail tidy bracket (item 1) using the M4 nuts provided and a 6mm socket or spanner.
7. Fit the OEM indicators in the same way they were removed, ensuring they are relocated to the corresponding side.
8. Using the longer M6x30mm countersunk bolts (item 5), place these through the two open holes on the swingarm as shown in assembly diagram 1.
9. Fix the remaining mount using the remaining M6 countersunk bolt (item 7) and screw into position.
10. Reconnect the OEM indicator wires and Licence plate illuminator using the bullet connectors. Ensure the indicators are reconnected to their original wires to ensure the indicators flash correctly.
11. Connect the licence plate illuminator wires to the original wiring, ensuring RED/GREEN and BLACK/ BROWN connections.
12. You should test the light function before proceeding, if lights do not function as expected, swap the bullet connectors around.
13. Route the wires back to their original position securing them to the inside of the licence plate mount arm.
14. Sandwich the OEM tail piece using the backing plate (item 2) and fix in position as shown in assembly diagram 1 using the M6 washers (item 6) and M6 Nuts (item 4).
15. Depending on local laws, attach enclosed reflector (item 10) in an appropriate location.
16. Test the licence plate illuminator and all lights before riding.



IMPORTANT: FOR SAFETY, ENSURE THE LICENCE PLATE IS PLACED AS HIGH AS POSSIBLE ON THE TAIL TIDY (IT MAY REQUIRE DRILLING). IF FITTING A LICENCE PLATE OF 200MM OR LONGER (INCLUDING ANY SHROUD OR REFLECTOR ATTACHMENT) TO THE BRACKET, BEFORE RIDING, FULLY COMPRESS THE SUSPENSION TO ENSURE NO PART OF THE ASSEMBLY CAN CONTACT THE TYRE WHILE THE VEHICLE IS IN MOTION OR UNDER LOAD. IT IS YOUR RESPONSIBILITY TO CHECK FOR THIS POSSIBILITY AND TAKE AVOIDING ACTION. FAILURE TO CHECK THIS COULD RESULT IN SERIOUS INJURY OR DAMAGE TO THE MOTORCYCLE.

ISSUE 3 23/11/2023 (DM)

CONSUMER NOTICE

The catalogue description and any exhibition of samples are only broad indications of the Products and R&G may make design changes which do not diminish their performance or visual appeal and supplying them in such state shall conform to the order. The Buyer acknowledges no representation or warranty (other than as to title) has been given or will apply to the Products other than those in R&G's order or confirmation and the Buyer confirms it has chosen the Products as being of merchantable quality and suitable for its particular purposes. Where R&G fits the Products or undertakes other services it shall exercise reasonable skill and care and rectify any fault free of charge unless the workmanship has been disturbed. The Buyer is responsible for ensuring that the warranty on the motorcycle is not affected by the fitting of the Products. On return of any defective Products R&G shall at its option either supply a replacement or refund the purchase money but shall not be liable if the Products have been modified or used or maintained otherwise than in accordance with R&G's or manufacturer's instructions and good engineering practice or if the defect arises from accident or neglect. Other than identified above and subject to R&G not limiting its liability for causing death and personal injury, it shall not be liable for indirect or consequential loss and otherwise its liability shall be limited to the amounts paid by the Buyer for the Products or the fitting or service concerned. These terms do not affect the Buyer's statutory rights.

R&G RACING RETURNS POLICY (NON-FAULTY GOODS)

Returns must be pre-authorised (if not pre-authorised the return will be rejected). Goods may only be returned direct to us if they were purchased direct from us (customer must prove if necessary). Otherwise to be returned to original vendor. Goods must be in re-sellable condition, in the opinion of R&G Racing. All returns are subject to a 25% restocking and handling fee (25% of the gross value exc. P&P – at the prevailing price at time of purchase). The customer must pay any and all carriage charges. No returns of discontinued products, unless within 14 days of purchase. This policy does not affect your statutory rights and does not refer to faulty goods.

Racing Technique Ltd T/A R&G

Unit 1, Shelley's Lane, East Worldham, Alton, Hampshire, GU34 3AQ

Tel: +44 (0)1420 89007 Fax: +44 (0)1420 87301 www.rg-racing.com Email: info@rg-racing.com

NOTICE DE MONTAGE LP0358 SUPPORT DE PLAQUE



CE KIT CONTIENT LES ARTICLES ILLUSTRÉS ET ÉTIQUETES SUR LA PAGE.

CERTAINES PARTIES PEUVENT ÊTRE PRÉSENTES UNIQUEMENT POUR LA CLARTÉ DES INSTRUCTIONS.

NE PAS PROCÉDER AU MONTAGE TANT QUE VOUS N'ÊTES PAS SÛR QUE TOUTES LES PIÈCES SOIENT PRÉSENTES.

VEUILLEZ LIRE TOUTES LES INSTRUCTIONS AVANT DE CONTINUER.

**EN CAS DE DOUTE LORS DU MONTAGE DE NOS PRODUITS, CONSULTEZ UN DE NOS
REVENDEURS OU FAITES APPEL À UN TECHNICIEN QUALIFIÉ.**

VEUILLEZ NOTER QUE LA FAÇON DONT LE KIT EST EMBALLÉ NE REPRÉSENTE PAS NECESSAIREMENT LA MANIÈRE DE
LE MONTER SUR LA MOTO.

SI DES RONDELLES EN CAOUTCHOUC SONT UTILISÉES POUR MAINTENIR LES COMPOSANTS SUR LES BOULONS,
ELLES PEUVENT ÊTRE JETÉES

NOTICE DISPONIBLE AU TÉLÉCHARGEMENT SUR : WWW.RG-RACING.COM

Racing Technique Ltd T/A R&G
Unit 1, Shelley's Lane, East Worldham, Alton, Hampshire, GU34 3AQ
Tel: +44 (0)1420 89007 Fax: +44 (0)1420 87301 www.rg-racing.com Email: info@rg-racing.com

Racing Technique Ltd T/A R&G
Unit 1, Shelley's Lane, East Worldham, Alton, Hampshire, GU34 3AQ
Tel: +44 (0)1420 89007 Fax: +44 (0)1420 87301 www.rg-racing.com Email: info@rg-racing.com



<u>OUTILS REQUIS</u>	<u>VALEURS DE SERRAGE</u>
<ul style="list-style-type: none"> • Clés Allen 3, 4 & 5mm. • Clé à cliquet + douilles 6, 8 & 10mm. • Clé à molette 8mm & 10mm • Tournevis cruciforme. 	<p>M4 BOULON = 8Nm</p> <p>M5 BOULON = 12Nm</p> <p>M6 BOULON = 15Nm</p> <p>M8 BOULON = 20Nm</p> <p>M10 BOULON = 40Nm</p> <p>M12 BOULON = 40Nm</p>

LÉGENDE

ARTICLE No.	DESCRIPTION	QTÉ
ARTICLE 1	TB0348 PART 1 SUPPORT DE PLAQUE	1
ARTICLE 2	TB0348 PART 2 PLAQUE DE RECOUVREMENT	1
ARTICLE 3	FEU DE PLAQUE LA0002 a été remplacé par LA0012. Se référer au kit LA0012 pour le QR code pour la notice de montage	1
ARTICLE 4	M6 ÉCROU	2
ARTICLE 5	M6x30MM BOULON	2
ARTICLE 6	M6x19mm RONDELLE	2
ARTICLE 7	M6x10MM BOULON	1
ARTICLE 8	MANCHON THERMO RÉTRACTABLE 150MM DE LONG	2
ARTICLE 9	CON0003 – CONNECTEURS (PACK)	1
ARTICLE 10	RÉFLECTEUR	1



SCHÉMA D'ASSEMBLAGE 1

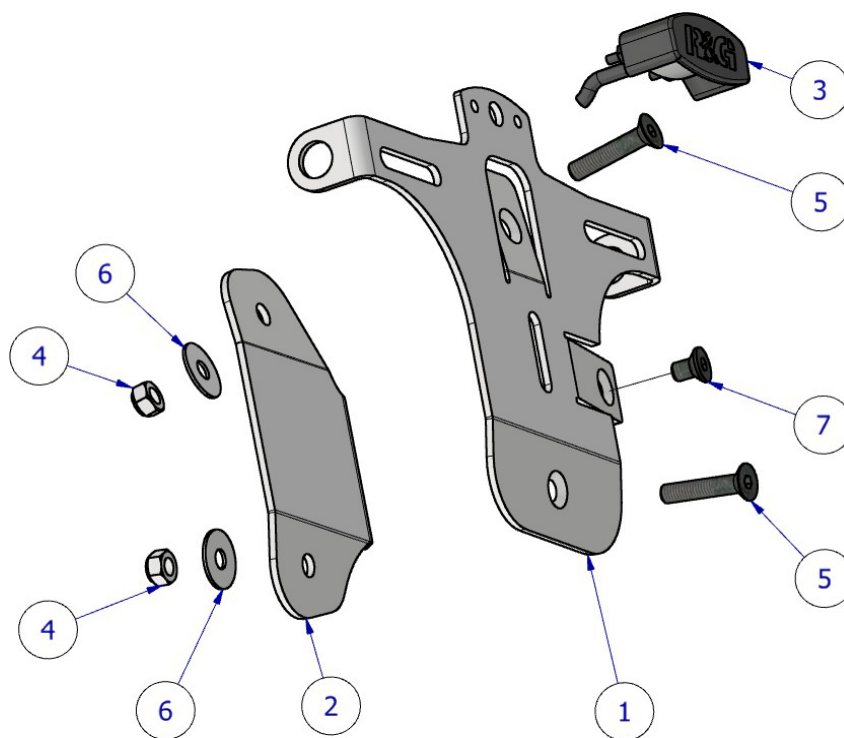


SCHÉMA D'ASSEMBLAGE 2





NOTICE DE MONTAGE

17. Commencez par retirer la plaque d'immatriculation et son support de la moto, en laissant les entretoises en caoutchouc en place.
18. Veillez à débrancher les clignotants et l'éclairage de plaque d'immatriculation avant de les retirer.
19. Retirez les clignotants d'origine du support de plaque d'immatriculation d'origine, en repérant le câblage de chaque côté

Assemblage support de plaque

Avant d'assembler ce produit, assurez-vous que tous les composants contenus dans la boîte soient corrects en comparant la légende et les schémas.

20. Pour commencer, remplacez les connecteurs du LA0002 en coupant les petits connecteurs à broches des fils. Dénudez 10 mm d'isolant et sertissez à nouveau les fils dans les connecteurs à broches CON0003 (article 9).
21. Enveloppez les fils dénudés dans la gaine thermorétractable fournie (article 8).
22. En suivant les schémas de montage 1 et 2, fixez l'éclairage de plaque d'immatriculation LA0002 (article 3) au support de plaque d'immatriculation (article 1) à l'aide des écrous M4 fournis et d'une clé plate ou d'une douille de 6 mm.
23. Remontez les clignotants d'origine de la même manière qu'ils ont été démontés, en veillant à les positionner du côté correspondant.
24. À l'aide des vis à tête fraisée M6x30 mm les plus longues (article 5), insérez-les dans les deux trous prévus à cet effet sur le bras oscillant, comme indiqué sur le schéma de montage 1.
25. Fixez le support restant à l'aide de la vis à tête fraisée M6 restante (article 7) et vissez-la en place.
26. Rebranchez les fils des clignotants d'origine et l'éclairage de plaque d'immatriculation à l'aide des connecteurs à cosses. Assurez-vous que les clignotants soient bien reconnectés à leurs fils d'origine pour garantir leur bon fonctionnement.
27. Connectez les fils de l'éclairage de plaque d'immatriculation au câblage d'origine, en respectant les connexions ROUGE/VERT et NOIR/MARRON.
28. Avant de poursuivre, testez le fonctionnement des feux. Si les feux ne fonctionnent pas correctement, inversez les connecteurs.
29. Remettez les câbles à leur place d'origine et fixez-les à l'intérieur du support de plaque d'immatriculation.
30. Placez le feu arrière d'origine entre la plaque de renfort (article 2) et fixez-le comme indiqué sur le schéma de montage 1 à l'aide des rondelles M6 (article 6) et des écrous M6 (article 4).
31. Conformément à la législation locale, fixez le réflecteur fourni (article 10) à l'emplacement

Racing Technique Ltd T/A R&G

Unit 1, Shelley's Lane, East Worldham, Alton, Hampshire, GU34 3AQ

Tel: +44 (0)1420 89007 Fax: +44 (0)1420 87301 www.rg-racing.com Email: info@rg-racing.com



approprié.

32. Testez l'éclairage de plaque d'immatriculation et tous les feux avant de rouler.

IMPORTANT : Pour des raisons de sécurité, assurez-vous que la plaque d'immatriculation soit placée le plus haut possible sur le support de plaque (un perçage peut être nécessaire). Si vous installez une plaque d'immatriculation de 200 mm ou plus (y compris le cache ou le réflecteur), avant de rouler, comprimez complètement la suspension afin de vous assurer qu'aucune partie de l'ensemble ne puisse entrer en contact avec le pneu lorsque le véhicule est en mouvement ou sous charge. Il est de votre responsabilité de vérifier cette possibilité et de prendre les mesures nécessaires pour l'éviter. Le non-respect de cette consigne pourrait entraîner des blessures graves ou des dommages à la moto.

ISSUE 3 23/11/2023 (DM)

AVIS AUX CONSOMMATEURS

La description du catalogue et les échantillons présentés ne constituent que des indications générales sur les Produits. R&G se réserve le droit d'apporter des modifications de conception qui n'altèrent ni leurs performances ni leur aspect esthétique. La livraison des Produits dans cet état sera considérée comme conforme à la commande. L'Acheteur reconnaît qu'aucune déclaration ni garantie (autre que celle relative à la propriété) n'a été donnée ou ne s'appliquera aux Produits, hormis celles figurant dans la commande ou la confirmation de R&G. L'Acheteur confirme avoir choisi les Produits pour leur qualité marchande et leur adéquation à ses besoins spécifiques. Lorsque R&G installe les Produits ou effectue d'autres prestations, elle s'engage à faire preuve de compétence et de diligence raisonnables et à rectifier tout défaut gratuitement, sauf si la qualité de l'installation a été altérée. Il incombe à l'Acheteur de s'assurer que la garantie de la moto n'est pas affectée par l'installation des Produits. En cas de retour d'un Produit défectueux, R&G pourra, à son choix, le remplacer ou rembourser le prix d'achat. Toutefois, R&G décline toute responsabilité si les Produits ont été modifiés, utilisés ou entretenus autrement que conformément aux instructions de R&G ou du fabricant et aux bonnes pratiques d'ingénierie, ou si le défaut résulte d'un accident ou d'une négligence. Hormis les cas mentionnés ci-dessus et sous réserve que R&G n'exclue pas sa responsabilité en cas de décès ou de dommages corporels, sa responsabilité ne saurait être engagée pour les dommages indirects ou consécutifs. Dans tous les autres cas, sa responsabilité est limitée aux montants payés par l'acheteur pour les produits, leur installation ou la prestation concernée. Ces conditions n'affectent pas les droits légaux de l'acheteur.

POLITIQUE DE RETOUR DE R&G RACING (ARTICLES NON DÉFECTUEUX)

Tout retour doit être préalablement autorisé (à défaut, le retour sera refusé). Les articles ne peuvent être retournés directement à R&G Racing que s'ils ont été achetés directement auprès de nous (le client doit le prouver si nécessaire). Dans le cas contraire, ils doivent être retournés au vendeur d'origine. Les articles doivent être en état d'être revendus, selon l'appréciation de R&G Racing. Tous les retours sont soumis à des frais de restockage et de traitement de 25 % (25 % de la valeur brute hors frais de port et d'emballage, au prix en vigueur au moment de l'achat). Les frais de transport sont à la charge du client. Aucun retour de produit discontinué n'est accepté, sauf dans les 14 jours suivant l'achat. Cette politique n'affecte pas vos droits statutaires et ne concerne pas les produits défectueux.

Racing Technique Ltd T/A R&G

Unit 1, Shelley's Lane, East Worldham, Alton, Hampshire, GU34 3AQ

Tel: +44 (0)1420 89007 Fax: +44 (0)1420 87301 www.rg-racing.com Email: info@rg-racing.com