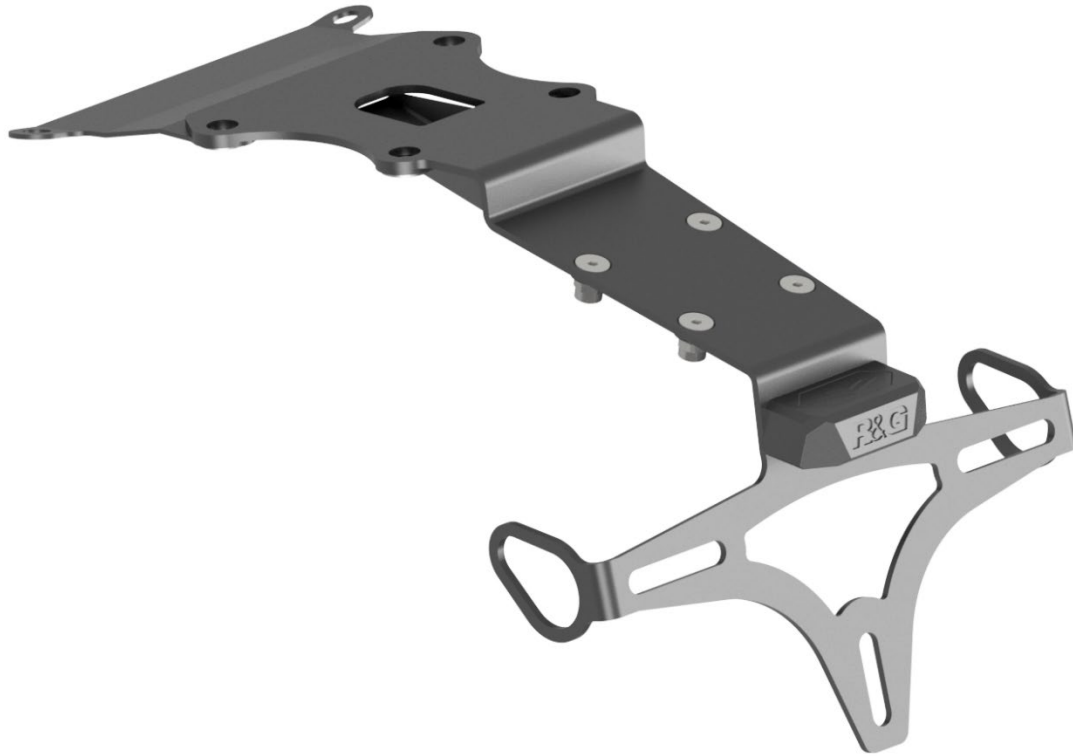




FITTING INSTRUCTIONS FOR LP0401 LICENCE PLATE BRACKET



This kit contains the items pictured and labelled over page.

Some parts may be shown for clarity of instructions only.

Do not proceed until you are sure all parts are present.

Please read all instructions before proceeding.

**IF IN ANY DOUBT WHEN FITTING OUR PRODUCTS, CONSULT ONE OF OUR DEALERS
OR HAVE FITTED BY A QUALIFIED TECHNICIAN.**

Please note that the way the kit is packed does not necessarily represent the way of mounting to the bike.

In the event of rubber washers being used to hold components onto bolts, these rubber washers can be thrown away.



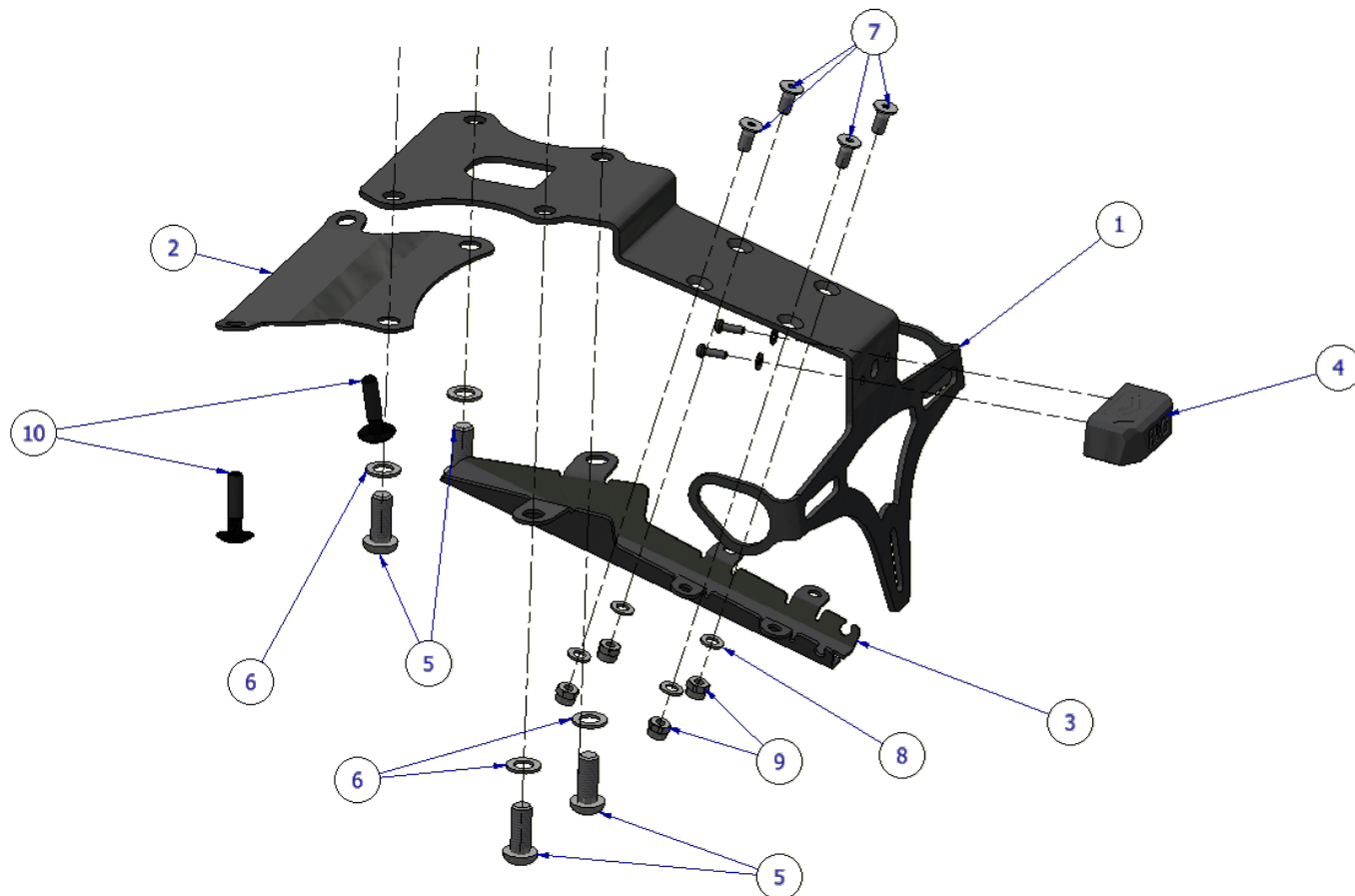
<u>TOOLS REQUIRED</u>	<u>GENERAL TORQUE SETTINGS</u>
<ul style="list-style-type: none"> Set of metric Hex keys to include 5mm. Set of metric sockets and wrench. To include 8mm, 10mm & 12mm. <ul style="list-style-type: none"> Cable cutters Phillips screwdriver 	M4 BOLT = 8Nm M5 BOLT = 12Nm M6 BOLT = 15Nm M8 BOLT = 20Nm M10 BOLT = 40Nm M12 BOLT = 40Nm

LEGEND

ITEM No.	DESCRIPTION	QTY
ITEM 1	TAIL TIDY BRACKET (TB0401 PART 1)	1
ITEM 2	COVER PLATE (TB0401 PART 2)	1
ITEM 3	WIRING COVER PLATE (TB0401 PART 3)	1
ITEM 4	LICENSE PLATE LIGHT INCLUDING BOLTS & SPACERS (LA0012)	1
ITEM 5	M8 x 20mm BOLT	4
ITEM 6	M8 WASHER	4
ITEM 7	M5 x 12mm BOLT	4
ITEM 8	M5 WASHER	4
ITEM 9	M5 NUT	4
ITEM 10	OEM PLASTIC POPPERS	2
ITEM 11	LICENSE PLATE LIGHT CONNECTOR (CON027 – NOT SHOWN)	1
ITEM 12	HEAT SHRINK (NOT SHOWN)	1



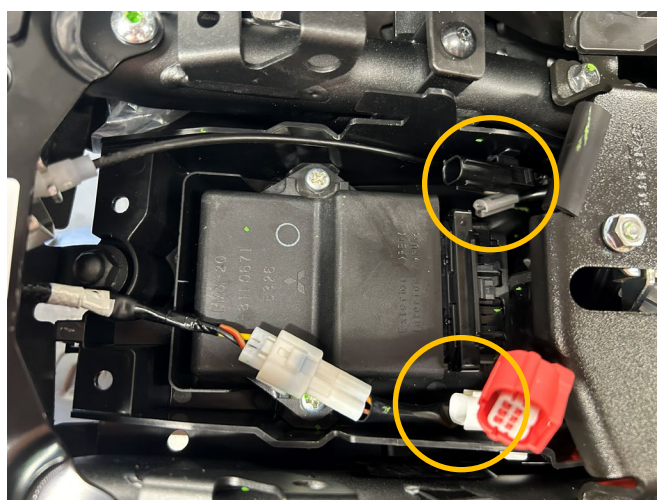
Assembly Diagram



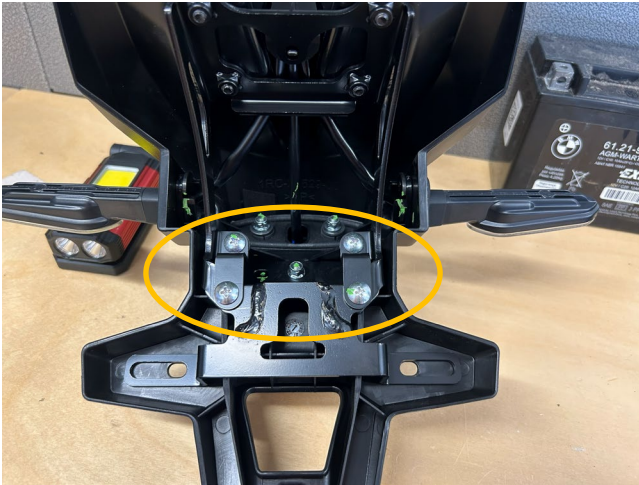
FITTING PICTURES



Picture 1



Picture 2



Picture 3



Picture 4

FITTING GUIDE

Disassembly Instructions:

- Remove the 2 black plastic poppers circled in **ORANGE** in **Picture 1** and keep them for re-use later.
- Remove the rear seat and unplug the 3x connectors circled in **ORANGE** in **Picture 2**.
- Now remove the bolts holding the OEM tail unit in place, while supporting the tail unit assembly to prevent it falling.
- Remove the indicators from the OEM tail unit. It will be necessary to disassemble the OEM tail unit to do so, all visible fixings must be removed (see **Pictures 3 & 4**).

Assembly Instructions:

- Using the supplied 100mm heat shrink (**Item 12**), cover the license plate light wires and secure the license plate light (**Item 4**) to the main tail tidy bracket (**Item 1**). **Please use the supplied spacers & bolts to ensure the light clears any plate frame installed and fully illuminates the number plate.**
- Attach the OEM indicators to the main tail tidy bracket, and connect the License plate light connector (**Item 11**) to the license plate light (**Item 4**). You can then pass the wires through the cutout in the main bracket.
- The wires can now be covered using **Item 3**. Attach **Item 3** to the underside of **Item 1** using the M5 bolts, washers & nuts (**Items 7, 8 & 9**) as shown in the assembly diagram, ensuring no wires are pinched between the brackets.
- Passing the wires thorough the hole arrowed in **Picture 1**, hold the assembly to the undertray of the bike (shown in **Picture 1**) and attach it to the bike using the most rearward 2 mounts (circled in **RED** in **Picture 1**), using 2x of the M8 bolts & M8 washers (**Items 5 & 6**), passing them through both **Item 3** and **Item 1**.
- Fit the license plate connector and indicators to the OEM wiring harness.



- Test the indicators and license plate illuminator to ensure they are working correctly, if not the connectors may need to be swapped around.
- Now fit Item 2 to the underside of the bike using the remaining M8 bolts & washers (**Items 5 & 6**) and the 2x OEM plastic poppers (**Item 10**) that you removed earlier, as shown in the assembly diagram.
- Fully tighten the bolts to their required torque.
- Refit the rear seat.

IMPORTANT: FOR SAFETY, ENSURE THE LICENCE PLATE IS PLACED AS HIGH AS POSSIBLE ON THE TAIL TIDY (IT MAY REQUIRE DRILLING). IF FITTING A LICENCE PLATE OF 200MM OR LONGER (INCLUDING ANY SHROUD OR REFLECTOR ATTACHMENT) TO THE BRACKET, BEFORE RIDING, FULLY COMPRESS THE SUSPENSION TO ENSURE NO PART OF THE ASSEMBLY CAN CONTACT THE TYRE WHILE THE VEHICLE IS IN MOTION OR UNDER LOAD. IT IS YOUR RESPONSIBILITY TO CHECK FOR THIS POSSIBILITY AND TAKE AVOIDING ACTION. FAILURE TO CHECK THIS COULD RESULT IN SERIOUS INJURY OR DAMAGE TO THE MOTORCYCLE.

ISSUE 2 – 14/01/2026 (MH)

CONSUMER NOTICE

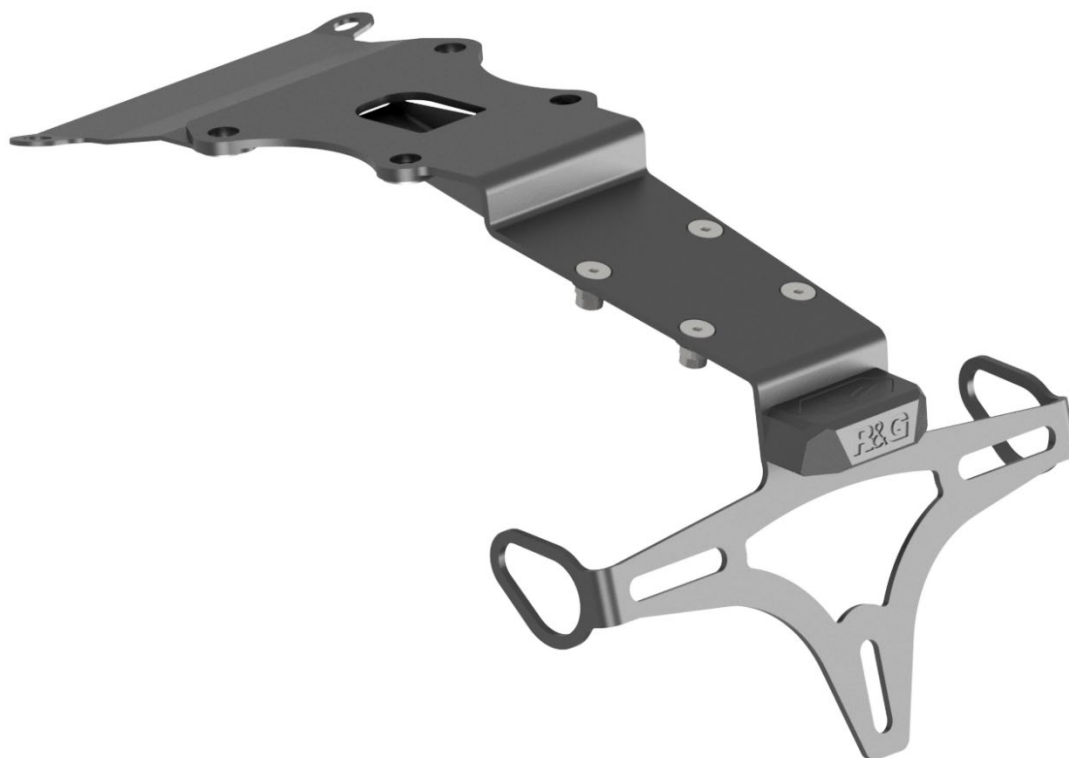
The catalogue description and any exhibition of samples are only broad indications of the Products and R&G may make design changes which do not diminish their performance or visual appeal and supplying them in such state shall conform to the order. The Buyer acknowledges no representation or warranty (other than as to title) has been given or will apply to the Products other than those in R&G's order or confirmation and the Buyer confirms it has chosen the Products as being of merchantable quality and suitable for its particular purposes. Where R&G fits the Products or undertakes other services it shall exercise reasonable skill and care and rectify any fault free of charge unless the workmanship has been disturbed. The Buyer is responsible for ensuring that the warranty on the motorcycle is not affected by the fitting of the Products. On return of any defective Products R&G shall at its option either supply a replacement or refund the purchase money but shall not be liable if the Products have been modified or used or maintained otherwise than in accordance with R&G's or manufacturer's instructions and good engineering practice or if the defect arises from accident or neglect. Other than identified above and subject to R&G not limiting its liability for causing death and personal injury, it shall not be liable for indirect or consequential loss and otherwise its liability shall be limited to the amounts paid by the Buyer for the Products or the fitting or service concerned. These terms do not affect the Buyer's statutory rights.

R&G RACING RETURNS POLICY (NON-FAULTY GOODS)

Returns must be pre-authorized (if not pre-authorized the return will be rejected). Goods may only be returned direct to us if they were purchased direct from us (customer must prove if necessary). Otherwise to be returned to original vendor. Goods must be in re-sellable condition, in the opinion of R&G Racing. All returns are subject to a 25% restocking and handling fee (25% of the gross value exc. P&P – at the prevailing price at time of purchase). The customer must pay any and all carriage charges. No returns of discontinued products, unless within 14 days of purchase. This policy does not affect your statutory rights and does not refer to faulty goods.



NOTICE DE MONTAGE LP0401 SUPPORT DE PLAQUE



CE KIT CONTIENT LES ARTICLES ILLUSTRÉS ET ÉTIQUETES SUR LA PAGE.

CERTAINES PARTIES PEUVENT ÊTRE PRÉSENTES UNIQUEMENT POUR LA CLARTÉ DES INSTRUCTIONS.

NE PAS PROCÉDER AU MONTAGE TANT QUE VOUS N'ÊTES PAS SÛR QUE TOUTES LES PIÈCES SOIENT PRÉSENTES.

VEUILLEZ LIRE TOUTES LES INSTRUCTIONS AVANT DE CONTINUER.

**EN CAS DE DOUTE LORS DU MONTAGE DE NOS PRODUITS, CONSULTEZ UN DE NOS
REVENDEURS OU FAITES APPEL À UN TECHNICIEN QUALIFIÉ.**

VEUILLEZ NOTER QUE LA FAÇON DONT LE KIT EST EMBALLÉ NE REPRÉSENTE PAS NECESSAIREMENT LA MANIÈRE
DE LE MONTER SUR LA MOTO.

SI DES RONDELLES EN CAOUTCHOUC SONT UTILISÉES POUR MAINTENIR LES COMPOSANTS SUR LES
BOULONS, ELLES PEUVENT ÊTRE JETÉES



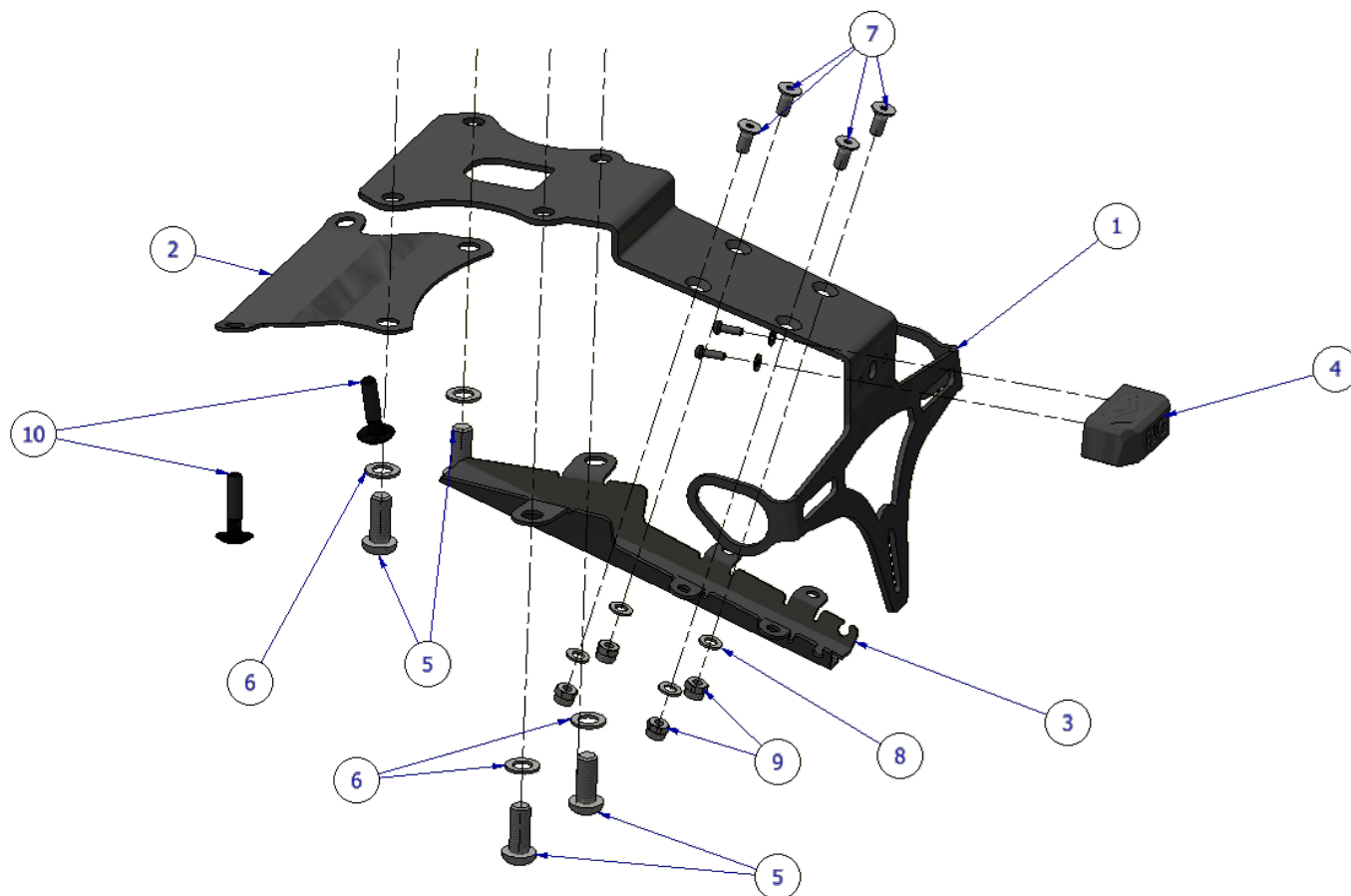
<u>OUTILS REQUIS</u>	<u>VALEURS DE SERRAGE</u>
<ul style="list-style-type: none"> • Jeu de clés Allen métriques 5 mm. • Jeu de douilles et de clés métriques de 8,10 et 12 mm. <ul style="list-style-type: none"> • Coupe câble • Tournevis cruciforme 	M4 BOULON = 8Nm M5 BOULON = 12Nm M6 BOULON = 15Nm M8 BOULON = 20Nm M10 BOULON = 40Nm M12 BOULON = 40Nm

LÉGENDE

ARTICLE No.	DESCRIPTION	QTÉ
ARTICLE 1	SUPPORT DE PLAQUE (TB0401 PARTIE 1)	1
ARTICLE 2	PLAQUE DE RECOUVREMENT (TB0401 PARTIE 2)	1
ARTICLE 3	PLAQUE DE RECOUVREMENT DES CÂBLES (TB0401 PART 3)	1
ARTICLE 4	FEU DE PLAQUE INCLUANT BOULONS & ENTRETOISES (LA0012)	1
ARTICLE 5	M8 x 20mm BOULON	4
ARTICLE 6	M8 RONDELLE	4
ARTICLE 7	M5 x 12mm BOULON	4
ARTICLE 8	M5 RONDELLE	4
ARTICLE 9	M5 ÉCROU	4
ARTICLE 10	BOUTONNIÈRES EN PLASTIQUE D'ORIGINE	2
ARTICLE 11	CONNECTEUR D'ÉCLAIRAGE DE PLAQUE D'IMMATRICULATION (CON027 – NON INDIQUÉ)	1
ARTICLE 12	MANCHON THERMO RÉTRACTABLE (NON INDIQUÉ)	1



Schéma d'ensemble



PHOTOS DE MONTAGE



Photo 1

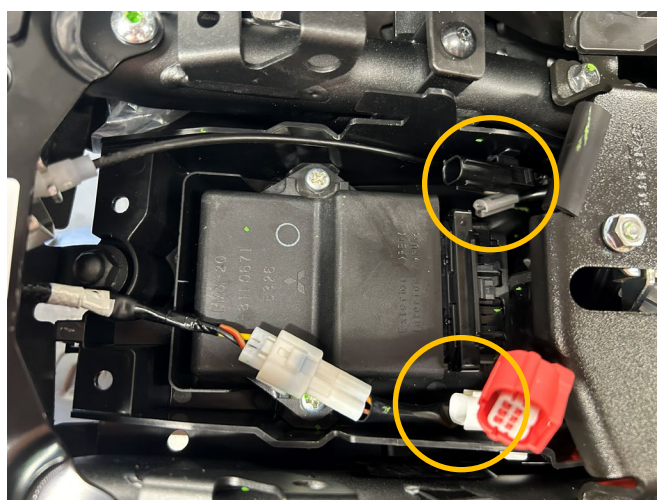


Photo 2

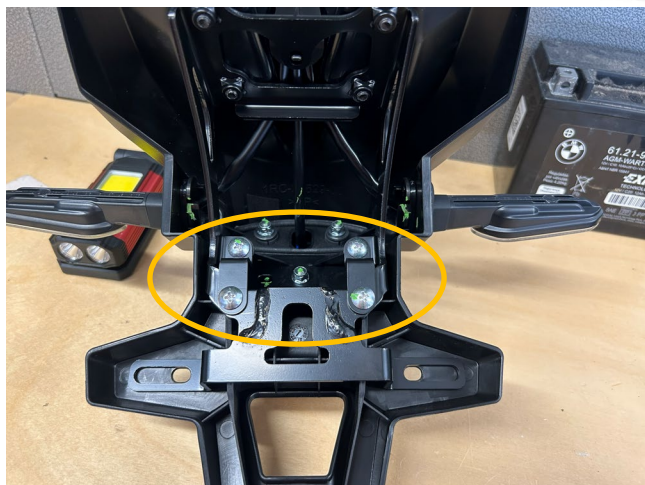


Photo 3



Photo 4

NOTICE DE MONTAGE

Instructions de démontage :

- Retirez les 2 clips en plastique noir entourés en **ORANGE** sur la photo 1 et conservez-les pour une utilisation ultérieure.
- Retirez la banquette arrière et débranchez les 3 connecteurs entourés en **ORANGE** sur la photo 2.
- Retirez ensuite les boulons qui maintiennent le feu arrière d'origine en place, tout en soutenant l'ensemble pour éviter qu'il ne tombe.
- Retirez les clignotants du feu arrière d'origine. Il sera nécessaire de démonter ce dernier pour ce faire ; toutes les fixations visibles doivent être retirées (voir photos 3 et 4).

Notice d'assemblage :

- À l'aide de la gaine thermorétractable de 100 mm fournie (article 12), recouvrez les fils de l'éclairage de plaque d'immatriculation et fixez ce dernier (article 4) au support principal du support de plaque d'immatriculation (article 1).
- **Veuillez utiliser les entretoises et les boulons fournis pour vous assurer que le feu ne gêne pas le cadre de plaque d'immatriculation et qu'il éclaire complètement la plaque.**
- Fixez les clignotants d'origine au support principal du support de plaque d'immatriculation et connectez le connecteur de l'éclairage de plaque (article 11) à l'éclairage de plaque (article 4). Vous pouvez ensuite faire passer les fils par l'ouverture prévue à cet effet dans le support principal.
- Les fils peuvent maintenant être recouverts à l'aide de l'article 3. Fixez l'article 3 à la face inférieure de l'article 1 à l'aide des boulons M5, des rondelles et des écrous (articles 7, 8 et 9) comme indiqué dans le schéma de montage, en veillant à ce qu'aucun fil ne soit pincé entre les supports.
- En faisant passer les câbles par l'orifice indiqué par la flèche sur la photo 1, fixez l'ensemble



au dessous de la moto (illustré sur la photo 1) à l'aide des deux supports les plus à l'arrière (entourés en rouge sur la photo 1), en utilisant deux boulons M8 et deux rondelles M8 (articles 5 et 6), en les faisant passer à travers les articles 3 et 1.

- Raccordez le connecteur de plaque d'immatriculation et les clignotants au faisceau électrique d'origine.
- Testez les clignotants et l'éclairage de plaque d'immatriculation pour vérifier leur bon fonctionnement. Si nécessaire, inversez les connecteurs.
- Fixez ensuite la pièce 2 sous la moto à l'aide des vis et rondelles M8 restantes (pièces 5 et 6) et des deux clips en plastique d'origine (pièce 10) que vous avez retirés précédemment, comme indiqué sur le schéma de montage.
- Serrez les vis au couple prescrit.
- Remontez la selle arrière.

IMPORTANT : Pour des raisons de sécurité, assurez-vous que la plaque d'immatriculation soit placée le plus haut possible sur le support de plaque (un perçage peut être nécessaire). Si vous installez une plaque d'immatriculation de 200 mm ou plus (y compris le cache ou le réflecteur), avant de rouler, comprimez complètement la suspension afin de vous assurer qu'aucune partie de l'ensemble ne puisse entrer en contact avec le pneu lorsque la moto est en mouvement ou sous charge. Il est de votre responsabilité de vérifier cette possibilité et de prendre les mesures nécessaires pour l'éviter. Le non-respect de cette consigne pourrait entraîner des blessures graves ou des dommages à la moto.

ISSUE 2 – 14/01/2026 (MH)

AVIS AUX CONSOMMATEURS

La description du catalogue et les échantillons présentés ne constituent que des indications générales sur les Produits. R&G se réserve le droit d'apporter des modifications de conception qui n'altèrent ni leurs performances ni leur aspect esthétique. La livraison des Produits dans cet état sera considérée comme conforme à la commande. L'Acheteur reconnaît qu'aucune déclaration ni garantie (autre que celle relative à la propriété) n'a été donnée ou ne s'appliquera aux Produits, hormis celles figurant dans la commande ou la confirmation de R&G. L'Acheteur confirme avoir choisi les Produits pour leur qualité marchande et leur adéquation à ses besoins spécifiques. Lorsque R&G installe les Produits ou effectue d'autres prestations, elle s'engage à faire preuve de compétence et de diligence raisonnables et à rectifier tout défaut gratuitement, sauf si la qualité de l'installation a été altérée. Il incombe à l'Acheteur de s'assurer que la garantie de la moto n'est pas affectée par l'installation des Produits. En cas de retour d'un Produit défectueux, R&G pourra, à son choix, le remplacer ou rembourser le prix d'achat. Toutefois, R&G décline toute responsabilité si les Produits ont été modifiés, utilisés ou entretenus autrement que conformément aux instructions de R&G ou du fabricant et aux bonnes pratiques d'ingénierie, ou si le défaut résulte d'un accident ou d'une négligence. Hormis les cas mentionnés ci-dessus et sous réserve que R&G n'exclue pas sa responsabilité en cas de décès ou de dommages corporels, sa responsabilité ne saurait être engagée pour les dommages indirects ou consécutifs. Dans tous les autres cas, sa responsabilité est limitée aux montants payés par l'acheteur pour les produits, leur installation ou la prestation concernée. Ces conditions n'affectent pas les droits légaux de l'acheteur.

**POLITIQUE DE RETOUR DE R&G RACING (ARTICLES NON DÉFECTUEUX)**

Tout retour doit être préalablement autorisé (à défaut, le retour sera refusé). Les articles ne peuvent être retournés directement à R&G Racing que s'ils ont été achetés directement auprès de nous (le client doit le prouver si nécessaire). Dans le cas contraire, ils doivent être retournés au vendeur d'origine. Les articles doivent être en état d'être revendus, selon l'appréciation de R&G Racing. Tous les retours sont soumis à des frais de restockage et de traitement de 25 % (25 % de la valeur brute hors frais de port et d'emballage, au prix en vigueur au moment de l'achat). Les frais de transport sont à la charge du client. Aucun retour de produit discontinué n'est accepté, sauf dans les 14 jours suivant l'achat. Cette politique n'affecte pas vos droits statutaires et ne concerne pas les produits défectueux.