



FITTING INSTRUCTIONS FOR LP0141BK LICENCE PLATE BRACKET
HONDA CBR500R/ CB500X and CB500F 2013

Page | 1



THIS KIT CONTAINS THE ITEMS PICTURED AND LABELLED BELOW.
DO NOT PROCEED UNTIL YOU ARE SURE ALL PARTS ARE PRESENT.

Please note that the way the kit is packed does not necessarily represent the way of mounting to the bike

THE PARTS SHOWN MAY BE REPRESENTATIVE ONLY (FOR CLARITY OF INSTRUCTIONS ONLY)



R&G Racing

Unit 1, Shelley's Lane, East Worldham, Alton, Hampshire, GU34 3AQ

Tel: +44 (0)1420 89007 Fax: +44 (0)1420 87301 www.rg-racing.com Email: info@rg-racing.com



LEGEND

- ITEM 1 = MOULDED LICENCE PLATE MOUNTING BRACKET (TB0141 PT 1 BK) (x1).
ITEM 2 = REFLECTOR (REFL 1) (x1).
ITEM 3 = MINI INDICATOR ADAPTORS (I0031) (x4).
ITEM 4 = CABLE TIES 75mm LONG (x2).
ITEM 5 = M6x20mm LONG COUNTER SUNK BOLT (x1).
ITEM 6 = LICENCE PLATE ILLUMINATOR CONNECTORS (ALSO FOR MINI'S) (CON009) (x3).
ITEM 7 = LICENCE PLATE ILLUMINATOR ASSEMBLY (LA0002) (x1)
ITEM 8 = 180mm LENGTHS OF HEAT SHRINK (x3).

Page | 2

Please note that in cases where kits are packed with rubber washers holding the components onto the bolt – *the rubber washers should be thrown away!*

TOOLS REQUIRED

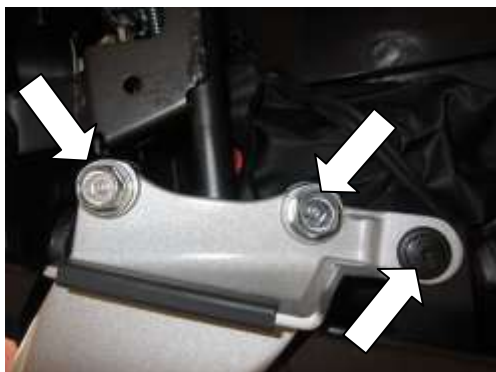
- Set of metric Allen keys to include 4 and 6mm A/F size.
- Socket set to include 8, 10 and 12mm A/F socket and wrench.
 - 10mm spanner.
 - Phillips driver.
- Small amount of super glue.



PICTURE 1



PICTURE 2



PICTURE 3



PICTURE 4



PICTURE 5



PICTURE 6



PICTURE 7



PICTURE 8



PICTURE 9



PICTURE 10



PICTURE 11



PICTURE 12



PICTURE 13



PICTURE 14



PICTURE 15



PICTURE 16



PICTURE 17



PICTURE 18



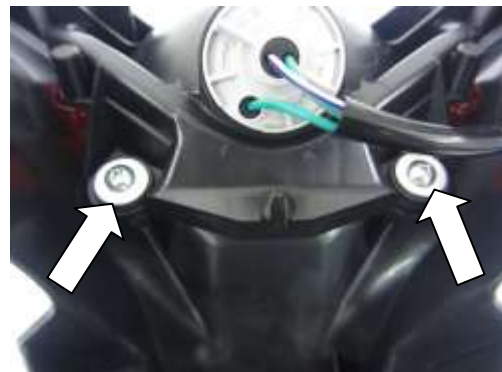
PICTURE 19



PICTURE 20



PICTURE 21



PICTURE 22



PICTURE 23



PICTURE 24



PICTURE 25



PICTURE 26



PICTURE 27



PICTURE 28

FITTING INSTRUCTIONS

- Remove the pillion seat using the key.
- Remove the rider's seat.
- Remove the two bolts and the plastic push rivet arrowed in picture 1 and remove the grab rail.
- Remove the bolt and cable tidy (metal bracket) arrowed in picture 2.
- Remove the two bolts and the plastic push rivet arrowed in picture 3 and remove the grab rail.

R&G Racing

Unit 1, Shelley's Lane, East Worldham, Alton, Hampshire, GU34 3AQ

Tel: +44 (0)1420 89007 Fax: +44 (0)1420 87301 www.rg-racing.com Email: info@rg-racing.com



- Remove the bolt arrowed in picture 4.
- Remove the three bolts arrowed in picture 5.
- Remove the bolt arrowed in picture 6.
- Remove the plastic cable/under-tray cover as shown in picture 5.
- Remove the two bolts arrowed in picture 7 and remove the rear light cowl.
- Remove the side panel bolt arrowed in picture 9.
- Remove the plastic push rivet from under the side panel as arrowed in picture 10.
- Remove the left hand side panel.
- Remove the bolt arrowed in picture 11.
- Remove the plastic push rivet from under the side panel as arrowed in picture 12.
- Gently remove the side panel and place on sub-frame (this will save from having to remove the seat lock mechanism). As shown in picture 13.
- Disconnect the four plug sockets arrowed in picture 14.
- Remove the four bolts arrowed in pictures 15 and 16.
- Gently remove the original licence plate bracket and remove the cable tie arrowed in picture 17.
- With the original licence plate bracket removed from the motorcycle remove the screw and cable clip arrowed in picture 18.
- If reusing the original indicators remove as below.
- Remove the nut arrowed in picture 18.
- Pull the securing plate out in the direction arrowed in picture 19 and remove.
- Pull the indicator and wiring through the rubber grommet as shown in picture 20.
- Remove the rubber grommet as shown in picture 21. Repeat for the other indicator.
- Fit the indicators to the new licence plate bracket (item 1) as original. If using mini's fit the indicators of choice to the licence plate bracket assembly (R&G mini indicator product code RG370 for bulb type and RG371 for LED type) using the four indicator adaptors (item 3).
- Remove the two screws arrowed in picture 22.
- Remove the original rear light (it is rubber mounted on the upstands arrowed in picture 23).
- Remove the two location spacers arrowed in picture 23.
- Remove the two side mounting spacers by pushing the aluminium centre part out in the direction arrowed in picture 24 and remove the two side mounting rubber grommets.
- Fit the new licence plate illuminator (item 7) to the new licence plate bracket as shown in pictures 25 and 26.
- **PLEASE NOTE YOU WILL NEED TO GLUE THE LIGHT SHROUD TO THE LED LICENCE PLATE ILLUMINATOR USING SUPER GLUE.**
- Fit the two side mounting rubber grommets to the new licence plate bracket (item 1) as original (shown in picture 24).
- Fit the two aluminium side mounting spacers as original to the new licence plate bracket as shown in picture 24.
- Fit the two upstands to the new licence plate bracket as shown in picture 23.
- Fit the original rear light to the new licence plate bracket as original.
- Refit the screw and cable clip as shown in picture 18.
- Offer the licence plate assembly into position feeding the wiring through the sub frame as original (if using mini indicators please use the provided heat shrink (item 8) to protect the wires and use two of the provided connectors (item 6) to connect the indicators).
- Use one of the connectors (item 6) provided to connect the licence plate illuminator as original.

R&G Racing

Unit 1, Shelley's Lane, East Worldham, Alton, Hampshire, GU34 3AQ

Tel: +44 (0)1420 89007 Fax: +44 (0)1420 87301 www.rg-racing.com Email: info@rg-racing.com



- Refit the cable tie as original (shown in picture 17).
- Refit the four side mounting bolts as original (shown in pictures 15 and 16).
- Reconnect all lights and indicators (please check operation at this stage).
- Refit both side panels as original (including the metal cable tidy shown in picture 2).
- Refit the rear light cowl as original.
- Refit the grab rails as original.
- Refit the cable/under-tray as original (shown in picture 5).
- Fit licence plate to new licence plate bracket.
- **IMPORTANT: IF FITTING A FULL-SIZE LICENCE PLATE AND PLACING IT FAR DOWN ON THE LICENCE PLATE HANGER, THERE IS A SMALL CHANCE OF THE LICENCE PLATE HITTING THE BACK WHEEL UNDER HEAVY LOAD AND OVER LARGE BUMPS IN THE ROAD. IT IS YOUR RESPONSIBILITY TO CHECK FOR THIS POSSIBILITY AND TAKE AVOIDING ACTION. FAILURE TO CHECK THIS COULD RESULT IN SERIOUS INJURY.**
- Refit pillion seat.
- Depending on local laws, attach enclosed red reflector (item 10) in an appropriate location.
- **Please test the indicators, rear light and licence plate illuminator before riding.**

ISSUE 1 27/06/2013 (NSY)

CONSUMER NOTICE

The catalogue description and any exhibition of samples are only broad indications of the Products and R&G may make design changes which do not diminish their performance or visual appeal and supplying them in such state shall conform to the order. The Buyer acknowledges no representation or warranty (other than as to title) has been given or will apply to the Products other than those in R&G's order or confirmation and the Buyer confirms it has chosen the Products as being of merchantable quality and suitable for its particular purposes. Where R&G fits the Products or undertakes other services it shall exercise reasonable skill and care and rectify any fault free of charge unless the workmanship has been disturbed. The Buyer is responsible for ensuring that the warranty on the motorcycle is not affected by the fitting of the Products. On return of any defective Products R&G shall at its option either supply a replacement or refund the purchase money but shall not be liable if the Products have been modified or used or maintained otherwise than in accordance with R&G's or manufacturer's instructions and good engineering practice or if the defect arises from accident or neglect. Other than identified above and subject to R&G not limiting its liability for causing death and personal injury, it shall not be liable for indirect or consequential loss and otherwise its liability shall be limited to the amounts paid by the Buyer for the Products or the fitting or service concerned. These terms do not affect the Buyer's statutory rights.

R&G RACING RETURNS POLICY (NON-FAULTY GOODS)

Returns must be pre-authorised (if not pre-authorised the return will be rejected). Goods may only be returned direct to us if they were purchased direct from us (customer must prove if necessary). Otherwise to be returned to original vendor. Goods must be in re-sellable condition, in the opinion of R&G Racing. All returns are subject to a 25% restocking and handling fee (25% of the gross value exc. P&P – at the prevailing price at time of purchase). The customer must pay any and all carriage charges. No returns of discontinued products, unless within 14 days of purchase. This policy does not affect your statutory rights and does not refer to faulty goods.

R&G Racing

Unit 1, Shelley's Lane, East Worldham, Alton, Hampshire, GU34 3AQ

Tel: +44 (0)1420 89007 Fax: +44 (0)1420 87301 www.rg-racing.com Email: info@rg-racing.com



INSTRUCTIONS DE MONTAGE POUR LP0141BK SUPPORT DE PLAQUE
HONDA CBR500R/ CB500X and CB500F 2013

Page | 9



Assurez vous que toutes les pièces soient présentes avant de procéder au montage.

La façon dont le kit est emballé ne correspond pas forcément à la façon de monter les pièces sur la moto.

LES PIECES PRESENTEES PEUVENT N'ETRE QUE REPRESENTATIVES, AFIN DE FACILITER ET CLARIFIER LES INSTRUCTIONS DE MONTAGE.



R&G Racing

Unit 1, Shelley's Lane, East Worldham, Alton, Hampshire, GU34 3AQ

Tel: +44 (0)1420 89007 Fax: +44 (0)1420 87301 www.rg-racing.com Email: info@rg-racing.com



LEGENDE

ARTICLE 1 = SUPPORT DE PLAQUE (TB0141 PT 1 BK) (x1).

ARTICLE 2 = REFLECHISSANT (REFL 1) (x1).

ARTICLE 3 = ADAPTATEURS MINI CLIGNOTANTS (I0031) (x4).

ARTICLE 4 = COLLIERS 75mm DE LONG (x2).

ARTICLE 5 = M6x20mm BOULON (x1).

ARTICLE 6 = CONNECTEURS DE FEU DE PLAQUE (POUR LES MINI AUSSI) (CON009) (x3).

ARTICLE 7 = ASSEMBLAGE FEU DE PLAQUE (LA0002) (x1)

ARTICLE 8 = 180mm LONGUEUR DE THERMO RETRACTABLE (x3).

Page | 10

NOTEZ QUE SI LES KITS SONT EMBALLES AVEC DES RONDELLES EN CAOUTCHOUC SERVANT A TENIR LES COMPOSANTS, CES RONDELLES DOIVENT ETRE JETEES.

Outils requis

- Clés Allen 4 et 6mm.
- Jeu de clés 8, 10 et 12mm.
 - Pince 10mm
- Tournevis cruciforme.
- Un peu de superglue.



PHOTO 1



PHOTO 2

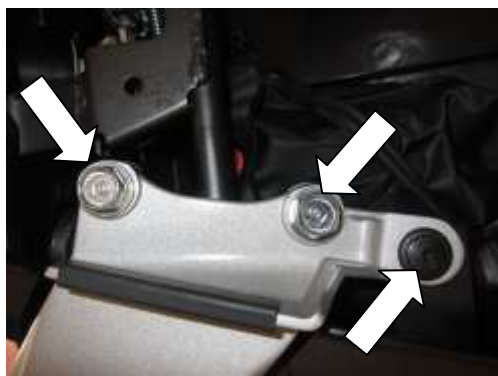


PHOTO 3



PHOTO 4

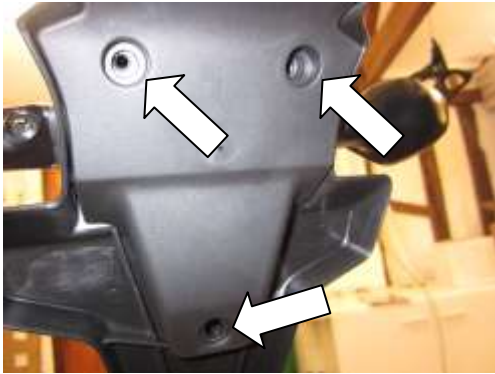


PHOTO 5



PHOTO 6



PHOTO 7



PHOTO 8



PHOTO 9



PHOTO 10



PHOTO 11



PHOTO 12



PHOTO 13



PHOTO 14



PHOTO 15

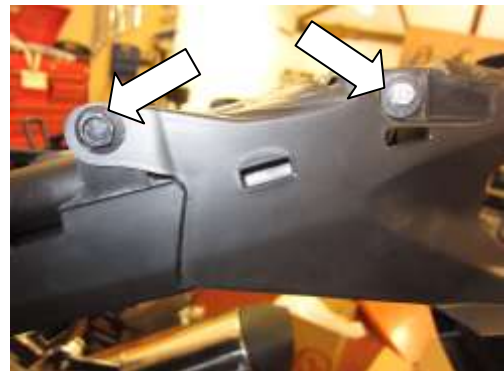


PHOTO 16



PHOTO 17



PHOTO 18



PHOTO 19



PHOTO 20



PHOTO 21



PHOTO 22



PHOTO 23



PHOTO 24



PHOTO 25



PHOTO 26



PHOTO 27



PHOTO 28

INSTRUCTIONS DE MONTAGE

- Enlever le siège passager avec une clé.
- Enlever le siège du pilote.
 - Enlever les 2 boulons et le rivet en plastic (Photo 1) et enlever le rail de maintien.
 - Enlever le boulon et l'enrouleur (support métal) (Photo 2).
 - Enlever les 2 boulons et le rivet plastic (Photo 3) et le rail de maintien.
 - Enlever le boulon (Photo 4).
 - Enlever les 3 boulons (Photo 5).

R&G Racing

Unit 1, Shelley's Lane, East Worldham, Alton, Hampshire, GU34 3AQ

Tel: +44 (0)1420 89007 Fax: +44 (0)1420 87301 www.rg-racing.com Email: info@rg-racing.com



- Enlever le boulon (Photo 6).
- Enlever le câble en plastic/protection passage de roue (PHOTO 5).
- Enlever les 2 boulons (PHOTO 7) et enlever le feu arrière du capot.
- Enlever le boulon de panneau latéral (PHOTO 9).
- Enlever le rivet poussoir de sous le panneau latéral (PHOTO 10).
- Enlever le panneau de gauche.
- Enlever le boulon indiqué sur la PHOTO 11.
- Enlever le rivet plastic du dessous du panneau latéral (PHOTO 12).
- Enlever le panneau latéral et placez le sous le châssis (Cela empêchera d'avoir à enlever le mécanisme de blocage du siège) (PHOTO 13).
- Déconnecter les 4 prises (PHOTO 14).
- Enlever the four bolts arrowed in PHOTOS 15 and 16.
- Enlever le support de plaque d'origine et enlever le collier (PHOTO 17).
- Une fois le support de plaque d'origine enlevé de la moto, desserrer la vis et le clip de câble (PHOTO 18).
- Si vous réutilisez les clignotants d'origine, appliquer la procédure ci dessous.
- Enlever l'écrou (PHOTO 18).
- Tirer la plaque de fixation dans la direction indiquée sur la photo 19 et enlevez là.
- Tirer le clignotant et le fil à travers le caoutchouc (PHOTO 20).
- Enlever le caoutchouc (PHOTO 21). Répéter la manoeuvre pour l'autre clignotant.
- Installez les clignotants au nouveau support de plaque (ARTICLE 1) comme à l'origine. Si vous utilisez les mini clignotants, montez ceux de votre choix au nouveau support de plaque (les mini clignotants R&G code produit RG370 pour Type ampoule et RG371 pour Type LED) en utilisant les 4 adaptateurs de clignotants (ARTICLE 3).
- Enlever les 2 vis (PHOTO 22).
- Enlever le feu arrière d'origine (Il est monté sur caoutchouc sur les rebords PHOTO 23).
- Enlever les 2 entretoises (PHOTO 23).
- Enlever les 2 entretoises de fixation en poussant la partie centrale en aluminium dans la direction indiquée en PHOTO 24 et enlever les 2 caoutchoucs.
- Monter les nouveau feux de plaque (ARTICLE 7) au nouveau support (PHOTOS 25 et 26).
- **VOUS DEVREZ COLLER LE LINCEUL DE LUMIERE AU FEU DE PLAQUE A LED AVEC DE LA SUPERGLUE**
- Mettre les caoutchoucs des 2 cotés au nouveau support de plaque (ARTICLE 1) comme à l'origine (PHOTO 24).
- Insérer les 2 entretoises en aluminium comme à l'origine sur le nouveau support de plaque (PHOTO 24).
- Montez les deux rebords sur le nouveau support (PHOTO 23).
- Monter le feu arrière d'origine sur le nouveau support comme à l'origine.
- Remettre la vis et le clip de câble (PHOTO 18).
- Monter l'assemblage de plaque d'immatriculation en position en passant les fils dans le sous cadre comme à l'origine (si vous utilisez les mini clignotants, utilisez la thermo rétractable (ARTICLE 8) pour protéger les fils et utilisez 2 des connecteurs fournis (ARTICLE 6) pour connecter les clignotants).
- Utiliser un des connecteurs (ARTICLE 6) fourni pour connecter le feu de plaque comme à l'origine.
- Remettre le collier comme à l'origine (PHOTO 17).
- Remettre les 4 boulons comme à l'origine (PHOTOS 15 et 16).

R&G Racing

Unit 1, Shelley's Lane, East Worldham, Alton, Hampshire, GU34 3AQ

Tel: +44 (0)1420 89007 Fax: +44 (0)1420 87301 www.rg-racing.com Email: info@rg-racing.com



- Reconnecter tous les feux et clignotants (vérifier le fonctionnement de tous les feux).
- Remettre les panneaux des 2 cotés comme à l'origine (en incluant le collier de métal indiqué sur la photo 2).
- Remettre le capot de feu arrière comme à l'origine.
- Remettre les barres d'appui comme à l'origine.
- Remettre le câble / sous-plateau comme à l'origine (PHOTO 5).
- Remettre la plaque d'immatriculation sur le support de plaque.
- **IMPORTANT: Si vous installez une grosse plaque, il y a un risque que la plaque entre en contact avec la roue arrière en cas de choc sur la route (bosse, grosse charge etc...). Il est de votre responsabilité de vérifier que cela ne puisse pas se produire. Ne pas effectuer ces vérifications peut entraîner des dommages ainsi que des blessures graves pour le pilote.**
- Remettre le siège passager.
- Selon la loi locale, monter les réflecteurs (article 10) aux emplacements appropriés.
- Revérifiez que les clignotants et les feux de plaque fonctionnent bien avant de prendre la route.

ISSUE 1 27/06/2013 (NSY)

CONSUMER NOTICE

The catalogue description and any exhibition of samples are only broad indications of the Products and R&G may make design changes which do not diminish their performance or visual appeal and supplying them in such state shall conform to the order. The Buyer acknowledges no representation or warranty (other than as to title) has been given or will apply to the Products other than those in R&G's order or confirmation and the Buyer confirms it has chosen the Products as being of merchantable quality and suitable for its particular purposes. Where R&G fits the Products or undertakes other services it shall exercise reasonable skill and care and rectify any fault free of charge unless the workmanship has been disturbed. The Buyer is responsible for ensuring that the warranty on the motorcycle is not affected by the fitting of the Products. On return of any defective Products R&G shall at its option either supply a replacement or refund the purchase money but shall not be liable if the Products have been modified or used or maintained otherwise than in accordance with R&G's or manufacturer's instructions and good engineering practice or if the defect arises from accident or neglect. Other than identified above and subject to R&G not limiting its liability for causing death and personal injury, it shall not be liable for indirect or consequential loss and otherwise its liability shall be limited to the amounts paid by the Buyer for the Products or the fitting or service concerned. These terms do not affect the Buyer's statutory rights.

R&G RACING RETURNS POLICY (NON-FAULTY GOODS)

Returns must be pre-authorized (if not pre-authorized the return will be rejected). Goods may only be returned direct to us if they were purchased direct from us (customer must prove if necessary). Otherwise to be returned to original vendor. Goods must be in re-sellable condition, in the opinion of R&G Racing. All returns are subject to a 25% restocking and handling fee (25% of the gross value exc. P&P – at the prevailing price at time of purchase). The customer must pay any and all carriage charges. No returns of discontinued products, unless within 14 days of purchase. This policy does not affect your statutory rights and does not refer to faulty goods.

R&G Racing

Unit 1, Shelley's Lane, East Worldham, Alton, Hampshire, GU34 3AQ

Tel: +44 (0)1420 89007 Fax: +44 (0)1420 87301 www.rg-racing.com Email: info@rg-racing.com



**MONTAGEANLEITUNG FÜR LP0141BK KENNZEICHENHALTER
HONDA CBR500R/ CB500X und CB500F 2013**

Page | 17



**ALLE GELIEFERTEN TEILE SIND UNTEN ABGEBILDET UND GEKENNZEICHNET.
BEVOR SIE MIT DER MONTAGE BEGINNEN, ÜBERPRÜFEN SIE SORGFÄLTIG, DASS
ALLE TEILE VORHANDEN SIND.**

Hinweis: Die Verpackung der Teile stellt nicht die Reihenfolge der Montage dar.

DIE UNTEN ABGEBILDETEN TEILE DIENEN LEDIGLICH ZUR ERKLÄRUNG



R&G Racing
Unit 1, Shelley's Lane, East Worldham, Alton, Hampshire, GU34 3AQ
Tel: +44 (0)1420 89007 Fax: +44 (0)1420 87301 www.rg-racing.com Email: info@rg-racing.com



LIEFERUMFANG

ARTIKEL 1 = GEFORMTER KENNZEICHEN-MONTAGEHALTER (TB0141 PT 1 BK) (x1)

ARTIKEL 2 = RÜCKSTRAHLER (REFL 1) (x1)

ARTIKEL 3 = MINIBLINKER-ADAPTER (I0031) (x4)

ARTIKEL 4 = KABELBINDER 75mm LÄNGE (x2)

ARTIKEL 5 = M6x20mm LANGE SENKKOPFSCHRAUBE (x1).

ARTIKEL 6 = VERBINDUNGSKABEL FÜR DIE KENNZEIHNENBELEUCHTUNG
(AUCH FÜR MINIBLINKER) (CON009) (x3)

ARTIKEL 7 = KENNZEICHENBELEUCHTUNG (LA0002) (x1)

ARTIKEL 8 = 180mm SCHRUMPFSCHLAUCH (x3)

Page | 18

Hinweis für Kits mit Plastikunterlegscheiben an den Schrauben – *Diese Plastikunterlegscheiben werden nicht für den Einbau benötigt!*

SIE BENÖTIGEN FOLGENDES WERKZEUG

- Inbusschlüsselsatz inkl. 4 & 6 mm Größe A/F
- Steckschlüsselsatz inkl. 8, 10 und 12mm Steckschlüssel
 - 10mm Schraubenschlüssel
 - Kreuzschlitzschraubendreher
 - Kleine Menge Sekundenkleber



ABBILDUNG 1



ABBILDUNG 2

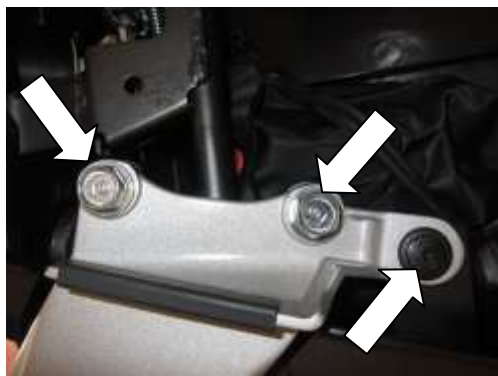


ABBILDUNG 3



ABBILDUNG 4

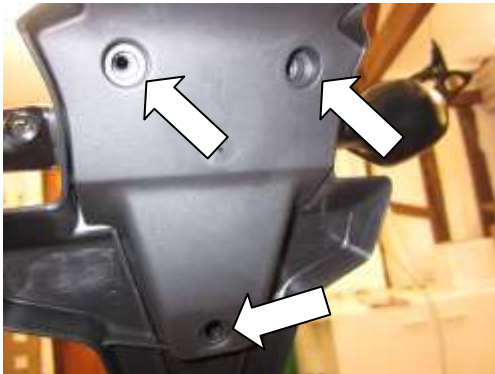


ABBILDUNG 5



ABBILDUNG 6



ABBILDUNG 7



ABBILDUNG 8



ABBILDUNG 9



ABBILDUNG 10



ABBILDUNG 11



ABBILDUNG 12



ABBILDUNG 13



ABBILDUNG 14



ABBILDUNG 15

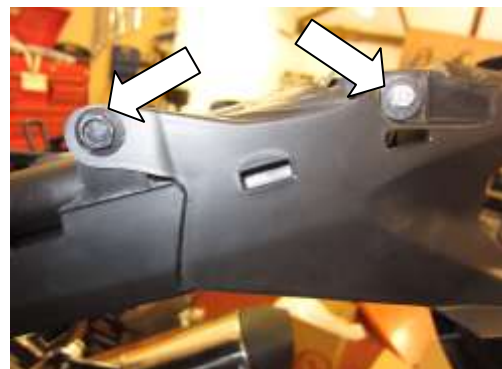


ABBILDUNG 16



ABBILDUNG 17



ABBILDUNG 18



ABBILDUNG 19



ABBILDUNG 20



ABBILDUNG 21

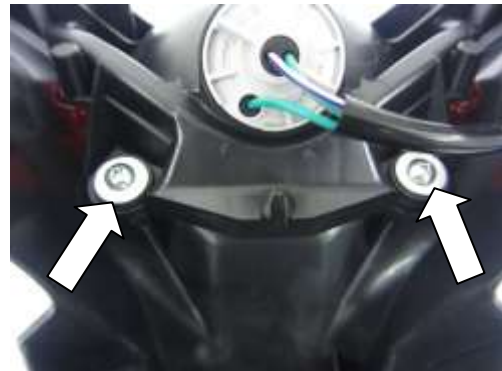


ABBILDUNG 22



ABBILDUNG 23



ABBILDUNG 24



ABBILDUNG 25



ABBILDUNG 26



ABBILDUNG 27



ABBILDUNG 28

MONTAGEANLEITUNG

- Entfernen Sie den Soziussitz mittels Schlüssel.
- Entfernen Sie den Fahrersitz.
- Entfernen Sie die zwei Schrauben und die Plastikniete, die in Abbildung 1 markiert sind. Entfernen Sie den Haltegriff.
- Entfernen Sie die Schraube und den Kabelhalter (Metallhalter) - siehe Abbildung 2.



- Entfernen Sie die zwei Schrauben und die Plastikniete, die in Abbildung 3 mit Pfeilen gekennzeichnet sind. Entfernen Sie den Haltegriff.
- Entfernen Sie die abgebildete Schraube in Abbildung 4.
- Entfernen Sie die drei abgebildeten Schrauben in Abbildung 5.
- Entfernen Sie die Schraube in Abbildung 6, die mit einem Pfeil gekennzeichnet ist.
- Entfernen Sie die Kabelabdeckung / Untere-Abdeckung aus Plastik - siehe Abbildung 5.
- Entfernen Sie die zwei abgebildeten Schrauben in Abbildung 7 und entfernen Sie die Rücklichtabdeckung.
- Entfernen Sie die Schraube für die Seitenverkleidung – siehe Abbildung 9.
- Entfernen Sie die Plastikniete auf der Seitenverkleidung unten – siehe Abbildung 10.
- Entfernen Sie die linke Seitenverkleidung.
- Entfernen Sie die Schraube, die in Abbildung 11 abgebildet ist.
- Entfernen Sie die Plastikniete auf der Seitenverkleidung unten – siehe Abbildung 12.
- Vorsichtig die Seitenverkleidung entfernen und auf den Hilfsrahmen legen (somit müssen Sie den Sitzverriegelungsmechanismus nicht entfernen) – siehe 13.
- Lösen Sie die vier Steckverbindungen, die in Abbildung 14 abgebildet sind.
- Entfernen Sie die vier Schrauben, die in den Abbildungen 15 und 16 abgebildet sind.
- Vorsichtig den Originalkennzeichenhalter und den abgebildeten Kabelbinder entfernen – siehe Abbildung 17.
- Entfernen Sie die Schraube und den Kabelclip – siehe Abbildung 18.
- Wenn Sie die Originalblinker verwenden, entfernen Sie die wie unten beschrieben.
- Entfernen Sie die Mutter in Abbildung 18.
- Das Sicherungsblech herausziehen (die Richtung ist mit einem Pfeil gekennzeichnet - siehe Abbildung 19) und entfernen.
- Die Blinker und die Kabel durch die Gummitülle ziehen, wie in Abbildung 20 abgebildet.
- Entfernen Sie die Gummitülle wie in Abbildung 21 abgebildet - diesen Schritt mit dem zweiten Blinker wiederholen.
- Montieren Sie die Blinker wie ursprünglich am neuen Kennzeichenhalter (Artikel 1). Wenn Sie Mini-Blinker montieren (R&G Miniblinker Artikel-Nr. RG370 mit Glühbirne und RG371 mit LED), verwenden Sie die vier Miniblinker-Adapter (Artikel 3).
- Entfernen Sie die zwei Schrauben in Abbildung 22.
- Entfernen Sie die Originalbeleuchtung (gummigelagert an den Aufkantungen, die in Abbildung 23 markiert sind).
- Entfernen Sie die zwei Distanzhalter, die in Abbildung 23 abgebildet sind.
- Entfernen Sie die zwei seitlichen Montagedistanzstücke indem Sie das mittlere Teil aus Aluminium rausdrücken (wie in Abbildung 24 mit Richtungspfeil gekennzeichnet) und entfernen Sie die zwei seitlichen Gummibefestigungstüllen.
- Die neue Kennzeichenbeleuchtung (Artikel 7) am neuen Kennzeichenhalter anbringen – siehe Abbildungen 25 und 26.
- **HINWEIS: VOR DER MONTAGE MUSS DIE LICHTABDECKUNG MIT SEKUNDENKLEBER AN DER LED-KENNZEICHENBELEUCHTUNG GEKLEBT WERDEN**
- Die zwei Gummibefestigungstüllen wie ursprünglich am neuen Kennzeichenhalter (Artikel 1) montieren – siehe Abbildung 24.
- Die zwei seitlichen Montagedistanzstücke wie ursprünglich am neuen Kennzeichenhalter montieren – siehe Abbildung 24.
- Montieren Sie die zwei Aufkantungen an der Kennzeichenhalterung für den neuen Kennzeichenhalter - siehe Abbildung 23.



- Montieren Sie die Originalrückbeleuchtung und den neuen Kennzeichenhalter wie ursprünglich.
- Montieren Sie die Schraube und den Kabelclip wie in Abbildung 18 abgebildet.
- Den Kennzeichenhalter am Motorrad ansetzen und die Kabel wie ursprünglich durch den Hilfsrahmen führen. (Wenn Sie Miniblinker montieren, verwenden Sie den mitgelieferten Schrumpfschlauch (Artikel 8), um die Kabel zu schützen und benutzen Sie zwei Verbindungskabel (Artikel 6), um die Blinker zu verbinden.)
- Verwenden Sie ein Verbindungskabel (Artikel 6), um die Kennzeichenbeleuchtung wie ursprünglich zu verbinden.
- Montieren Sie den Kabelbinder wie ursprünglich (siehe Abbildung 17).
- Die vier Montageschrauben für die Seitenverkleidung wie ursprünglich montieren (siehe Abbildungen 15 und 16).
- Verbinden Sie die Beleuchtung und die Blinker wieder (überprüfen Sie, dass alles richtig angeschlossen ist und funktioniert).
- Montieren Sie beide Seitenverkleidungen wie ursprünglich (inklusive Metallkabelclip – siehe Abbildung 2).
- Montieren Sie die Rücklichtabdeckung wie ursprünglich.
- Montieren Sie die Haltegriffe wie ursprünglich.
- Montieren Sie die Kabelabdeckung / Untere-Abdeckung wie ursprünglich – siehe Abbildung 5).
- Montieren Sie das amtliche Kennzeichen am neuen Kennzeichenhalter.
- **WICHTIG: WENN EIN GROSSES KENNZEICHEN ZU WEIT NACH UNTEN MONTIERT WIRD, BESTEHT BEI SCHWERER LAST ODER DURCH GROSSE BODENWELLEN EIN GERINGES RISIKO, DASS DAS KENNZEICHEN AN DAS HINTERRAD STOSSEN KANN. ES LIEGT IN IHRER VERANTWORTUNG DIES ZU ÜBERPRÜFEN UND, WENN NOTWENDIG, VORBEUGENDE MASSNAHMEN ZU ERGREIFEN. DIE NICHTBEACHTUNG DIESES SICHERHEITSHINWEIS KANN ZU SCHWEREN VERLETZUNGEN FÜHREN.**
- Montieren Sie den Beifahrersitz.
- Entsprechend der gesetzlichen Vorschriften, den mitgelieferten Rückstrahler (Artikel 10) an der dafür vorgesehenen Stelle anbringen.
- **Überprüfen Sie die Funktion der Beleuchtung (Blinker und Kennzeichenhalterbeleuchtung) vor Gebrauch des Fahrzeuges.**

AUSGABE 1 27/06/2013 (NSY)